



## CEP Phase – 2 ( 2024-25 )

Class 9<sup>th</sup>

Subject: English

Worksheet 1

**Read the passage and answer the questions given below:**

Bears live in Europe, Asia, Africa, and America. They have strong bodies, short tails, and thick legs. People think bears only eat meat, but they eat many things like nuts, berries, honey, fish, and insects. Polar bears mainly eat fish and seals. In zoos, bears eat a variety of foods like meat, vegetables, fruits, grains, and even bread. Bears are not as scary as people think. They try to avoid humans and usually only attack when they feel threatened or when they're protecting their babies. Like other animals, they don't want to fight. Bears have good eyesight and a strong sense of smell that helps them find food and stay safe. They're also excellent climbers and swimmers. Bears like to live alone and have their own space. They're active at night and sleep during the day. In winter, some bears hibernate, which means they sleep for months to stay warm and safe. Overall, bears are amazing animals that play an important role in keeping our planet healthy.

1. Where do bears primarily live?  
A) only in North America  
B) only in Europe  
C) in Europe, Asia, Africa, and America  
D) only in Australia
2. Why do bears usually attack humans?  
A) when they're hungry  
B) when they feel threatened or are protecting their babies  
C) when they're bored  
D) when they're sleeping
3. What is special about a bear's senses?  
A) They have poor eyesight but a strong sense of smell.  
B) They have good eyesight and a strong sense of smell.  
C) They have poor eyesight and a weak sense of smell.  
D) They have good eyesight but a weak sense of smell.
4. What do some bears do during winter?  
A) They migrate to warmer places.  
B) They hibernate.  
C) They change their diet.  
D) They become more aggressive.
5. Find the synonym of 'frightening' from the given passage.  
A) hibernate  
B) scary  
C) bear  
D) amazing

### Objective Type Questions

#### Answer the following questions

- \_\_\_\_\_ have hearts, can feel and see just like humans.  
a. Birds      b. animals      c. plants      d. furniture
- What should one beware of?
- One should never sell one's heart and soul. (true/false)
- Money makes the \_\_\_\_\_ go.
- According to the poet, no men are\_\_\_\_\_.  
a. Poor      b. wealthy      c. strange      d. rich
- Who gave three coins to the boy?
- Both the father and the son felt sad in their present state. (true/false)
- How did the hailstones look like?  
a. silver coins    b. gold coins    c. plastic coins    d. steel coins

#### Answer the following questions

- The name of Sher Singh's village was \_\_\_\_\_.  
a. Laldwani      b. Kalaghat      c. Rampur      d. Nagpur
- Which is the earth's only satellite?
- Udham Singh waited for \_\_\_\_\_ years to avenge the national insult of the Jallianwala Massacre.
- True worship means working hard and helping the poor. (true/false)
- Who was the old beggar actually?  
a. a hangman      b. a magistrate      c. a farmer      d. an angel
- Johnsy was suffering from \_\_\_\_\_.
- The author hid the money in an old trunk. (true / false)
- Who was Beherman?

#### Answer the following questions

- The metals found on the moon are \_\_\_\_\_.  
a. aluminium, titanium and iron      b. iron, silver and platinum  
c. gold, manganese and copper      d. aluminium, silver and copper
- Who became the chief of the Kaurva's army after Bhishma?  
a. Duryodhana    b. Karna    c. Dushasana    d. Drona
- What was Laxmi bai's childhood name?
- Name the two astronauts who landed on the moon.  
a. Armstrong and Edwin      b. Edwin and Gold  
c. Armstrong and Shakespeare    d. none of these.
- We should budget time to get success. (true / false)

6. The nightingale beautifies and cheers the \_\_\_\_\_ with his sweet song.  
 a. villagers    b. glow-worm    c. children    d. world
7. The author destroyed the jacket by throwing it into a river. (true/false)
8. Second Lady has a \_\_\_\_\_ ankle. (cramped / sprained)

**Answer the following questions**

- What should Lincoln's son be steered away from?  
 a) envy            b) kind people            c) generosity            d) none of these.
- J.C. Bose built a machine called \_\_\_\_\_.
- Who didn't know how to pierce through Chakravayuh?  
 a) Arjuna            b) Abhimanyu            c) Yudhistira            d) Krishna
- The devotee is sitting in the dark corner of the temple. (true/ false)
- How was Lencho's crop ruined?  
 a) heat            b) heavy rain            c) locusts            d) frost
- The author got his suit made from Alfonso Corticella via Ferrara 17. (true/ false)
- How long was the dog alone in the hut?  
 a) two days and two nights            b) two nights and a day  
 c) three nights and two days            d) none of these
- What was Behrman's lifelong dream?

**Answer the following questions**

- Who wrote a letter to his son's teacher?  
 a) Lincoln's wife            b) Abraham Lincoln  
 c) the school headmaster            d) Lincoln's friend
- The present is the most important time to do anything. (True/False)
- Rani Laxmi Bai's childhood name was .....  
 a) Manikarnika            b) Manikumari  
 c) Maniratanam            d) Maniratnika
- According to the poem, all men should promote \_\_\_\_\_.  
 a) moral values            b) universal love  
 c) hatred            d) their own ideas
- How much did the farmer pay to the boy as wages?  
 a) only three copper coins            b) four copper coins  
 c) three gold coins            d) three silver coins
- The dog cried continuously because it was alone and hungry. (True/False)
- Lencho had firm faith in .....  
 a. himself            b. post-office people  
 c. God            d. devil
- What did Johnsy suffer from?  
 a) pneumonia            b) cancer  
 c) jaundice            d) cold

Look at the poster given below and answer the questions that follow:

**Air Pollution**



**cars & trucks**

burn gasoline that gives off pollutants.

cause 1/3 of pollution



**factories & fires**

put smoke into the air.

give off harmful gases

<p><b>Smog</b></p> 	<ul style="list-style-type: none"><li>• Mix of <u>smoke and fog</u>.</li><li>• Air looks <u>hazy</u>.</li><li>• Makes the air <u>harder to breathe</u>.</li><li>• Bad for <u>lungs</u> of humans and animals..</li><li>• Makes plants <u>less healthy</u>.</li></ul>
<p><b>Acid rain</b></p> 	<ul style="list-style-type: none"><li>• Pollutants combine with <u>water</u> in the <u>air</u>.</li><li>• <u>Power plants and cars</u> are the main cause.</li><li>• Harmful to <u>trees and plants</u>.</li><li>• Damages <u>forest</u> in the mountains.</li><li>• Pollutes the water when it <u>runs</u> into <u>rivers and lakes</u>.</li><li>• Can <u>kill fish</u> and other living things.</li></ul>

1. The poster is about \_\_\_\_\_.  
a) air pollution  
b) soil pollution  
c) water pollution  
d) none of these.
  
2. What do you mean by Smog?  
a) mix of smoke and fog  
b) polluted smoke  
c) mix of fog and water  
d) mix of air and water
  
3. What are the main causes of Acid rain?  
a) power plants and cars  
b) trees and plants  
c) forests and mountains  
d) none of these.

4. According to the given poster, \_\_\_\_\_ and \_\_\_\_\_ cause 1/3 of pollutions.

- a) cars and trucks
- b) trees and plants
- c) smog and acid rain
- d) none of these.

5. Choose the statement which is not true.

- a) Smog makes the air harder to breath.
- b) Smog helps in the growth of plants.
- c) Smog is bad for the lungs of animals and humans.
- d) Smog makes plants less healthy.

**Match the poem with its poet.**

Poem	Poet
Open Thy Eyes and See Thy God	William Cowper
No Men are Foreign	Rabindranath Tagore
The Nightingale and the Glowworm	James Kirkup

**Now let's revise the Central ideas.**

The Nightingale and the Glowworm is a beautiful poem written by \_\_\_\_\_. It gives a very good message. Everyone has a talent. He should be free to make the world beautiful. Let no one be harmed.

No Men are Foreign is a beautiful poem written by \_\_\_\_\_. It gives a very good message. All men are same. No men are foreign. We should not hate others. The poem advocates the unity of mankind.

Open Thy Eyes and See Thy God is a beautiful poem written by \_\_\_\_\_. It gives a very good message. We cannot find God in temples, by singing or telling the beads. True worship means working hard and helping the poor.

**Read the stanzas and answer the questions that follow:**

Leave this chanting and  
singing and telling of beads!  
Whom dost thou worship in this  
lonely dark corner of a temple  
with doors all shut?

1. Name the poem and the poet.

2. What does the poet want the worshipper to leave?

3. Who is chanting and singing?

He is there where the tiller is  
tilling the hard ground and where  
the path maker is breaking stones.  
He is with them in sun and in  
shower, and His garment is covered with dust.

1. Who is 'He' referred to in the above lines?

---

2. Where is God found, according to the poet?

---

3. Complete the following sentences:

a. The tiller is tilling the \_\_\_\_\_.

b. The path maker is \_\_\_\_\_.

Remember, no men are strange, no countries foreign  
Beneath all uniforms, a single body breathes  
Like ours, the land our brothers walk upon  
Is earth like this, in which we all shall lie

1. Name the poem and the poet.

---

2. What should we remember?

---

3. Fill in the blank:

a. \_\_\_\_\_ breathes under all uniforms.

b. We all shall lie under the same \_\_\_\_\_.

Remember, we who take up arms each other.  
It is the human earth that we defile,  
Our hells of fire and dust outrage the innocence  
Of air that is everywhere our own.

1. What do we defile by fighting?

---

2. Who does 'we' refer to?

---

3. Fill in the blank:

The \_\_\_\_\_ outrage the innocence of air.

A nightingale, that all day long  
Had cheered the village with his song,  
Nor yet at eve his note suspended.  
Began to feel as well he might,  
The keen demands of appetite:

1. Name the poem and the poet.

---

2. What did the nightingale do all day long ?

---

3. When did he stop singing?

---

4. Where was the nightingale singing?

---

---

CEP Phase – 2 ( 2024-25 )

Class 9<sup>th</sup>

Subject: English

Worksheet 3

**Read the following paragraph and answer the given questions.**

Palm oil is a common ingredient in many food products, including biscuits, chocolate, snacks, and fried foods, but it is also a health hazard. Consuming excessive palm oil can lead to high cholesterol, heart disease, and other health problems. Palm oil is high in saturated fats, which can clog arteries and increase the risk of heart attacks. Additionally, palm oil is often processed using harmful chemicals, which can contaminate the oil and make it even more dangerous for human consumption. Many popular snacks, such as cookies, crackers, and instant noodles, are loaded with palm oil. Even some seemingly healthy products, like energy bars and granola, may contain palm oil. To avoid the risks associated with palm oil, remember to always read the ingredient list before buying packaged foods, be aware of hidden names for palm oil, choose products with sustainable palm oil certifications, and limit your consumption of processed foods - opt for whole, nutrient-dense foods instead.

1. What are some common food products that contain palm oil?
  - a) fruits
  - b) biscuits, chocolate, snacks, and fried foods
  - c) milk and cheese
  - d) vegetables
  
2. According to the passage what is the health risks associated with consuming excessive palm oil?
  - a) chicken pox
  - b) high cholesterol and heart disease
  - c) obesity and cancer
  - d) asthma and dengue
  
3. Why is palm oil harmful to heart health?
  - a) It is high in unsaturated fats.
  - b) It is low in saturated fats.
  - c) It is high in saturated fats.
  - d) It is low in cholesterol.
  
4. Find the synonym of the word 'threat' from the given passage.
  - a) hazard
  - b) high cholesterol and heart disease
  - c) palm oil
  - d) consumption
  
5. According to the passage one should read \_\_\_\_\_ before buying packaged foods.
  - a) popularity
  - b) mrp
  - c) ingredients
  - d) none of these.

## Do as Directed: Vocabulary

1. i) Choose the correct word from the pairs of words .

It is my \_\_\_\_\_ (principal, principle) not to lend money to anyone.

ii) Use the word 'fare' as noun and verb

iii) Write the synonym of the word 'beautiful'.

iv) Write the antonym of the word 'absent'.

2. i) Use the given words in sentences as directed

fast as noun and verb

ii) Write the synonym of the word 'discover'.

iii) Write the antonym of the word 'maximum'.

iv) I have bought a new \_\_\_\_\_ (pair, pare) of shoes.

3. i) Use the given words in sentences as directed.

book as noun and verb

ii) Write the synonym of the word 'foolish'.

iii) Write the antonym of the word 'wet'.

iv) The \_\_\_\_\_ ( weather, whether) has suddenly turned cold.

4. i) Choose the correct word from the pairs of words.

close as verb and adjective

ii) Complete the given sentence with the antonym of the underlined word.

Seven seats are still \_\_\_\_\_. They were all full by now last year.

iii) The \_\_\_\_\_ (brake, break) failed and the bus hit the car in front.

iv) Complete the given sentence with the synonym of the underlined word.

Is the new student intelligent? Yes, he is very \_\_\_\_\_.

5. i) The \_\_\_\_\_ (fare, fair) of buses may go up by 10% next month.

ii) Complete the sentence using the correct form of the words given in the bracket.

There were a lot of games for \_\_\_\_\_ at my cousin's party. (amuse)

Is it \_\_\_\_\_ to travel by air? (economy)



iii) Complete the given sentence with the antonym of the underlined word.

Don't forget your sweater here. \_\_\_\_\_ to wear it when it is cold in Srinagar.

**Letter Writing: Personal letters**

- 1. Write a letter to your cousin to spend summer vacation together. You are Rohit living at #23 Sector 71, Mohali.**

---

---

---

---

---

---

---

---

---

---

---

- 2. Write a letter to your friend apologizing for not attending the birthday party. You are Sonia and you live at 24, Model Town, Banur.**

---

---

---

---

---

---

---

---

---

---

---

CEP Phase – 2 ( 2024-25 )

Class 9<sup>th</sup>

Subject: English

Worksheet 4

Look at the poster given below and answer the questions that follow:

**PRESCRIPTION**  
from Delhi Traffic Police

- ✓ Always drive in your lane.
- ✓ Never jump a traffic signal.
- ✓ Never exceed the prescribed speed limit.
- ✓ Never drive after drinking.
- ✓ Park only at authorised parking space.
- ✓ Never use mobile while driving.

Delhi Traffic Police wishes you safe and accident free driving on the roads

**DELHI TRAFFIC POLICE**  
Call 24 Hours Traffic Helpline at 23378XX Fax 26190XX  
e-mail : dcpdlh@satyam.net.in  
Website : www.delhipolice.nic.in, www.delhitrafficpolice.nic.in

**TRAFFIC POLICE DELHI**  
We Want You Safe

**ROAD SAFETY IS NO ACCIDENT**

**REMEMBER ! ROAD SAFETY IS NO ACCIDENT**  
Follow safety tips, enjoy safe driving

1. Which statement is wrong about road safety?

- a. Always drive in your lane.
- b. Never leap a traffic signal.
- c. Always surpass the specified speed limit.
- d. None of the above

2. What do you mean by authorized parking space?

- a. space sanctioned for parking
- b. unofficial space for parking
- c. illegal space for parking
- d. both b and c

3. What is the purpose of Traffic Police Delhi?

- a. to keep us safe
- b. to make us conscious about safe driving
- c. both a and b
- d. none of the above

4. Why should we not use mobile while driving?

- a. to avoid accidents
- b. to follow the traffic rules
- c. to keep ourselves safe
- d. all of the above

5. How can we communicate with Delhi Traffic Police?

- a. by phone call
- b. by email
- c. by fax
- d. all of the above

## Let's Practice Grammar

### Do as directed:

1. Fill in the blanks with suitable determiners:

- a) Mumbai is \_\_\_\_\_ biggest port in India.
- b) He is a man of \_\_\_\_\_ words.

2. Fill in the blanks with suitable modals:

- a) She \_\_\_\_\_ speak English when she was hardly four. (can/could)
- b) You \_\_\_\_\_ take exercise daily. (should/ would)

3. Fill in the blanks with appropriate prepositions:

- a) We are thankful \_\_\_\_\_ God for his blessings.
- b) He jumped \_\_\_\_\_ the river.

4. Combine the following sentence by using the conjunctions given in the bracket:

- i) He is poor. He is honest. (use 'Though-yet')

5. Pick out the correct conjunction from the following sentence:

- i) We shall leave the class as soon as you start speaking.

6. Identify the subordinate clause from the following sentences and name it:

- i) Tell me where the doctor lives.
- ii) This is the school where Raju got education.

### Do as directed:

- 1. There is \_\_\_\_\_ tea in the cup. (some, few)
- 2. There is not \_\_\_\_\_ good girl in the class. (fill suitable determiner)
- 3. He \_\_\_\_\_ have stolen my pen. (can/may)
- 4. \_\_\_\_\_ I have a holiday? (can/need)
- 5. We are thankful \_\_\_\_\_ God \_\_\_\_\_ His blessing. (fill suitable preposition)
- 6. He continues gambling. He lost all his wealth. (fill suitable conjunction)
- 7. We eat..... we may live. (fill suitable conjunction)

8. The tighter the belt, the smarter the person. (find adverb clause)

9. The girl whose father is doctor lives here. (find Adjective clause)

10. I have completed my work. (change the voice)

**Do as directed:**

1. Is there \_\_\_\_\_ body in the house? (fill determiner)

2. He gave me \_\_\_\_\_ oranges he had. (a/an/the)

3. If you have a ticket, you \_\_\_\_\_ go inside. (can/could)

4. One \_\_\_\_\_ always be kind to others. (should/ could)

5. The train is \_\_\_\_\_ time. (fill preposition)

6. He has been ill \_\_\_\_\_ last Friday. (fill preposition)

7. \_\_\_\_\_(walk) is a good exercise. (fill non-finite)

8. Walk carefully \_\_\_\_\_ you should slip. (fill suitable conjunction)

9. The book \_\_\_\_\_ you sent me is really interesting. (who/ that)

10. He killed the lion. (change the voice)

**Do as directed:**

1. \_\_\_\_\_ must help \_\_\_\_\_ poor. (fill suitable determiners)

2. What is \_\_\_\_\_ latest information? (fill suitable determiner)

3. I \_\_\_\_\_ rather die than beg. (fill Modal)

4. I \_\_\_\_\_ solve the sums. (fill Modal)

5. He was killed \_\_\_\_\_ a highway man \_\_\_\_\_ a dagger. (fill suitable preposition)

6. Pinky was happy \_\_\_\_\_ she passed the test. (fill suitable conjunction)

7. \_\_\_\_\_ you walk fast, you will catch the train. (fill suitable conjunction)

8. The boy who stole the watch was caught. (find Adjective clause)

9. I can drive a car. (change the voice)

10. I had learnt my lesson. (change the voice)

**CEP Phase – 2 ( 2024-25 )**

**Class 9<sup>th</sup>**

**Subject: English**

**Worksheet 5**

**Read the passage and answer the questions given below:**

People are very social animals. We need to talk with and do things with other people. We often understand ourselves better when we discuss our opinions, emotions and activities with other people. We need to make meaningful connections with friends and family. These connections help us put aside our frustrations and worries. We can focus on things that are important: the people we care about. Your local community is the area near your home. It's where you work, play and go to school. It is the neighbourhood where your family makes connections with other people. It's the place you feel like you belong. Communities grow and change over time. Families move from one city to another because of work or family situations. Older adults often move to smaller homes or vacation areas after their children have grown up. Their children move out to start families of their own. New families move in when others leave. Basic services, such as police, fire, post office, health and public schools are in almost every community. Businesses provide services to the community, too. Stores sell things that people need. Restaurants sell prepared food. Offices provide a variety of skilled work. The local city government is usually an elected mayor and city council. It is their job to listen to the people of the community and help them connect. Some individuals may move on, but the community remains.

**1. What do people need to do to understand themselves better?**

- |                        |   |
|------------------------|---|
| A) spend time alone    | B) discuss opinions, emotions, and activities with others |
| C) watch TV and movies | D) read books and articles                                |

**2. What is the local community?**

- |                       |                                   |
|-----------------------|-----------------------------------|
| A) a group of friends | B) a neighbourhood near your home |
| C) a city or town     | D) a country or nation            |

**3. Why do families move from one city to another?**

- |                  |                                  |
|------------------|----------------------------------|
| A) for vacation  | B) for work or family situations |
| C) for education | D) for healthcare                |

**4. What is the role of the local city government?**

- |                                  |  |
|----------------------------------|--|
| A) to provide basic services     | B) to listen to people and help them connect |
| C) to run businesses and offices | D) to manage schools and healthcare          |

**5. Find the antonym of the word 'lessen' from the given passage.**

- |            |              |
|------------|--------------|
| A) elected | B) grow      |
| C) mayor   | D) community |

**Let's Practice: Translation**

**Translate the given sentences into Punjabi:**

1. Steer him away from envy.
2. Teach him always to have sublime faith in himself.
3. The test of fire makes fine steel.
4. Bose was born in 1858 in a village of Bengal.
5. Bose was by nature a rebel.
6. It is no use crying over split milk.
7. Time and tide wait for none.
8. "Now or Never" must be our guiding principle in life.

9. Sher Singh's father was known far and wide as Sher Singh Bahadur.
10. Kalaghat was 80 km away.
11. What is the best time for doing a thing?
12. We know all the important facts about the moon.
13. The moon is not a self-luminous body.
14. She did not weep.
15. He strongly opposed child marriage
16. Rani Laxmi Bai died fighting bravely for the sake of her country.
17. Thousands of men, women, children and old men died in the massacre.
18. Abhimanyu knew only the art of entering the Chakravyuh.
19. Arjuna wept bitterly.
20. At last, the wheel was torn into pieces.

**Translate the given sentences into English:**

1. ਕਿੰਨਾ ਸੋਹਣਾ ਨਜ਼ਾਰਾ ਹੈ।
2. ਆਹਾ ਅਸੀਂ ਮੈਚ ਜਿੱਤ ਲਿਆ।
3. ਤੁਹਾਡਾ ਇੱਥੇ ਕੀ ਕੰਮ ਹੈ ?
4. ਕੰਮ ਤੋਂ ਜੀਅ ਨਾ ਚੁਰਾਓ ।
5. ਜੇ ਬੀਜੋਗੇ, ਉਹੀ ਕੱਟੋਗੇ ।
6. ਇਹ ਖਬਰ ਬਹੁਤ ਦਿਲਚਸਪ ਹੈ ।
7. ਇਹ ਕਹਾਣੀ ਬਹੁਤ ਲੰਬੀ ਹੈ ।
8. ਉਸ ਦੀ ਘੜੀ ਬਹੁਤ ਕੀਮਤੀ ਹੈ।
9. ਉਹ ਇੱਕ ਕਿਸਾਨ ਸੀ।
10. ਉਸ ਕੋਲ ਇੱਕ ਕਿਤਾਬ ਸੀ ।
11. ਆਓ, ਬਾਹਰ ਚੱਲੀਏ ।
12. ਖੱਬੇ ਹੱਥ ਚੱਲੋ ।
13. ਵੱਡਿਆਂ ਦਾ ਕਿਹਾ ਮੰਨੋ।
14. ਆਪਣਾ ਸਮਾਂ ਵਿਅਰਥ ਨਾ ਗਵਾਓ।
15. ਆਪਣੀ ਸਿਹਤ ਦਾ ਧਿਆਨ ਰੱਖੋ।
16. ਤੁਸੀਂ ਮੇਰੀ ਮਦਦ ਕਦੋਂ ਕਰੋਗੇ?
17. ਤੁਸੀਂ ਆਪਣਾ ਪਾਠ ਯਾਦ ਕਰੋਗੇ।
18. ਕੀ ਮੈਂ ਪਾਣੀ ਪੀਤਾ?
19. ਸਵੇਰ ਤੋਂ ਵਰਖਾ ਹੋ ਰਹੀ ਹੈ।
20. ਅੰਜੂ ਨੇ ਆਪਣਾ ਕੰਮ ਕਰ ਲਿਆ ਹੈ।

**Prepared By: Dr Vanika, English Mistress Gsss Buta Singh Wala, SAS Nagar**  
**Vetted By: Ms. Chhavi, English Mistress, GMS Ballankalan, Roopnagar**



CEP Phase 2  
Class 9<sup>th</sup>  
Hindi  
अभ्यास शीट 1



प्रश्न 1. (I) निम्नलिखित बहुवैकल्पिक प्रश्नों के सही विकल्प को चुनिए ।

- 1) हिन्दी भाषा की लिपि कौन सी है ?  
क) पंजाबी                      ख) देवनागरी                      ग) रोमन                      घ) फारसी
- 2) अनुनासिक (ँ) वाला शब्द चुनकर लिखें ।  
क) अंत                      ख) दुःख                      ग) दाँत                      घ) रसभरी
- 3) इ+च्+छ्+आ वर्णों को जोड़ कर बनने वाला शब्द चुनें।  
क) इच्छा                      ख) अच्छा                      ग) ईच्छा                      घ) इचछा
- 4) शुद्ध शब्द को चुनकर लिखिए।  
क) कयोंकि                      ख) क्योंकि                      ग) कयोंकी                      घ) कियुकि
- 5) 'आग बबूला होना' मुहावरे का सही अर्थ चुनकर लिखिए।  
क) खुश होना                      ख) चुनौती लेना                      ग) गुस्सा होना                      घ) इनमें से कोई नहीं।
- 6) अकल के ..... दौड़ाना । (रिक्त स्थान भर मुहावरे को पूरा करें)  
क) पत्थर                      ख) घोड़े                      ग) दाग                      घ) इनमें से कोई नहीं ।
- 7) आम के आम..... के दाम (रिक्त स्थान भरकर लोकोक्ति को पूरा करें)  
क) पेड़                      ख) खजूर                      ग) गुठलियों                      घ) जंगल
- 8) श्री कृष्ण यशोदा से क्या खाने की माँग करते हैं ?  
क) रोटी                      ख) माखन                      ग) फल                      घ) क और ख दोनों
- 9) मुश्किल काम करके कर्मवीर दूसरों के लिए क्या बन जाते हैं ?  
क) संत                      ख) नमूना                      ग) भगवान                      घ) इनमें से कोई नहीं
- 10) बूढ़ी खाला ने पंच किसको बनाया था ?  
क) अलगू चौधरी                      ख) जुम्मन शेख                      ग) समझू साहू                      घ) रामधन मिश्र
- 11) मुन्नी के लिए पाजेब कौन लाया ?  
क) मौसी                      ख) माँ                      ग) बुआ                      घ) पिता

(II) निम्नलिखित पद्यांश को पढ़ कर बहु वैकल्पिक प्रश्नों के उत्तर लिखिए:

देख कर बाधा विविध, बहु विघ्न घबराते नहीं ।  
रह भरोसे भाग के दुःख भोग पछताते नहीं ।  
काम कितना ही कठिन हो किंतु उबताते नहीं ।

भीड़ में चंचल बने जो वीर दिखलाते नहीं ।।

12) जीवन में बाधाओं को देखकर वीर पुरुष क्या करते हैं ?

क) डरते हैं                      ख) हार मानते हैं                      ग) घबरा जाते हैं                      घ) घबराते नहीं

13) कठिन से कठिन काम के प्रति कर्मवीर व्यक्ति का दृष्टिकोण कैसा होता है ?

क) नकारात्मक                      ख) उबताते नहीं                      ग) डर जाते हैं                      घ) ये सभी

14) 'बाधा' शब्द का क्या अर्थ है?

क) मंजिल                      ख) रुकावट                      ग) हिम्मत                      घ) ख और ग दोनों

15) इस पद्यांश का शीर्षक क्या होगा ।

क) कर्मवीर                      ख) कृष्ण का सौन्दर्य                      ग) कबीर भक्ति                      घ) इनमें से कोई नहीं

**(III) निम्नलिखित गद्यांश को ध्यानपूर्वक पढ़ें और दिए गए प्रश्नों के उत्तर लिखिए:**

विद्यार्थी जीवन को मानव जीवन की रीढ़ की हड्डी कहें तो कोई अतिशयोक्ति नहीं होगी। विद्यार्थी काल में बालक में जो संस्कार पड़ जाते हैं, वह जीवन भर अमिट रहते हैं। इसलिए यही काल आधारशिला कहा जाता है। यदि यह नींव दृढ़ बन जाती है तो जीवन सुदृढ़ और सुखी बन जाता है। यदि इस काल में बालक कष्ट सहन कर लेता है तो उसका स्वास्थ्य सुंदर बनता है। यदि मन लगाकर अध्ययन कर लेता है तो उसे ज्ञान मिलता है और उसका मानसिक विकास होता है। जिस वृक्ष को प्रारंभ से सुंदर सिंचन और खाद मिल जाती है, वह पुष्पित और पल्लवित होकर संसार को सौंदर्य देने लगता है इस प्रकार विद्यार्थी काल में जो बालक श्रम, अनुशासन, समय और नियमन के सांचे में ढल जाता है, वह आदर्श विद्यार्थी बन कर सभ्य नागरिक बन जाता है। सभ्य नागरिक के लिए जिन-जिन गुणों की आवश्यकता होती है उन गुणों के लिए विद्यार्थी काल ही तो सुंदर पाठशाला है। यहाँ पर अपने साथियों के बीच रहकर वे सभी गुण आने आवश्यक हैं, जिनकी विद्यार्थी को अपने जीवन में आवश्यकता होती है।

1) मानव जीवन की रीढ़ की हड्डी किसे कहा गया है?

2) विद्यार्थी जीवन की तुलना किसके साथ की गई है?

3) विद्यार्थी काल में बालक आदर्श विद्यार्थी कैसे बन जाता है?

4) सभ्य नागरिक बनने के लिए जिन गुणों की आवश्यकता होती है उसके लिए पाठशाला कौन सी है?

5) इस गद्यांश का उचित शीर्षक क्या होगा?

**(IV) निम्नलिखित प्रश्नों के उत्तर निर्देशानुसार लिखिए ।**

1) 'मृत्यु' शब्द का तद्भव शब्द लिखिए।

2) 'आतमा' शब्द को शुद्ध करके लिखिए।

3) 'ग्वाला' शब्द का वचन बदलकर लिखें।

4) 'बालक' शब्द का लिंग बदल कर लिखिए।

5) 'बेतहाशा' शब्द में से उपसर्ग और मूल शब्द अलग करके लिखिए ।

6) आप क्या काम करते हैं (वाक्य में विराम चिह्न लगाकर दोबारा लिखिए)

**2. निम्नलिखित प्रश्नों के उत्तर एक या दो वाक्यों में लिखिए ।**



- 1) मदन लाल ढींगरा का जन्म कब हुआ ?
- 2) अकबर ने कितने वर्ष की आयु में अपने पिता के दुश्मन को हराया ?
- 3) इमारत का होना न होना किस बात पर निर्भर करता है ?
- 4) शिवाजी पर-स्त्री को किसके समान मानते थे ?

**3. निम्नलिखित प्रश्नों के उत्तर तीन-चार पंक्तियों में लिखिए ।**

- 1) शिवाजी ने अपने सेनापति की गलती पर सूबेदार की पुत्र-वधू से किस प्रकार माफी माँगी ?
- 2) नींव की ईंट और कंगूरे की ईंट दोनों क्यों वंदनीय हैं ?
- 3) अलगू चौधरी ने अपना क्या फैसला सुनाया ?
- 4) पाजेब कहाँ और कैसे मिली ?
- 5) जीवन में असफलताएं मिलने पर भी साहसी मनुष्य क्या करता है ?

**4. निम्नलिखित में से किन्हीं तीन प्रश्नों के उत्तर छह-सात पंक्तियों में दें:**

- 1) पाजेब कहानी के आधार पर आशुतोष का चरित्र चित्रण कीजिए ।
- 2) पंच परमेश्वर कहानी का उद्देश्य स्पष्ट कीजिए ।
- 3) साहसी व्यक्ति के कोई पाँच गुण लिखिए ।
- 4) शहीद मदन लाल ढींगरा एक सच्चे देशभक्त थे। स्पष्ट कीजिए ।
- 5) 'शिवाजी का सच्चा स्वरूप' एकांकी के आधार पर शिवाजी का चरित्र चित्रण करें ।

**5. निम्नलिखित में से किसी एक विषय पर पत्र लिखें:**

अपनी माता जी को वार्षिक परिणाम का विवरण देते हुए पत्र लिखें।

अपने भाई को राखी भेजते हुए पत्र लिखें ।

**6. निम्नलिखित में से किसी एक विषय पर 100 शब्दों में अनुच्छेद लिखिए:**

पुस्तकालय के लाभ, रामलीला देखने का अनुभव

**7. निम्नलिखित पंजाबी वाक्यों का हिंदी में अनुवाद करें ।**

- 1) ਚੰਡੀਗੜ੍ਹ ਪੰਜਾਬ ਅਤੇ ਹਰਿਆਣਾ ਦੀ ਰਾਜਧਾਨੀ ਹੈ।
- 2) ਮਿਹਨਤੀ ਆਦਮੀ ਹਮੇਸ਼ਾ ਸਫਲ ਹੁੰਦਾ ਹੈ।
- 3) ਭਾਰਤ ਨੂੰ ਸੈਨੇ ਦੀ ਚਿੜੀ ਕਿਹਾ ਜਾਂਦਾ ਸੀ ।
- 4) ਸਾਨੂੰ ਪ੍ਰਭੂ ਵਿੱਚ ਵਿਸ਼ਵਾਸ ਰੱਖਣਾ ਚਾਹੀਦਾ ਹੈ।  
ਕੁਝ ਪਾਉਣ ਲਈ ਕੁਝ ਗਵਾਉਣਾ ਵੀ ਪੈਂਦਾ ਹੈ ।

मार्गदर्शक: डॉ. राजन हिंदी स्टेट रिसोर्स पर्सन, पंजाब

तैयार कर्ता: 1. सुनीता चोपड़ा, हिंदी अध्यापिका, स.क.सी.से. स्कूल खुर्दपुर, जालंधर

2. दीपक कुमार, हिंदी अध्यापक, स.मि. स्कूल कुदनी, संगरूर

संशोधन: डॉ. सुमन सचदेवा, रिटा. हिंदी अध्यापिका, मलोट



CEP Phase 2  
Class 9<sup>th</sup>  
Hindi  
अभ्यास शीट 2



1. (I) निम्नलिखित बहुवैकल्पिक प्रश्नों के उत्तर दें:-

- 1) भाषा के कितने रूप होते हैं?  
क) एक                      ख) दो                      ग) चार                      घ) तीन
- 2) हिंदी की लिपि कौन सी है?  
क) गुरुमुखी              ख) पंजाबी              ग) देवनागरी              घ) संस्कृत
- 3) निम्नलिखित शब्दों में से 'काला' शब्द का सही वर्ण विच्छेद चुनें।  
क) का+ला                  ख) क्+अ+ल्+अ          ग) क्+आ+ल्+आ          घ) क+आ+ल+आ
- 4) 'अध्यापक' शब्द का स्त्रीलिंग कौन सा है?  
क) अध्यापिका              ख) अध्यापिका              ग) अध्यापीका              घ) अध्यापका
- 5) 'आम के आम गुठलियों के दाम' लोकोक्ति का अर्थ है।  
क) दिखावा करना      ख) बेईमानी करना      ग) मिलावट करना      घ) दोगुना लाभ
- 6) 'अंग-अंग मुस्काना' मुहावरे का क्या अर्थ है?  
क) कठोर बातें करना      ख) बहुत प्रसन्न होना  
ग) बेईमानी करना      घ) होश जाना
- 7) 'आँखों पर बिठाना' मुहावरे का क्या अर्थ है?  
क) सम्मान करना              ख) बहुत गुस्सा होना  
ग) भारी मुसीबत आना          घ) शोर करना
- 8) कबीर के अनुसार ईश्वर किसके हृदय में वास करता है?  
क) सच्चे व्यक्ति के              ख) झूठे व्यक्ति के  
ग) मेहनती व्यक्ति के          घ) झूठे और मेहनती व्यक्ति के
- 9) श्रीकृष्ण माता यशोदा से क्या खाने की माँग करते हैं?  
क) चूरी                      ख) लड्डू                      ग) माखन रोटी              घ) दूध
- 10) बूढ़ी खाला ने पंच किसको बनाया?  
क) जुम्मन शेख              ख) अलगू चौधरी              ग) समझू साहू              घ) प्रेमचन्द
- 11) आशुतोष को किस चीज़ का शौक था?  
क) पतंग उड़ाने का              ख) पाजेब का  
ग) मेला देखने का              घ) विदेश जाने का

(II) निम्नलिखित पद्यांश को पढ़ कर बहुवैकल्पिक प्रश्नों के उत्तर लिखिए:

सन सोलह सौ निन्यानवे की  
वैशाखी की पावन बेला है  
दशम नानक के द्वारे आनंदपुर में  
दूर-दूर से उमड़े भक्तों शिष्यों का विशाल मेला है ।

12) यह पंक्तियाँ किस कविता से ली गई हैं?

- (क) मैंने कहा पेड़ (ख) कबीर दोहावली  
(ग) झांसी की रानी (घ) पाँच मरजीवे

13) इस कविता के कवि का क्या नाम है?

- (क) कबीर (ख) सूरदास  
(ग) सुभद्रा कुमारी चौहान (घ) योगेन्द्र बखशी

14) कविता में दशम नानक किसे कहा गया है?

- (क) गुरु नानक देव जी को (ख) गुरु तेग बहादुर जी को  
(ग) गुरु गोबिन्द सिंह जी को (घ) गुरु हरगोबिन्द जी

15) पद्यांश में आए 'पावन' शब्द का क्या अर्थ है?

- (क) पत्थर (ख) पवित्र  
(ग) समय (घ) हवा

(III) निम्नलिखित गद्यांश को ध्यानपूर्वक पढ़ें और दिए गए प्रश्नों के उत्तर लिखिए:

जगदीश चंद्र बसु जीव विज्ञान के साथ-साथ अन्य विषयों गणित, संस्कृत, लैटिन आदि में भी असाधारण थे। इसी कारण उन्हें कॉलेज से छात्रवृत्ति भी मिली। कोलकाता के प्रेसिडेंसी कॉलेज में भौतिकी (भौतिक विज्ञान) के प्रोफेसर नियुक्त हुए। इस कॉलेज में भारतीय अध्यापकों को अंग्रेज अध्यापकों से कम वेतन दिया जाता था। जगदीश चंद्र ने इसका विरोध किया और 3 साल तक कम वेतन नहीं लिया और बिना वेतन के काम करते रहे। काम के प्रति उनके उत्साह, लगन को देखकर कॉलेज के संचालकों को अपनी राय बदलनी पड़ी और उन्हें पूरा वेतन दिया जाने लगा।

- 1) जगदीश चंद्र बसु को कॉलेज से छात्रवृत्ति क्यों मिली?
- 2) जगदीश चंद्र बसु किस विषय के प्रोफेसर नियुक्त हुए?
- 3) जगदीश चंद्र बसु को कितने साल बाद पूरा वेतन दिया जाने लगा?
- 4) 'असाधारण' शब्द का अर्थ लिखें।
- 5) इस गद्यांश का उचित शीर्षक दीजिए।

(IV) निर्देशानुसार उत्तर दें -

- 1) 'नायक' शब्द का स्त्रीलिंग 'नायका' ही होगा। यह कथन सही है या गलत?
- 2) 'आँख' शब्द का बहुवचन 'आँखें' होगा। यह कथन सही है या गलत?
- 3) 'अग्नि' शब्द का तद्भव 'आग' होगा। यह कथन सही है या गलत?
- 4) 'काम' शब्द का तत्सम 'काम' होगा। यह कथन सही है या गलत?
- 5) 'अतिरिक्त' शब्द में 'अति' उपसर्ग है। यह कथन सही है या गलत?
- 6) 'कायरता' शब्द में 'ता' प्रत्यय का प्रयोग हुआ है। यह कथन सही है या गलत?

2. निम्नलिखित वस्तुनिष्ठ प्रश्नों के उत्तर दें:

- 1) 'नींव की ईंट' पाठ के आधार पर बताएँ कि दुनिया क्या देखती है?
- 2) महाभारत का युद्ध किन-किन के मध्य हुआ था?
- 3) शिवाजी पर-स्त्री को किसके समान मानते थे?
- 4) शिवाजी ने अंत में क्या घोषणा की?

3. निम्नलिखित प्रश्नों के उत्तर तीन/चार पंक्तियों में दें:

- 1) बूढ़ी खाला ने पंचों से क्या विनती की?
- 2) नीव की ईंट और कँगूरे की ईंट दोनों क्यों वंदनीय हैं?
- 3) साहसी व्यक्ति के कोई चार गुण लिखें।
- 4) मदन लाल ढींगरा ने अंग्रेजों से बदला लेने की क्यों ठानी?
- 5) शिवाजी सच्चरित्र को जीवन का आवश्यक अंग क्यों मानते थे?

**4. निम्नलिखित प्रश्नों के उत्तर छह-सात पंक्तियों में दें:**

- 1) 'पंच परमेश्वर' कहानी का क्या उद्देश्य है?
- 2) आशुतोष का चरित्र चित्रण कीजिए।
- 3) आपको शहीद मदन लाल ढींगरा के जीवन से क्या प्रेरणा मिलती है?
- 4) 'शिवाजी का सच्चा स्वरूप' पाठ के आधार पर शिवाजी का चरित्र चित्रण कीजिए।
- 5) 'शिवाजी का सच्चा स्वरूप' पाठ से आपको क्या शिक्षा मिलती है?

**5. निम्नलिखित में से किसी एक विषय पर पत्र लिखें।**

आपको अपने पुराने मित्र का चार साल बाद पत्र मिला। उसके पत्र का जवाब देते हुए पत्र लिखें।

अपने फुफेरे भाई को राखी भेजते हुए पत्र लिखें।

**6. निम्नलिखित में से किसी एक विषय पर 100 शब्दों में अनुच्छेद लिखिए :-**

मोबाइल फोन और विद्यार्थी, स्वास्थ्य और व्यायाम, मधुर वाणी

**7. पंजाबी वाक्यों का हिंदी में अनुवाद करें:-**

- 1) ਪੰਜਾਬ ਯੂਨੀਵਰਸਿਟੀ ਚੰਡੀਗੜ੍ਹ ਵਿੱਚ ਹੈ।
- 2) ਮਿਹਨਤੀ ਆਦਮੀ ਹਮੇਸ਼ਾ ਸਫਲ ਹੁੰਦਾ ਹੈ।
- 3) ਘਰ ਵਾਂਗ ਸਕੂਲ ਵਿੱਚ ਸਫਾਈ ਬਹੁਤ ਜ਼ਰੂਰੀ ਹੈ।
- 4) ਭਾਰਤ ਨੂੰ ਮੈਨੇ ਦੀ ਚਿੜੀ ਵੀ ਕਿਹਾ ਜਾਂਦਾ ਹੈ।
- 5) ਵਿਗਿਆਨ ਦੇ ਖੇਤਰ ਵਿੱਚ ਲਗਾਤਾਰ ਵਾਧਾ ਹੋ ਰਿਹਾ ਹੈ।

ਮार्गदर्शक: डॉ. राजन हिंदी स्टेट रिसोर्स पर्सन, पंजाब

तैयार कर्ता: 1. योगेश रानी, स.माँ.स.स. स्कूल कौड़ियां वाली फाज़िल्का  
2. दीपक कुमार, हिंदी अध्यापक, स.मि. स्कूल कुदनी, संगरूर

संशोधन: डॉ. सुमन सचदेवा, रिटा. हिंदी अध्यापिका, मलोट



CEP Phase 2  
Class 9<sup>th</sup>  
Hindi  
अभ्यास शीट 3



प्रश्न 1. (I) निम्नलिखित बहुवैकल्पिक प्रश्नों के सही विकल्प को चुनिए ।

- 1) 'कोकिल' का तत्सम शब्द क्या है?  
(क) काक (ख) कोयल (ग) कपोत (घ) कपाट
- 2) 'मातृ' का तद्भव शब्द क्या है?  
(क) माता (ख) पितृ (ग) पिता (घ) मच्छर
- 3) 'अधिनायक' शब्द में उपसर्ग कौन सा है?  
(क) अ (ख) नायक (ग) अधि (घ) अध
- 4) 'चाँदनी' शब्द में प्रत्यय कौन सा है?  
(क) चाँद (ख) दनी (ग) नी (घ) चाँ
- 5) 'अँगूठा दिखाना' मुहावरे का क्या अर्थ है?  
(क) इन्कार करना (ख) इशारा करना (ग) चिढ़ाना (घ) इनमें से कोई नहीं
- 6) 'दाँत खट्टे करना' मुहावरे का क्या अर्थ है?  
(क) खट्टी चीज़ खिलाना (ख) बुरी तरह हराना  
(ग) क और ख दोनों (घ) उपर्युक्त में से कोई नहीं
- 7) रिक्त स्थान पूरा करें । 'आगे कुआँ पीछे ..... '  
(क) तालाब (ख) झील (ग) खाई (घ) पानी
- 8) कबीर जी ने सच को किसके बराबर माना है?  
(क) तप (ख) पाप (ग) झूठ (घ) द्वेष
- 9) नीरू को प्रायः किस का अभाव खलता था?  
(क) पिता का (ख) परिवार का (ग) माँ का (घ) भाई का
- 10) अज्जू बड़ा होकर क्या बनना चाहता था?  
(क) अध्यापक (ख) डॉक्टर (ग) इंजीनियर (घ) पायलट
- 11) लेखक को कॉलेज से पुरस्कार में क्या मिला ?  
(क) अलार्म घड़ी (ख) फोन (ग) पुस्तक (घ) उपर्युक्त सभी

(II) निम्नलिखित पद्यांश को पढ़कर बहु वैकल्पिक प्रश्नों के उत्तर लिखिए:

और, हाँ, इन सब उगने-डूबने,  
भरने-छीजने, बदलने, गलने, पसीजने,  
बनने-मिटने वालों का भी ;  
शक्तियों से मैंने बस एक सीख पाई है;  
जो मरण-धर्मा हैं वे ही जीवनदायी हैं।"

- 12) यह पंक्तियाँ किस कविता से ली गई हैं?

(क) मैंने कहा पेड़ (ख) कबीर दोहावली (ग) झांसी की रानी (घ) पाँच मरजीवे

13) इस कविता के कवि का क्या नाम है?

(क) कबीर (ख) सूरदास (ग) अज्ञेय (घ) योगेन्द्र बखशी

14) कविता में दशम नानक किसे कहा गया है?

(क) गुरु नानक देव (ख) गुरु तेग बहादुर  
(ग) गुरु गोबिन्द सिंह (घ) गुरु हरगोबिन्द जी

15) पद्यांश में आए 'पावन' शब्द का क्या अर्थ है ?

(क) पत्थर (ख) पवित्र (ग) समय (घ) सर्दियों

(II) निम्नलिखित पद्यांश को पढ़ कर बहुवैकल्पिक प्रश्नों के उत्तर लिखिए:

सर्दियों का मौसम आने पर प्रातःकाल का दृश्य बहुत सुंदर और मनोहर हो जाता है। आकाश में हल्के बादल होते हैं और सूरज की किरणें उन बादलों से छनकर धरती पर आती हैं। ठंडी हवा के झोंके ताजगी का अहसास कराते हैं और मन को सुकून देते हैं। चारों ओर हरियाली और रंग-बिरंगे फूलों की भरमार होती है, जो दृश्य को और भी आकर्षक बना देती है। पक्षियों का चहचहाना और हवा में बर्फ के कणों का उड़ना प्रकृति के सौंदर्य को दर्शाता है। पहाड़ों की बर्फ की सफेद चादर और घाटियों का दृश्य एक अद्भुत दृश्य उत्पन्न करते हैं। यह समय न केवल प्रकृति के सौंदर्य का आनंद लेने का होता है, बल्कि यह समय मन को शांति और ताजगी का अनुभव भी कराता है।

- 1) गद्यांश में सर्दियों के प्रातःकाल का दृश्य कैसा वर्णित किया गया है?
- 2) गद्यांश में सर्दियों की ठंडी हवा से किस प्रकार का अहसास होता है?
- 3) गद्यांश में प्रकृति के कौन-कौन से दृश्य चित्रित किए गए हैं?
- 4) कठिन शब्द: 'झोंके' का अर्थ बताइए।
- 5) इस गद्यांश का शीर्षक क्या हो सकता है?

(IV) निर्देशानुसार उत्तर दें -

- 1) हिंदी भाषा की लिपि कौन सी है ?
- 2) 'अनुभव' शब्द का वर्ण विच्छेद करें ।
- 3) 'स्थिती' शब्द को शुद्ध करके लिखिए ।
- 4) 'अध्यापक' शब्द का लिंग बदलो ।
- 5) 'दीवार' शब्द का बहुवचन बनाएं ।
- 6) अध्यापक ने कहा कल समय पर स्कूल आना (विराम चिह्न लगाइए)

2. निम्नलिखित वस्तुनिष्ठ प्रश्नों के उत्तर दें:

- 1) मदन लाल ढींगरा का जन्म कब हुआ ?
- 2) सूर्य देव को किस ग्रह की चिंता थी ?
- 3) मुन्नी के लिए पाजेब कौन लाया था ?
- 4) लेखक के लिए कौन अलार्म घड़ी थी ?

3. निम्नलिखित प्रश्नों के उत्तर तीन/चार पंक्तियों में दें:

- 1) जीवन में असफलताएं मिलने पर साहसी मनुष्य क्या करता है ?
- 2) बूढ़ी खाला ने पंचों से क्या विनती की ?
- 3) पाजेब चुराने का संदेह किस-किस पर किया गया ?

4) नीव की ईंट और कँगूरे ईंट की दोनों ही क्यों वन्दनीय हैं ?

5) बचेंद्री पाल ने अपनी शिक्षा कैसे प्राप्त की ?

**4. निम्नलिखित प्रश्नों के उत्तर छह-सात पंक्तियों में दें:**

1) नशा मुक्ति के लिए कौन-कौन से उपाय किए जाते हैं ?

2) उपभोक्ता को सामान खरीदते समय किन-किन बातों का ध्यान रखना चाहिए ?

3) शिवाजी का चरित्र चित्रण करें ।

4) 'दो हाथ' कहानी की नीरू का चरित्र चित्रण कीजिए ।

5) 'साए' कहानी के शीर्षक की सार्थकता स्पष्ट कीजिए ।

**5. निम्नलिखित में से किसी एक विषय पत्र लिखें।**

अपनी माता जी को अपने वार्षिक परिणाम (नतीजे) का विवरण देते हुए पत्र लिखें ।

अपनी सखी/अपने मित्र को अपने जन्मदिन पर निमंत्रण देते हुए पत्र लिखें।

**6. निम्नलिखित में से किसी एक विषय पर 100 शब्दों में अनुच्छेद लिखिए :-**

नए स्कूल में मेरा पहला दिन, हिंदी भाषा की उपयोगिता, जब मेरी माँ बीमार पड़ गई,

**7. पंजाबी वाक्यों का हिंदी में अनुवाद करें:-**

1) ਪੰਜਾਬ ਯੂਨੀਵਰਸਿਟੀ ਚੰਡੀਗੜ੍ਹ ਵਿੱਚ ਹੈ ।

2) ਸਾਨੂੰ ਬਿਜਲੀ ਦੀ ਬਚਤ ਕਰਨੀ ਚਾਹੀਦੀ ਹੈ ।

3) ਘਰ ਵਾਂਗ ਸਕੂਲ ਵਿੱਚ ਸਫਾਈ ਬਹੁਤ ਜ਼ਰੂਰੀ ਹੈ ।

4) ਢੇਲ ਦੀ ਆਵਾਜ਼ ਸੁਣ ਕੇ ਅਸੀਂ ਘਰੋਂ ਬਾਹਰ ਆ ਗਏ ।

5) ਅਖਬਾਰ ਦਾ ਸਾਡੇ ਜੀਵਨ ਵਿੱਚ ਮਹੱਤਵਪੂਰਨ ਸਥਾਨ ਹੈ ।

6) ਇਤਿਹਾਸਕ ਸਥਾਨਾਂ ਦੀ ਯਾਤਰਾ ਨਾਲ ਸਾਡੇ ਗਿਆਨ ਵਿੱਚ ਵਾਧਾ ਹੁੰਦਾ ਹੈ ।

7) ਵਿਗਿਆਨ ਦੇ ਖੇਤਰ ਵਿੱਚ ਲਗਾਤਾਰ ਵਾਧਾ ਹੋ ਰਿਹਾ ਹੈ ।

मार्गदर्शक: डॉ. राजन हिंदी स्टेट रिसोर्स पर्सन, पंजाब

तैयार कर्ता: 1. योगेश रानी, स.माँ.स.स. स्कूल कौड़ियां वाली फाज़िल्का

2. दीपक कुमार, हिंदी अध्यापक, स.मि. स्कूल कुदनी, संगरूर

संशोधन: डॉ. सुमन सचदेवा, रिटा. हिंदी अध्यापिका, मलोट



CEP Phase 2  
Class 9<sup>th</sup>  
Hindi  
अभ्यास शीट 4



(I) निम्नलिखित बहुवैकल्पिक प्रश्नों के उत्तर दें:-

- 1) हिन्दी वर्णमाला में कितने स्वर हैं?  
(क) ग्यारह (ख) तैंतीस (ग) पैंतीस (घ) छब्बीस
- 2) व्याकरण के मुख्य कितने अंग हैं?  
(क) दो (ख) एक (ग) तीन (घ) चार
- 3) 'मिलाप' शब्द में प्रत्यय छांटें :  
(क) आप (ख) मिल (ग) मिला (घ) लाप
- 4) 'सुपुत्र' शब्द में कौन - सा शब्द उपसर्ग है ?  
(क) सु (ख) सुपु (ग) पुत्र (घ) इनमें से कोई भी नहीं
- 5) 'अपने मुँह मियां मिट्ठू बनना' का अर्थ है -  
(क) अपना मुँह मीठा करना (ख) अपनी तारीफ करना  
(ग) अपना काम करना (घ) अपनी बात करना
- 6) पुलिस को आते हुए देखकर चोर वहाँ से..... हो गया।  
(क) नौ दो ग्यारह (ख) तीन पाँच (ग) दो तेरह (घ) तीन तेरह ग्यारह
- 7) 'आग बबूला होना' मुहावरे का अर्थ है -  
(क) आग से खेलना (ख) आग में कूदना (ग) पागल होना (घ) बहुत गुस्सा होना
- 8) समाधि में छिपी राख की ढेरी किसकी है?  
(क) मीराबाई की (ख) अहिल्याबाई की  
(ग) रानी लक्ष्मीबाई की (घ) बसंती की
- 9) नीरू को किसका अभाव खलता था ?  
(क) माँ का (ख) पिता का (ग) भाई का (घ) दोस्तों का
- 10) मदन लाल दींगरा का जन्म कब हुआ?  
(क) 1787 (ख) 1887 (ग) 1987 (घ) 1878
- 11) अलगू चौधरी ने समझू साहू को बैल कितने रुपए में बेचा ?  
(क) 150 रुपए (ख) 200 रुपए (ग) 250 रुपए (घ) 100 रुपए

(II) निम्नलिखित पद्यांश को पढ़ कर बहुवैकल्पिक प्रश्नों के उत्तर लिखिए:

जसोदा हरि पालने झुलावै।  
हलरावे, दुलराइ मल्हावे, जोड़-  
सोड़ कछू गावे ।  
मेरे लाल को आउ निंदरिया ,



काहे न आनि सवावे ।

12) इस पद में हरि किसे कहा गया है ?

(क) श्रीकृष्ण को (ख) बलराम को (ग) श्री राम को (घ) राधा को

13) यशोदा श्री कृष्ण को कहाँ सुला रही है?

(क) पालने में (ख) गोद में (ग) कंधे पर (घ) पलंग पर

14) 'निंदरिया' शब्द का अर्थ बताएँ।

(क) रुकावट (ख) नींद (ग) खुशी (घ) चंचल

15) यह पद किसकी रचना है?

(क) मीराबाई जी की (ख) तुलसीदास जी की

(ग) कबीरदास जी की (घ) सूरदास जी की

(III) निम्नलिखित गद्यांश को ध्यानपूर्वक पढ़े और पूछे गए प्रश्नों के उत्तर दें :

सभ्य आचरण और व्यवहार ही शिष्टाचार कहलाता है। जीवन में शिष्टाचार का बहुत महत्व है। बातचीत करते समय सभी को एक दूसरे से शिष्टाचार से बात करनी चाहिए। छोटों को बड़ों से और बड़ों को छोटों से बात करते समय शिष्टाचार का ध्यान रखना चाहिए। शिष्टाचार का पालन करने के लिए उम्र की कोई सीमा नहीं होती। शिष्ट व्यक्तियों से जब कोई ग़लती हो जाती है तो वे खेद प्रकट करते हैं और सहज ही अपनी ग़लती स्वीकार करते हैं। विद्यार्थी- जीवन में तो शिष्टाचार का और भी अधिक महत्व होता है, क्योंकि यही शिक्षा जीवन का आधार बनती है। स्कूल की प्रार्थना सभा में पंक्ति में आना-जाना, कक्षा में शोर न करना, अध्यापकों की बातों को ध्यानपूर्वक सुनना, सच बोलना, सहपाठियों से मिलजुल कर रहना, स्कूल को साफ सुथरा रखना, स्कूल की संपत्ति को नुकसान न पहुँचाना व छुट्टी के समय धक्कामुक्की न करना शिष्ट बच्चों की निशानी है। ऐसे बच्चों को सभी पसंद करते हैं।

1) शिष्टाचार किसे कहते हैं ?

2) शिष्ट व्यक्तियों से जब कोई ग़लती हो जाती है तो वे क्या करते हैं ?

3) 'सभ्य' और 'खेद' शब्दों के अर्थ लिखें।

4) उपर्युक्त गद्यांश का उचित शीर्षक दीजिए।

(IV) निर्देशानुसार उत्तर दें -

1) 'क्रपा' का शुद्ध रूप लिखें।

2) 'विघ्न' शब्द का अर्थ बताएँ।

3) 'क् + इ + स् + आ + न् + अ' वर्णों को जोड़कर शब्द बनाएँ।

4) 'आराम' शब्द का वर्ण विच्छेद करें।

5) 'पती' शब्द का शुद्ध रूप लिखें।

6) 'नर' का स्त्रीलिंग लिखें।

2. निम्नलिखित वस्तुनिष्ठ प्रश्नों के उत्तर दें:

1) 'नींव की ईंट' पाठ के आधार पर बताएँ कि दुनिया क्या देखती है?

- 2) महाभारत का युद्ध किन-किन के मध्य हुआ था?
- 3) शिवाजी ने अंत में क्या घोषणा की?
- 4) चिड़िया ने लेखक को कौन - सा रत्न दिया था ?
- 5) नशे के अंतहीन चक्रव्यूह में कौन फँस जाता है?

**3. निम्नलिखित प्रश्नों के उत्तर तीन/चार पंक्तियों में दें:**

- 1) पंच परमेश्वर की जय जयकार किस लिए हो रही थी?
- 2) मुन्नी के लिए पाजेब कौन लाया?
- 3) अजजू के लिए अफ्रीका से क्या-क्या आया था ?
- 4) नशा करने वाले व्यक्ति के स्वभाव में क्या परिवर्तन आ जाता है ?
- 5) जीवन में असफलता मिलने पर भी साहसी मनुष्य क्या करता है?

**4. निम्नलिखित प्रश्नों के उत्तर छह-सात पंक्तियों में दें:**

- 1) आशुतोष के किन कथनों और कार्यों से संकेत मिलता है कि उसने पाजेब नहीं चुराई थी?
- 2) नीरू का चरित्र चित्रण कीजिए।
- 3) एवरेस्ट पर पहुंचकर बचेंद्री पाल ने घुटनों के बल बैठ कर क्या किया?
- 4) उपभोक्ता को सामान खरीदते समय किन-किन बातों का ध्यान रखना चाहिए ?
- 5) वन किस प्रकार हमारे लिए लाभकारी हैं?

**5. निम्नलिखित में से किसी एक विषय पर पत्र लिखें।**

आपको अपने पुराने मित्र का चार साल बाद पत्र मिला। उसके पत्र का जवाब देते हुए पत्र लिखें।

अपने फुफेरे भाई को राखी भेजते हुए पत्र लिखें।

**6. निम्नलिखित में से किसी एक विषय पर 100 शब्दों में अनुच्छेद लिखिए :-**

मोबाइल फोन और विद्यार्थी, स्वास्थ्य और व्यायाम, मधुर वाणी

**7. पंजाबी वाक्यों का हिंदी में अनुवाद करें:-**

- 1) भाता पिता नुं ਬੱਚਿਆਂ ਦਾ ਧਿਆਨ ਰੱਖਣਾ ਚਾਹੀਦਾ ਹੈ।
- 2) ਮਿਹਨਤੀ ਆਦਮੀ ਹਮੇਸ਼ਾ ਸਫਲ ਹੁੰਦਾ ਹੈ।
- 3) ਸਾਨੂੰ ਕਦੇ ਵੀ ਕਿਸੇ ਦਾ ਬੁਰਾ ਨਹੀਂ ਕਰਨਾ ਚਾਹੀਦਾ।
- 4) ਭਾਰਤ ਨੂੰ ਸੇਨੇ ਦੀ ਚਿਤੀ ਵੀ ਕਿਹਾ ਜਾਂਦਾ ਹੈ।
- 5) ਸਾਨੂੰ ਪ੍ਰਭੂ ਵਿੱਚ ਵਿਸ਼ਵਾਸ ਰੱਖਣਾ ਚਾਹੀਦਾ ਹੈ।

ਮार्गदर्शक: डॉ. राजन हिंदी स्टेट रिसोर्स पर्सन, पंजाब

तैयार कर्ता: 1. योगेश रानी, स.माँ.स.स. स्कूल कौड़ियां वाली फाज़िल्का

2. दीपक कुमार, हिंदी अध्यापक, स.मि. स्कूल कुदनी, संगरूर

संशोधन: डॉ. सुमन सचदेवा, रिटा. हिंदी अध्यापिका, मलोट



CEP Phase 2  
Class 9<sup>th</sup>  
Hindi  
अभ्यास शीट 5



एक अपठित गद्यांश देकर उसके नीचे पाँच प्रश्न (तीन प्रश्नों के उत्तर गद्यांश में से ढूँढ़कर, एक कठिन शब्द के अर्थ, एक प्रश्न गद्यांश के शीर्षक से सम्बन्धित) दिए जाएँगे। प्रत्येक प्रश्न एक अंक का होगा।

**अपठित गद्यांश 1:**

भारत एक कृषि प्रधान देश है। यहाँ की अधिकांश जनसंख्या अपनी आजीविका के लिए खेती पर निर्भर है। कृषि न केवल हमारी अर्थव्यवस्था का आधार है, बल्कि यह हमारी संस्कृति और परंपराओं से भी जुड़ी हुई है। परंतु, आजकल किसानों को कई कठिनाइयों का सामना करना पड़ रहा है। जलवायु परिवर्तन, जल की कमी, और आधुनिक तकनीकों का अभाव किसानों की समस्याओं को बढ़ा रहा है।

फिर भी, सरकार और किसान मिलकर इन चुनौतियों का समाधान खोजने का प्रयास कर रहे हैं। सरकार ने किसानों के लिए कई योजनाएँ चलाई हैं, जिनमें सब्सिडी, सिंचाई सुविधाएँ, और फसल बीमा जैसी सुविधाएँ शामिल हैं। अगर हर व्यक्ति कृषि के महत्व को समझे और किसानों की मदद करे, तो कृषि क्षेत्र को मजबूत बनाया जा सकता है।

- 1) भारत को कृषि प्रधान देश क्यों कहा गया है?
- 2) गद्यांश के अनुसार, किसानों को किन तीन समस्याओं का सामना करना पड़ता है?
- 3) गद्यांश में सरकार द्वारा किसानों के लिए कौन-कौन सी योजनाओं का उल्लेख किया गया है?
- 4) 'कृषि' शब्द का अर्थ बताइए।
- 5) इस गद्यांश के लिए एक उपयुक्त शीर्षक सुझाइए।

**अपठित गद्यांश 2:**

समाज में शिक्षा का बहुत महत्व है। यह केवल बच्चों को किताबों तक सीमित नहीं रखती, बल्कि उन्हें जीवन की सही दिशा भी दिखाती है। एक शिक्षित व्यक्ति अपने समाज में सकारात्मक बदलाव ला सकता है। शिक्षा से मनुष्य का दृष्टिकोण और सोच विकसित होती है, जिससे वह अपने व्यक्तिगत और सामाजिक जीवन में सुधार कर सकता है। शिक्षा न केवल नौकरी प्राप्त करने का एक जरिया है, बल्कि यह समाज के प्रति जिम्मेदारी को भी समझने में मदद करती है। एक शिक्षित व्यक्ति समाज के कर्तव्यों को समझकर उस पर अमल करता है। शिक्षा से व्यक्ति के जीवन में

शांति और समृद्धि आती है। यह जीवन को आसान और बेहतर बनाने के लिए एक अहम आधार बनती है। इसलिए हर व्यक्ति को शिक्षा प्राप्त करने का अधिकार है, ताकि वह अपने जीवन को बेहतर बना सके और समाज में बदलाव ला सके।

- 1) गद्यांश में शिक्षा के महत्व के बारे में क्या बताया गया है?
- 2) गद्यांश में शिक्षा के द्वारा समाज में किस प्रकार का बदलाव आता है?
- 3) शिक्षा से मनुष्य के जीवन पर क्या प्रभाव पड़ता है ?
- 4) कठिन शब्द: 'अहम' का अर्थ बताइए।
- 5) इस गद्यांश का शीर्षक क्या हो सकता है?

अपठित गद्यांश 3:

प्रकृति का सौंदर्य अनमोल होता है। अपनी दिनचर्या में अक्सर इसे नजरअंदाज कर दिया जाता है, लेकिन जब हम समय निकालकर प्रकृति के सौंदर्य का अवलोकन करते हैं, तो हमें उसकी अद्भुत सुंदरता का एहसास होता है। सूर्योदय और सूर्यास्त के समय का दृश्य अत्यंत अद्वितीय होता है। आकाश में रंग-बिरंगे बादल और सूरज की किरणें मिलकर एक अनुपम दृश्य उत्पन्न करती हैं। जंगलों की हरी-भरी घाटियाँ, बहती नदियाँ और खिलते फूल हमें शांति और सुकून का अहसास कराते हैं। पक्षियों का गान और हवा की हल्की सरसराहट हमारे मन को शांत कर देती है। प्रकृति में हमें जीवन के सबसे सुंदर पल मिलते हैं, जो हमारे भीतर एक नयी ऊर्जा का संचार करते हैं। यह हमें यह सिखाता है कि हमें जीवन में संतुलन बनाए रखना चाहिए और प्रकृति के साथ तालमेल से जीना चाहिए।

- 1) गद्यांश में प्रकृति के सौंदर्य का वर्णन किस प्रकार किया गया है?
- 2) गद्यांश में सूर्योदय और सूर्यास्त के दृश्य को कैसे बताया गया है?
- 3) गद्यांश में प्रकृति के कौन से पहलू 'दृश्य' किए गए हैं?
- 4) कठिन शब्द: 'अद्वितीय' का अर्थ बताइए।
- 5) इस गद्यांश का शीर्षक क्या हो सकता है?

मार्गदर्शक: डॉ. राजन हिंदी स्टेट रिसोर्स पर्सन, पंजाब

तैयार कर्ता: 1. योगेश रानी, स.माँ.स.स. स्कूल कौड़ियां वाली फाजिल्का  
2. दीपक कुमार, हिंदी अध्यापक, स.मि. स्कूल कुदनी, संगरूर

संशोधन: डॉ. सुमन सचदेवा, रिटा. हिंदी अध्यापिका, मलोट



## LEP SHEET (ਨੌਵੀਂ (ਪੰਜਾਬੀ-ਬੀ))

### ਵਸਤੂਨਿਸ਼ਠ ਪ੍ਰਸ਼ਨ:

1. ਸਾਡੇ ਸੰਵਿਧਾਨ ਅਨੁਸਾਰ ਭਾਰਤ ਦੀਆਂ ਕਿੰਨੀਆਂ ਭਾਸ਼ਾਵਾਂ ਪ੍ਰਵਾਨਿਤ ਹਨ?
2. ਉਪਬੋਲੀ ਕੀ ਹੁੰਦੀ ਹੈ?
3. ਜਿਹੜੀ ਭਾਸ਼ਾ ਬੱਚਾ ਆਪਣੇ ਜਨਮ ਤੋਂ ਹੀ ਆਪਣੀ ਮਾਂ ਕੋਲੋਂ ਸਿੱਖਦਾ ਹੈ, ਉਸ ਨੂੰ ..... ਭਾਸ਼ਾ ਕਹਿੰਦੇ ਹਨ।
4. ਪੰਜਾਬੀ ਦੀਆਂ ਉਪਭਾਸ਼ਾਵਾਂ ਕਿਹੜੀਆਂ-ਕਿਹੜੀਆਂ ਹਨ?
5. ਕਿਸੇ ਭਾਸ਼ਾ-ਖੇਤਰ ਦੇ ਕੇਂਦਰੀ ਇਲਾਕੇ ਦੀ ਭਾਸ਼ਾ ਕਿਹੜੀ ਹੁੰਦੀ ਹੈ?
6. 'ਦੁਆਬ' ਸ਼ਬਦ ਦਾ ਕੀ ਅਰਥ ਹੈ?
7. ਰਾਵੀ ਅਤੇ ਬਿਆਸ ਦਰਿਆਵਾਂ ਦੇ ਵਿਚਕਾਰ ਕਿਹੜੀ ਉਪਬੋਲੀ ਬੋਲੀ ਜਾਂਦੀ ਹੈ?
8. ਅੰਮ੍ਰਿਤਸਰ, ਤਰਨਤਾਰਨ, ਗੁਰਦਾਸਪੁਰ ਅਤੇ ਪਠਾਨਕੋਟ ਜ਼ਿਲ੍ਹਿਆਂ ਵਿੱਚ ਕਿਹੜੀ ਉਪਭਾਸ਼ਾ ਬੋਲੀ ਜਾਂਦੀ ਹੈ?
9. ਪੰਜਾਬੀ ਦੀਆਂ ਉਪਭਾਸ਼ਾਵਾਂ ਦੇ ਆਪਸੀ ਅੰਤਰ ਕਿਉਂ ਮਿਟਦੇ ਜਾ ਰਹੇ ਹਨ?
10. ਕੰਮ-ਚਲਾਉ ਭਾਸ਼ਾ ਨੂੰ ਕੀ ਕਹਿੰਦੇ ਹਨ?
11. ਵਾਕ ਵਿੱਚ ਕਾਰਕ ਦੀ ਬਣਤਰ ਨੂੰ ਕਿਵੇਂ ਉਜਾਗਰ ਕੀਤਾ ਜਾਂਦਾ ਹੈ?
12. ਕਾਰਕ ਦੀਆਂ ਕਿੰਨੀਆਂ ਕਿਸਮਾਂ ਹਨ?
13. ਕਾਰਕਾਂ ਨਾਲ ਆਉਣ ਵਾਲੇ ਸੰਬੰਧਕਾਂ ਨੂੰ ਕੀ ਕਿਹਾ ਜਾਂਦਾ ਹੈ?
14. ਕਿਰਿਆ ਨੂੰ ਕਰਨ ਵਾਲਾ ਨਾਂਵ ਕਿਹੜਾ ਕਾਰਕ ਹੁੰਦਾ ਹੈ?
15. ਕਰਤਾ-ਕਾਰਕ ਦਾ ਸਥਾਨ ਕਿੱਥੇ ਹੁੰਦਾ ਹੈ?
16. ਪੰਜਾਬੀ ਭਾਸ਼ਾ ਦੀ ਵਾਕ-ਬਣਤਰ ਵਿੱਚ ਕਰਮ ਦਾ ਸਥਾਨ ਕਿੱਥੇ ਆਉਂਦਾ ਹੈ?
17. ਵਾਕ-ਪੱਧਰ ਉੱਤੇ ਕਿਸੇ ਕਾਰਜ ਦੇ ਹੋਣ ਦੇ ਸਾਧਨ ਜਾਂ ਢੰਗ ਨੂੰ ਕਿਹੜਾ ਕਾਰਕ ਉਜਾਗਰ ਕਰਦਾ ਹੈ?
18. ਸੰਪਰਦਾਨ ਸ਼ਬਦ ਦਾ ਅਰਥ ਕੀ ਹੈ?
19. ਵਾਕ ਦਾ ਕਰਤਾ ਜਿਸ ਨਾਂਵ ਜਾਂ ਪੜਨਾਂਵ ਲਈ ਕੋਈ ਕੰਮ ਕਰਦਾ ਹੈ, ਉਸ ਨੂੰ ਕਿਹੜਾ ਕਾਰਕ ਕਿਹਾ ਜਾਂਦਾ ਹੈ?
20. ਕਿਹੜਾ ਕਾਰਕ ਕਿਸੇ ਵਿਚਾਰ ਜਾਂ ਕਾਰਜ, ਸਥਾਨ ਤੋਂ ਵਿਛੁੜਨ ਜਾਂ ਵੱਖ ਹੋਣ ਦੇ ਭਾਵ ਨੂੰ ਪ੍ਰਗਟ ਕਰਦਾ ਹੈ?
21. ਅਧਿਕਰਨ ਸ਼ਬਦ ਦਾ ਅਰਥ ਕੀ ਹੈ?
22. 'ਬੱਚਾ ਦੁੱਧ ਪੀਂਦਾ ਹੈ।' ਵਾਕ ਵਿੱਚ ਨਾਂਵ 'ਬੱਚਾ' ਕਿਹੜੇ ਕਾਰਕ ਵਿੱਚ ਆਉਂਦਾ ਹੈ?
23. 'ਉਹ ਕਾਰ ਰਾਹੀਂ ਘਰ ਪਹੁੰਚਿਆ।' ਵਾਕ ਵਿੱਚੋਂ ਕਰਨ-ਕਾਰਕ ਦਾ ਨਾਂਵ ਜਾਂ ਪੜਨਾਂਵ ਚੁਣੋ:
24. ਸੰਬੰਧਕ 'ਦਾ' ਕਿਹੜੇ ਕਾਰਕ ਨਾਲ ਕਾਰਕ-ਚਿੰਨ੍ਹ ਵਜੋਂ ਆਉਂਦਾ ਹੈ?
25. ਸ਼ਬਦ 'ਮੁੰਡੇ' ਦਾ ਸੰਬੋਧਨੀ ਰੂਪ ਚੁਣੋ:
26. ਵਿਆਕਰਨ ਦੇ ਕਿਸ ਭਾਗ ਅਧੀਨ ਵਾਕ-ਰਚਨਾ ਦੇ ਨਿਯਮਾਂ ਅਤੇ ਵਾਕਾਂ ਸੰਬੰਧੀ ਵਿਚਾਰ ਕੀਤੀ ਜਾਂਦੀ ਹੈ?
27. ਭਾਸ਼ਾ ਦੀ ਸਭ ਤੋਂ ਛੋਟੀ ਇਕਾਈ ਕਿਸ ਨੂੰ ਮੰਨਿਆ ਜਾਂਦਾ ਹੈ?
28. ਭਾਸ਼ਾ ਦੀ ਸਭ ਤੋਂ ਵੱਡੀ ਇਕਾਈ ਕਿਸ ਨੂੰ ਮੰਨਿਆ ਜਾਂਦਾ ਹੈ?
29. ਵਾਕ ਦਾ ਜ਼ਰੂਰੀ ਹਿੱਸਾ ਕਿਹੜਾ ਹੈ?
30. ਵਿਧੇਅ ਦਾ ਲਾਜ਼ਮੀ ਤੱਤ ਕਿਹੜਾ ਹੈ?
31. ਸਹਾਇਕ ਕਿਰਿਆ ਕਿਸ ਦੀ ਭੂਮਿਕਾ ਨਿਭਾਉਂਦੀ ਹੈ?
32. ਵਾਕ ਵਿੱਚ ਸੰਬੰਧਕ ਕਿਸ ਦੀ ਭੂਮਿਕਾ ਨਿਭਾਉਂਦੇ ਹਨ?
33. ਮਨ ਦੀ ਖੁਸ਼ੀ, ਗ਼ਮੀ, ਹੈਰਾਨੀ, ਭੈ, ਪ੍ਰਸੰਸਾ ਆਦਿ ਦੇ ਭਾਵਾਂ ਨੂੰ ਪ੍ਰਗਟ ਕਰਨ ਵਾਲੇ ਸ਼ਬਦਾਂ ਨੂੰ ਕੀ ਕਹਿੰਦੇ ਹਨ?
34. ਕਿੰਨੀਆਂ ਸ਼ਬਦ-ਸ਼੍ਰੇਣੀਆਂ ਵਾਕਾਂਸ਼ ਦੀ ਭੂਮਿਕਾ ਨਿਭਾਉਂਦੀਆਂ ਹਨ?
35. ਬਣਤਰ ਦੇ ਆਧਾਰ ਉੱਤੇ ਉਪਵਾਕ ਨੂੰ ਕਿੰਨੇ ਭਾਗਾਂ ਵਿੱਚ ਵੰਡਿਆ ਜਾਂਦਾ ਹੈ?
36. ਬਣਤਰ ਦੇ ਆਧਾਰ ਉੱਤੇ ਵਾਕ ਨੂੰ ਕਿੰਨੇ ਭਾਗਾਂ ਵਿੱਚ ਵੰਡਿਆ ਜਾਂਦਾ ਹੈ?
37. ਕਾਰਜ ਦੇ ਆਧਾਰ ਉੱਤੇ ਵਾਕ ਨੂੰ ਕਿੰਨੇ ਭਾਗਾਂ ਵਿੱਚ ਵੰਡਿਆ ਜਾਂਦਾ ਹੈ?
38. ਜਿਸ ਵਾਕ ਵਿੱਚ ਕਿਰਿਆ ਹਾਂ-ਵਾਚਕ ਹੋਵੇ, ਉਹ ..... ਵਾਕ ਅਖਵਾਉਂਦਾ ਹੈ।
39. ਨਾਂਵ ਦੀਆਂ ਕਿੰਨੀਆਂ ਕਿਸਮਾਂ ਹਨ?
40. ਜਿਨ੍ਹਾਂ ਸ਼ਬਦਾਂ ਰਾਹੀਂ ਅਸੀਂ ਚੀਜ਼ਾਂ, ਮਨੁੱਖਾਂ ਅਤੇ ਥਾਵਾਂ ਦੇ ਨਾਂ ਲੈਂਦੇ ਹਾਂ, ਉਹ ਕੀ ਅਖਵਾਉਂਦੇ ਹਨ?
41. ਪੜਨਾਂਵ ਦੀਆਂ ਕਿੰਨੀਆਂ ਕਿਸਮਾਂ ਹਨ?
42. ਵਿਆਕਰਨ ਦੇ ਮੁੱਖ ਅੰਗ ਕਿੰਨੇ ਹਨ?
43. ਵਿਆਕਰਨ ਦੇ ਕਿਸ ਭਾਗ ਅਧੀਨ ਸ਼ਬਦਾਂ ਦਾ ਅਧਿਐਨ ਕੀਤਾ ਜਾਂਦਾ ਹੈ?

44. ਭਾਸ਼ਾ ਦੇ ਸ਼ੁੱਧ ਤੇ ਮਿਆਰੀ ਰੂਪ ਨੂੰ ਸਮਝਣ ਲਈ ਕੀ ਜ਼ਰੂਰੀ ਹੈ?
45. ਉਹ ਕਿਹੜਾ ਸਾਧਨ ਹੈ ਜਿਸ ਰਾਹੀਂ ਮਨੁੱਖ ਆਪਣੇ ਵਿਚਾਰ ਤੇ ਭਾਵ ਦੂਜਿਆਂ ਤੱਕ ਪਹੁੰਚਾਉਂਦਾ ਹੈ?
46. ਬੋਲੀ/ਭਾਸ਼ਾ ਕਿੰਨੇ ਪ੍ਰਕਾਰ ਦੀ ਹੁੰਦੀ ਹੈ?
47. ਟਕਸਾਲੀ ਭਾਸ਼ਾ ਦਾ ਆਧਾਰ ਕਿਸ ਉਪਭਾਸ਼ਾ ਨੂੰ ਬਣਾਇਆ ਗਿਆ ਹੈ?
48. ਵਿਆਕਰਨ ਅਨੁਸਾਰ ਮੂੰਹ ਵਿੱਚੋਂ ਨਿਕਲਨ ਵਾਲੀ ਅਵਾਜ਼ ਨੂੰ ਕੀ ਕਹਿੰਦੇ ਹਨ?
49. ਪੰਜਾਬੀ ਵਿੱਚ ਸੂਰ-ਧੁਨੀਆਂ ਕਿਹੜੀਆਂ-ਕਿਹੜੀਆਂ ਹਨ?
50. ਪੰਜਾਬੀ ਦੇ ਨਾਸਕੀ ਵਿਅੰਜਨ ਕਿਹੜੇ-ਕਿਹੜੇ ਹਨ?
51. ਧੁਨੀਆਂ ਨੂੰ ਲਿਖਤੀ ਰੂਪ ਵਿੱਚ ਅੰਕਿਤ ਕਰਨ ਲਈ ਵਰਤੇ ਜਾਣ ਵਾਲੇ ਚਿੰਨ੍ਹਾਂ ਦੇ ਸਮੂਹ ਨੂੰ ਕੀ ਕਿਹਾ ਜਾਂਦਾ ਹੈ?
52. ਪੰਜਾਬੀ ਭਾਸ਼ਾ ਲਈ ਢੁਕਵੀਂ ਲਿਪੀ ਕਿਹੜੀ ਹੈ?
53. ਗੁਰਮੁਖੀ ਲਿਪੀ ਵਿੱਚ ਕਿੰਨੀਆਂ ਲਗਾਂ ਦੀ ਵਰਤੋਂ ਕੀਤੀ ਜਾਂਦੀ ਹੈ?
54. ਵਿਸਮਿਕ ਦੀਆਂ ਕਿੰਨੀਆਂ ਕਿਸਮਾਂ ਹੁੰਦੀਆਂ ਹਨ?
55. ਕਿਰਿਆ-ਵਿਸ਼ੇਸ਼ਣ ਦੀਆਂ ਕਿੰਨੀਆਂ ਕਿਸਮਾਂ ਹੁੰਦੀਆਂ ਹਨ?
56. ਗੁਰਮੁਖੀ ਲਿਖਣ ਲਈ ਦਬਾਅ ਜਾਂ ਬਲ ਦਾ ਚਿੰਨ੍ਹ ਕਿਹੜਾ ਹੈ?
57. ਜਿਸ ਸ਼ਬਦ ਦੇ ਇੱਕ ਤੋਂ ਵੱਧ ਅਰਥ ਹੋਣ, ਉਸ ਨੂੰ ਕੀ ਕਹਿੰਦੇ ਹਨ?
58. 'ਮੈਂ ਆਪ ਉਸ ਨੂੰ ਨਕਲ ਮਾਰਦੇ ਦੇਖਿਆ ਹੈ।' ਇਸ ਵਾਕ ਵਿੱਚ ਆਪ ਸ਼ਬਦ ਕਿਸ ਪ੍ਰਕਾਰ ਦਾ ਪੜਨਾਵ ਹੈ?
59. 'ਕੌਣ ਰੋਲਾ ਪਾਉਂਦਾ ਹੈ?' ਇਸ ਵਾਕ ਵਿੱਚ ਕੌਣ ਸ਼ਬਦ ਕਿਸ ਪ੍ਰਕਾਰ ਦਾ ਪੜਨਾਵ ਹੈ?
60. ਵਿਸ਼ੇਸ਼ਣ ਦੀਆਂ ਕਿੰਨੀਆਂ ਕਿਸਮਾਂ ਹਨ?
61. ਨਾਂਵ ਸ਼ਬਦਾਂ ਦੀ ਵਿਸ਼ੇਸ਼ਤਾ, ਗੁਣ, ਅੰਗੁਣ ਜਾਂ ਗਿਣਤੀ-ਮਿਣਤੀ ਦੱਸਣ ਵਾਲੇ ਸ਼ਬਦ ਕੀ ਅਖਵਾਉਂਦੇ ਹਨ?
62. 'ਮੇਰੀ ਚੁੰਨੀ ਦਾ ਰੰਗ ਨੀਲਾ ਹੈ।' ਇਸ ਵਾਕ ਵਿੱਚ ਕਿਹੜੇ ਵਿਸ਼ੇਸ਼ਣ ਦੀ ਵਰਤੋਂ ਹੋਈ ਹੈ?
63. ਬਹੁਤਾ, ਥੋੜ੍ਹਾ, ਕਾਫ਼ੀ ਕਿਸ ਪ੍ਰਕਾਰ ਦੇ ਵਿਸ਼ੇਸ਼ਣ ਹੈ?
64. 'ਛੁੱਟੀਆਂ ਵਿੱਚ ਮੈਂ ਖੂਬ ਖੇਡਦਾ ਸਾਂ।' ਵਾਕ ਦਾ ਕਾਲ-ਰੂਪ ਕਿਹੜਾ ਹੈ।
65. ਪੰਜਾਬੀ ਦੀਆਂ ਉਹ ਕਿਹੜੀਆਂ ਵਿਅੰਜਨ-ਧੁਨੀਆਂ ਹਨ ਜੋ ਸੂਰ ਵਿੱਚ ਤਬਦੀਲ ਹੋਣ ਦੀ ਸਮਰੱਥਾ ਰੱਖਦੀਆਂ ਹਨ?
66. ਅਜੋਕੀ ਪੰਜਾਬੀ ਵਿੱਚ ਕਿਹੜੀਆਂ ਧੁਨੀਆਂ ਨਾਲ ਕੋਈ ਸ਼ਬਦ ਸ਼ੁਰੂ ਨਹੀਂ ਹੁੰਦਾ?
67. ਗੁਰਮੁਖੀ ਲਿਪੀ ਵਿੱਚ ਸੂਰ-ਅੱਖਰ ਕਿਹੜੇ-ਕਿਹੜੇ ਹਨ?
68. ਉਹ ਕਿਹੜਾ ਅੱਖਰ ਹੈ ਜਿਸ ਨਾਲ ਹੋੜਾ ਲਾਉਣ ਨਾਲ, ਉਸ ਦਾ ਮੂੰਹ ਖੋਲ੍ਹ ਦਿੱਤਾ ਜਾਂਦਾ?
69. ਗੁਰਮੁਖੀ ਲਿਪੀ ਵਿੱਚ ਚਿੰਨ੍ਹ-ਰਹਿਤ ਲਗ ਕਿਹੜੀ ਹੈ?
70. ਗੁਰਮੁਖੀ ਲਿਪੀ ਵਿੱਚ ਲਗਾਖਰ ਦੀ ਗਿਣਤੀ ਕਿੰਨੀ ਹੈ?
71. ਗੁਰਮੁਖੀ ਲਿਪੀ ਵਿੱਚ ਕਿੰਨੀਆਂ ਲਗਾਂ ਨਾਲ ਬਿੰਦੀ ਦੀ ਵਰਤੋਂ ਕੀਤੀ ਜਾਂਦੀ ਹੈ?
72. ਗੁਰਮੁਖੀ ਲਿਪੀ ਵਿੱਚ ਅਧਕ ਦੀ ਵਰਤੋਂ ਕਿੰਨੀਆਂ ਲਗਾਂ ਨਾਲ ਹੁੰਦੀ ਹੈ?
73. ਕਿਰਿਆ ਦੀਆਂ ਕਿੰਨੀਆਂ ਕਿਸਮਾਂ ਹਨ?
74. ਜਿਹੜੇ ਸ਼ਬਦ ਤੋਂ ਕਿਸੇ ਕੰਮ ਦਾ ਹੋਣਾ, ਕਰਨਾ ਜਾਂ ਵਾਪਰਨਾ ਪ੍ਰਗਟ ਹੋਵੇ, ਉਸ ਨੂੰ ਕੀ ਕਹਿੰਦੇ ਹਨ?
75. ਜਿਨ੍ਹਾਂ ਸ਼ਬਦਾਂ ਤੋਂ ਕਿਰਿਆ ਦੇ ਹੋਣ ਦੇ ਸਥਾਨ ਦਾ ਪਤਾ ਲੱਗਦਾ ਹੈ, ਉਹਨਾਂ ਨੂੰ ਕੀ ਕਿਹਾ ਜਾਂਦਾ ਹੈ?
76. 'ਥੋੜ੍ਹਾ, ਬਹੁਤ, ਏਨਾ, ਕਿੰਨਾ, ਨਿਰਾ, ਬੜਾ ਹੀ' ਇਹ ਸ਼ਬਦ ਕਿਸ ਕਿਸਮ ਦੇ ਕਿਰਿਆ-ਵਿਸ਼ੇਸ਼ਣ ਹਨ?
77. ਲਗਾਂ ਕਿਸ ਨੂੰ ਕਿਹਾ ਜਾਂਦਾ ਹੈ?
78. ਵਿਸ਼ੇਸ਼ ਤਰਤੀਬ ਵਿੱਚ ਲਿਖੇ ਕਿਸੇ ਲਿਪੀ ਦੇ ਸਾਰੇ ਅੱਖਰਾਂ ਨੂੰ ਕੀ ਕਿਹਾ ਜਾਂਦਾ ਹੈ?
79. ਲਗਾਂ ਦੇ ਨਾਲ ਵਰਤੇ ਜਾਂਦੇ ਲਿਪੀ-ਚਿੰਨ੍ਹਾਂ ਨੂੰ ਕੀ ਕਹਿੰਦੇ ਹਨ?
80. ਦਬਾਅ ਜਾਂ ਬਲ ਦਾ ਚਿੰਨ੍ਹ ਕਿਹੜਾ ਹੈ?
81. ਵਿਆਕਰਨ ਅਨੁਸਾਰ ਧੁਨੀ ਕਿਸ ਨੂੰ ਕਹਿੰਦੇ ਹਨ?
82. ਭਾਸ਼ਾਈ ਸਰੰਚਨਾ ਦੀ ਛੋਟੀ ਤੋਂ ਛੋਟੀ ਇਕਾਈ ਕਿਹੜੀ ਹੈ?
83. ਪੰਜਾਬੀ ਵਿੱਚ ਸੂਰ-ਵਾਹਕ ਅੱਖਰ ਕਿਹੜੇ ਹਨ?
84. ਪੰਜਾਬੀ ਦੀਆਂ ਕਿਹੜੀਆਂ ਧੁਨੀਆਂ ਨਾਲ ਮੌਜੂਦਾ ਦੌਰ ਵਿੱਚ ਕੋਈ ਸ਼ਬਦ ਆਰੰਭ ਨਹੀਂ ਹੁੰਦਾ?
85. ਉਹ ਕਿਹੜਾ ਅੱਖਰ ਹੈ, ਜਿਸ ਉੱਤੇ ਹੋੜਾ ( ) ਲਗਾਉਣ ਲਈ ਉਸ ਦਾ ਮੂੰਹ ਖੋਲ੍ਹ ਦਿੱਤਾ ਜਾਂਦਾ ਹੈ?
86. ਵਿਆਕਰਨ ਦੇ ਕਿਸ ਭਾਗ ਅਧੀਨ ਭਾਸ਼ਾਈ ਧੁਨੀਆਂ ਦਾ ਅਧਿਐਨ ਕੀਤਾ ਜਾਂਦਾ ਹੈ?
87. ਹੇਠ ਲਿਖੇ ਵਿਸ਼ਿਆਂ 'ਤੇ ਪੈਰਾ ਰਚਨਾ ਲਿਖਣ ਦਾ ਅਭਿਆਸ ਕਰੋ:  
 ਸਕੂਲ ਦੀ ਪ੍ਰਾਰਥਨਾ-ਸਭਾ, ਮੇਰੀ ਮਨ-ਪਸੰਦ ਪੁਸਤਕ, ਸਿੱਖਿਆ ਦੇ ਸਾਧਨ ਵਜੋਂ ਟੈਲੀਵੀਜ਼ਨ, ਸਕੂਲ ਦੀ ਕਬੱਡੀ ਟੀਮ  
 ਮੇਰਾ ਮਨ-ਭਾਉਂਦਾ ਫਲ, ਗਰਮੀਆਂ ਵਿੱਚ ਰੁੱਖਾਂ ਦੀ ਛਾਂ



## CEP PHASE - 2 (2024-2025)

### ਸ਼੍ਰੇਣੀ - ਨੌਵੀਂ ਵਿਸ਼ਾ - ਗਣਿਤ



ਕੁੱਲ ਸਮਾਂ : 3 ਘੰਟੇ

ਕੁੱਲ ਅੰਕ : 80

- ਸਾਰੇ ਪ੍ਰਸ਼ਨ ਜ਼ਰੂਰੀ ਹਨ।
- ਭਾਗ - ਓ ਵਿੱਚ ਪ੍ਰਸ਼ਨ ਨੰ 1 ਤੋਂ 3 ਤੱਕ ਹੋਣਗੇ।
  - ਪ੍ਰਸ਼ਨ 1 ਵਿੱਚ 16 ਪ੍ਰਸ਼ਨ ਬਹੁ-ਵਿਕਲਪੀ ਉੱਤਰਾਂ 1-1 ਅੰਕ ਵਾਲੇ ਹੋਣਗੇ।
  - ਪ੍ਰਸ਼ਨ 2 ਵਿੱਚ 8 ਪ੍ਰਸ਼ਨ ਸਹੀ / ਗਲਤ ਉੱਤਰਾਂ 1-1 ਅੰਕ ਵਾਲੇ ਹੋਣਗੇ।
  - ਪ੍ਰਸ਼ਨ 3 ਵਿੱਚ 8 ਪ੍ਰਸ਼ਨ ਖਾਲੀ ਸਥਾਨ ਭਰਨ ਵਾਲੇ 1-1 ਅੰਕ ਵਾਲੇ ਹੋਣਗੇ।
- ਭਾਗ ਅ ਵਿੱਚ ਪ੍ਰਸ਼ਨ ਨੰ: 4 ਤੋਂ 7 ਤੱਕ ਹਰੇਕ ਪ੍ਰਸ਼ਨ 02 ਅੰਕਾਂ ਦਾ ਹੋਵੇਗਾ।
- ਭਾਗ ਬ ਵਿੱਚ ਪ੍ਰਸ਼ਨ ਨੰ: 8 ਤੋਂ 13 ਤੱਕ ਹਰੇਕ ਪ੍ਰਸ਼ਨ 04 ਅੰਕਾਂ ਦਾ ਹੋਵੇਗਾ।। ਇਨ੍ਹਾਂ ਪ੍ਰਸ਼ਨਾਂ ਵਿੱਚ ਕਿਸੇ ਵੀ ਤਿੰਨ ਪ੍ਰਸ਼ਨਾਂ ਵਿੱਚ ਅੰਦਰੂਨੀ ਛੋਟ ਹੋਵੇਗੀ।
- ਭਾਗ ਸ ਵਿੱਚ ਪ੍ਰਸ਼ਨ ਨੰ: 14 ਤੋਂ 16 ਤੱਕ ਹਰੇਕ ਪ੍ਰਸ਼ਨ 06 ਅੰਕ ਦਾ ਹੋਵੇਗਾ।। ਇਨ੍ਹਾਂ ਪ੍ਰਸ਼ਨਾਂ ਵਿੱਚ ਅੰਦਰੂਨੀ ਛੋਟ ਹੋਵੇਗੀ।

ਭਾਗ - ਓ

ਪ੍ਰਸ਼ਨ 1. ਸਹੀ ਵਿਕਲਪ ਦੀ ਚੋਣ ਕਰੋ

16 x 1 = 16

1. 0 ਅਤੇ  $\sqrt{5}$  ਦੇ ਵਿਚਕਾਰ ਪਰਿਮੇਯ ਸੰਖਿਆਵਾਂ ਦੀ ਗਿਣਤੀ ਹੈ

The number of Rational numbers between 0 and  $\sqrt{5}$  is

- (a) 1 (b) 3 (c) ਕੋਈ ਨਹੀਂ (none) (d) infinitely many (ਅਣਗਿਣਤ)

2. ਇੱਕ ਬਿੰਦੂ ਦੇ ਪਸਾਰ ਦੀ ਗਿਣਤੀ ਕਿੰਨੀ ਹੁੰਦੀ ਹੈ ?

How many dimensions does a point have ?

- (a) 1 (b) 2 (c) 3 (d) 0

3.  $6\sqrt{5}$  ਨੂੰ  $2\sqrt{5}$  ਨਾਲ ਗੁਣਾ ਕਰਨ ਤੇ \_\_\_\_\_ ਪ੍ਰਾਪਤ ਹੁੰਦਾ ਹੈ।

On multiplying  $6\sqrt{5}$  and  $2\sqrt{5}$  we get \_\_\_\_\_

- (a) 60 (b)  $\sqrt{125}$  (c) 12 (d) ਕੋਈ ਨਹੀਂ (not any)

4.  $\sqrt{\frac{1}{7}}$  ਦਾ ਪਰਿਮੇਯਕਰਣ ਕਰਨ ਤੇ ਕੀ ਪ੍ਰਾਪਤ ਹੁੰਦਾ ਹੈ ?

On rationalising  $\sqrt{\frac{1}{7}}$  we get

- (a) 7 (b)  $\frac{7}{1}$  (c)  $\frac{\sqrt{7}}{7}$  (d)  $\frac{1}{7}$

5.  $P(x) = 2x^2 - x + 2$  ਹੈ ਤਾਂ  $P(2)$  ਦਾ ਮੁੱਲ ਹੋਵੇਗਾ ?

If  $P(x) = 2x^2 - x + 2$  then the value of  $P(2)$  will be ?

- (a) 6 (b) 8 (c) 10 (d) 4

6. ਬਹੁਪਦ  $(-x^3 + 4x^2 + 7x - 2)$  ਵਿੱਚ  $x^3$  ਦਾ ਗੁਣਾਂਕ ਹੈ

The coefficient of  $x^3$  in polynomial  $(-x^3 + 4x^2 + 7x - 2)$  is

- (a) 1 (b) -1 (c) 4 (d) -2

7. ਜੇ ਸਮਾਂਤਰ ਰੇਖਾਵਾਂ ਦੇ ਜੋੜੇ ਨੂੰ ਇੱਕ ਕਾਟਵੀਂ ਰੇਖਾ ਕੱਟੇ ਤਾਂ ਕਿੰਨੇ ਕੋਣ ਬਣਦੇ ਹਨ :

How many angles are formed when a transversal intersects a pair of parallel lines?

- (a) 6 (b) 3 (c) 8 (d) 4

8. ਮੂਲ ਬਿੰਦੂ ਦੇ ਨਿਰਦੇਸ਼ ਅੰਕ ਕੀ ਹੁੰਦੇ ਹਨ ?

What are the coordinates of origin ?

- (a) (1,0) (b) (0,1) (c) (0,0) (d) ਕੋਈ ਨਹੀਂ (not any)

9. ਸਮੀਕਰਣ  $2x+5=0$  ਦਾ ਮੂਲ ਹੋਵੇਗਾ

The root of the equation  $2x+5=0$  is

- (a) -5 (b)  $5/2$  (c)  $2/5$  (d)  $-5/2$

10. ਸਮੀਕਰਣ  $x-2y = 4$  ਦਾ ਹਲ ਹੋਵੇਗਾ

The solution of the equation  $x-2y = 4$  is

- (a) (4,0) (b) (0,4) (c) (-4,0) (d) (2,-2)

11. ਨਿਊਣ ਕੋਣ ਦਾ ਮਾਪ \_\_\_\_\_ ਦੇ ਵਿਚਕਾਰ ਹੁੰਦਾ ਹੈ।

The measure of acute angle is between \_\_\_\_\_

- (a)  $0^\circ$  ਤੋਂ  $90^\circ$  (b)  $90^\circ$  ਤੋਂ  $180^\circ$  (c)  $180^\circ$  ਤੋਂ  $240^\circ$  (d)  $180^\circ$  ਤੋਂ  $360^\circ$

12. ਹੇਠ ਲਿਖਿਆਂ ਵਿੱਚੋਂ ਕਿਹੜਾ ਤ੍ਰਿਭੁਜਾਂ ਦੀ ਸਰਬੰਗਸਮਤਾ ਦਾ ਨਿਯਮ ਨਹੀਂ ਹੈ।

Which of the following is not the rule of congruence of triangles .

- (a) SAS (b) RHS (c) ASA (d) AAA

13 ਕਿਸੇ ਸ਼ੰਕੂ ਦੀ ਉਚਾਈ ਅਤੇ ਤਿਰਛੀ ਉਚਾਈ ਕ੍ਰਮਵਾਰ 21 ਸਮ ਅਤੇ 28 ਸਮ ਹੈ। ਇਸਦਾ ਆਇਤਨ ਪਤਾ ਕਰੋ।

if the height and the slant height of a cone are 21 cm and 28 cm respectively, then find the volume of the cone.

- (a)  $7546 \text{ cm}^3$  (b)  $1320 \text{ cm}^3$  (c)  $2310 \text{ cm}^3$  (d)  $4620 \text{ cm}^3$

14.  $\Delta PQR$  ਵਿੱਚ ਜੇਕਰ  $\angle P = \angle Q = 50^\circ$  ਅਤੇ  $PR = 3.5$  ਸਮ ਹੋਵੇ ਤਾਂ  $QR$  ਦੀ ਲੰਬਾਈ ਹੋਵੇਗੀ

If in a triangle  $\Delta PQR$ ,  $\angle P = \angle Q = 50^\circ$  and  $PR = 3.5$  then the length of  $QR$  will be

- (a) 3 ਸਮ (b) 3.5 ਸਮ (c) 7 ਸਮ (d) 6 ਸਮ

15. ਤ੍ਰਿਭੁਜ ਦਾ ਅਰਧ ਪਰਿਮਾਪ ਹੈ

The semi perimeter of a triangle is

- (a)  $\frac{a+b+c}{2}$  (b)  $\frac{a+b+c}{3}$  (c)  $(a+b+c)$  (d)  $abc$

16. ਜੇਕਰ ਸ਼ੰਕੂ ਦਾ ਅਰਧ ਵਿਆਸ 2 ਸਮ ਅਤੇ ਤਿਰਛੀ ਉਚਾਈ 6 ਸਮ ਹੈ ਤਾਂ ਸ਼ੰਕੂ ਦੀ ਵਕਰ ਦੀ ਸਤ੍ਹਾ ਦਾ ਖੇਤਰਫਲ \_\_\_\_\_ ਸਮ<sup>2</sup> ਹੈ।

if the radius of the cone is 2cm and slant height is 6cm then the surface area of the cone is \_\_\_\_\_  $\text{cm}^2$

- (a)  $12\pi$  (b) 4 (c)  $8\pi$  (d)  $6\pi$

ਪ੍ਰਸ਼ਨ 2. ਸਹੀ ਜਾਂ ਗਲਤ ਲਿਖੋ ?

$$7 \times 1 = 7$$

(i)  $4y^2 + 5y$ , ਇੱਕ ਤਿੰਨ ਘਾਤੀ ਬਹੁਪਦ ਹੈ। ( )

$4y^2 + 5y$ , is a cubic polynomial ( )

(ii) ਚੱਕਰ ਦੀਆਂ ਬਰਾਬਰ ਜਿਵਾਵਾਂ ਕੇਂਦਰ ਤੇ ਬਰਾਬਰ ਕੋਣ ਬਣੋਦੀਆਂ ਹਨ ( )

Equal chords of a circle subtend equal angles at the centre. ( )

(iii)  $x^2 - y^2 = (x + y)(x - y)$  ਹੁੰਦਾ ਹੈ। ( )

$x^2 - y^2 = (x + y)(x - y)$  ( )

(iv) ਧੁਰਿਆਂ ਦੇ ਕਾਟਵੇਂ ਬਿੰਦੂ ਨੂੰ ਮੂਲ ਬਿੰਦੂ ਕਿਹਾ ਜਾਂਦਾ ਹੈ। ( )

The intersecting point of the axes is called the origin ( )

(v) ਜੇ ਤਿੰਨ ਜਾਂ ਜ਼ਿਆਦਾ ਬਿੰਦੂ ਇੱਕ ਹੀ ਰੇਖਾ ਤੇ ਸਥਿਤ ਹੋਣ ਤਾਂ ਉਹ ਅਸਮਰੇਖੀ ਬਿੰਦੂ ਕਹਾਉਂਦੇ ਹਨ। ( )

If three or more points are located on the same line, they are called non collinear points ( )

(vi) ਇੱਕ ਬਿਖਮਭੁਜੀ ਤ੍ਰਿਭੁਜ ਦਾ ਖੇਤਰਫਲ ਪਤਾ ਕਰਨ ਲਈ ਹੀਰੋ ਦੇ ਸੂਤਰ ਦਾ ਪ੍ਰਯੋਗ ਕਰਾਂਗੇ। ( )

We will use the heron's formula to find out the area of a scalene triangle. ( )



- (vii) ਆਇਤ ਚਿੱਤਰ ਇੱਕ ਲਗਾਤਾਰ ਵਰਗ ਅੰਤਰਾਲ ਦੇ ਲਈ ਪ੍ਰਯੋਗ ਹੁੰਦਾ ਹੈ। ( )  
Histogram is used for continuous class intervals. ( )

**ਪ੍ਰਸ਼ਨ 3. ਖਾਲੀ ਥਾਵਾਂ ਨੂੰ ਭਰੋ।**

**7 x 1 = 7**

- (i) ਸਮਾਂਤਰ ਚਤੁਰਭੁਜ ਦੇ ਲਾਗਵੇ ਕੋਣਾਂ ਦਾ ਜੋੜ \_\_\_\_\_ ਹੁੰਦਾ ਹੈ  
sum of adjacent angles of a parallelogram is \_\_\_\_\_
- (ii) ਯੂਕਲੀਡ ਦੀ ਧਾਰਨਾਵਾਂ ਦੀ ਗਿਣਤੀ \_\_\_\_\_ ਹੈ।  
There are \_\_\_\_\_ number of Euclid's Postulates
- (iii) ਇੱਕ ਬਿੰਦੂ ਤੋਂ \_\_\_\_\_ ਰੇਖਾਵਾਂ ਖਿੱਚੀਆਂ ਜਾ ਸਕਦੀਆਂ ਹਨ।  
From a point \_\_\_\_\_ number of lines can be drawn.
- (iv) ਗੋਲੇ ਦੀ ਸਤ੍ਹਾ ਦਾ ਖੇਤਰਫਲ \_\_\_\_\_ ਹੁੰਦਾ ਹੈ।  
The formula for surface area of sphere is \_\_\_\_\_
- (v) ਜਿਹਨਾਂ ਆਕ੍ਰਿਤੀਆਂ ਦਾ ਰੂਪ ਅਤੇ ਆਕਾਰ ਦੋਵੇਂ ਸਮਾਨ ਹੋਣ ਉਹਨਾਂ ਨੂੰ \_\_\_\_\_ ਆਕ੍ਰਿਤੀਆਂ ਕਹਿੰਦੇ ਹਨ।  
The figures whose shape and size are same are known as \_\_\_\_\_ figures.
- (vi) ਵਰਗ ਚਿੰਨ ਪਤਾ ਕਰਨ ਦਾ ਸੂਤਰ = \_\_\_\_\_  
Formula to find Class mark = \_\_\_\_\_
- (vii) ਕਿਸੇ ਸਮਾਂਤਰ ਚਤੁਰਭੁਜ ਦਾ ਵਿਕਰਣ ਉਸਨੂੰ ਦੋ \_\_\_\_\_ ਤਿਕੋਣਾਂ ਚ ਵੰਡਦਾ ਹੈ।  
A diagonal of a parallelogram divides it into two \_\_\_\_\_ triangles.

ਭਾਗ - ਅ

**( ਹਰੇਕ ਪ੍ਰਸ਼ਨ 2 ਅੰਕ )**

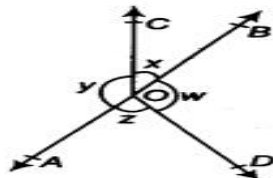
**4 x 2 = 8**

**ਪ੍ਰਸ਼ਨ 4)** ਸੰਖਿਆ ਰੇਖਾ ਤੇ  $\sqrt{2}$  ਦਾ ਸਥਾਨ ਨਿਰਧਾਰਿਤ ਕਰੋ।

Locate  $\sqrt{2}$  on number line .

**ਪ੍ਰਸ਼ਨ 5)** ਦਿੱਤੇ ਹੋਏ ਚਿੱਤਰ ਵਿਚ ਜੇਕਰ  $x + y = w + z$  ਹੈ, ਤਾਂ ਸਿੱਧ ਕਰੋ ਕਿ AOB ਇੱਕ ਰੇਖਾ ਹੈ।

In fig. If  $x+y = w+z$  , then prove that AOB is a line .



**ਪ੍ਰਸ਼ਨ 6)** ਦਰਸਾਓ ਕਿ ਇੱਕ ਸਮਚਤੁਰਭੁਜ ਦੇ ਵਿਕਰਣ ਇੱਕ ਦੂਜੇ ਤੇ ਲੰਬ ਹੁੰਦੇ ਹਨ।

Show that the diagonals of a rhombus are perpendicular to each other.

**ਪ੍ਰਸ਼ਨ 7)** ਉਸ ਗੋਲੇ ਦਾ ਅਰਧ ਵਿਆਸ ਪਤਾ ਕਰੋ ਜਿਸ ਦੀ ਸਤ੍ਹਾ ਦਾ ਖੇਤਰਫਲ  $154 \text{ cm}^2$  ਹੈ।

find the radius of sphere whose surface area is  $154 \text{ cm}^2$  .

ਭਾਗ - ਏ

**(ਹਰੇਕ ਪ੍ਰਸ਼ਨ ਦੇ 4 ਅੰਕ )**

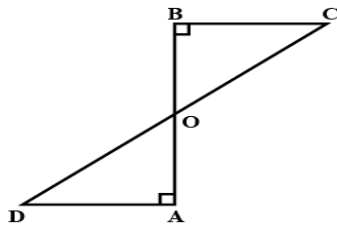
**6 x 4 = 24**

**ਪ੍ਰਸ਼ਨ 8.** . ਸਿੱਧ ਕਰੋ ਕਿ ਸਮਭੁਜੀ ਤ੍ਰਿਭੁਜ ਦਾ ਹਰੇਕ ਕੋਣ  $60^\circ$  ਹੁੰਦਾ ਹੈ।

Show that the angles of an equilateral triangle are  $60^\circ$  each .

or

ਰੇਖਾਖੰਡ AB 'ਤੇ AD ਅਤੇ BC ਲੰਬ ਹਨ। ਸਿੱਧ ਕਰੋ ਕਿ CD , ਰੇਖਾਖੰਡ AB ਨੂੰ ਸਮਦੁਭਾਜਿਤ ਕਰਦੀ ਹੈ।  
AD and BC are equal perpendiculars to a line segment AB .Show that CD bisects AB.



ਪ੍ਰਸ਼ਨ 9. ਸਿੱਧ ਕਰੋ ਕਿ ਚੱਕਰੀ ਸਮਾਂਤਰ ਚਤੁਰਭੁਜ ਇੱਕ ਆਇਤ ਹੁੰਦਾ ਹੈ।

Prove that a cyclic parallelogram is a rectangle .

ਪ੍ਰਸ਼ਨ 10. k ਦਾ ਮੁੱਲ ਪਤਾ ਕਰੋ ਜੇਕਰ  $x = 2, y = 1$  ਸਮੀਕਰਣ  $2x + 3y = k$  ਦਾ ਇੱਕ ਹੱਲ ਹੋਵੇ ।

Find the value of k ,if  $x = 2, y = 1$  is a solution of the equation  $2x + 3y = k$ .

or

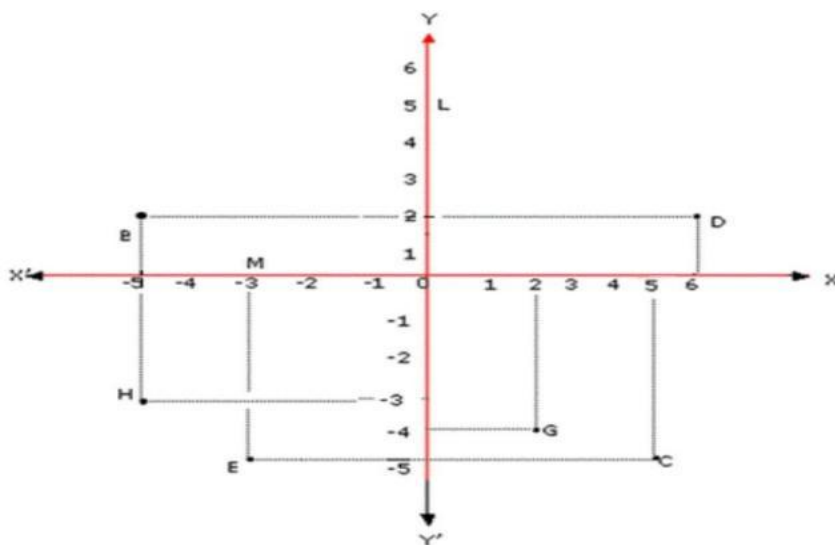
ਇੱਤੀ ਹੋਈ ਸਮੀਕਰਣ  $ax + y = 9$  ਦੇ ਕੋਈ ਚਾਰ ਹੱਲ ਲਿਖੋ।

Write four solutions of the equation  $ax + y = 9$  .

ਪ੍ਰਸ਼ਨ 11. ਦਿੱਤੇ ਹੋਏ ਚਿੱਤਰ ਨੂੰ ਦੇਖਕੇ ਹੇਠਾਂ ਲਿਖੇ ਕਥਨਾ ਨੂੰ ਪੂਰਾ ਕਰੋ :

See figure and write the following :

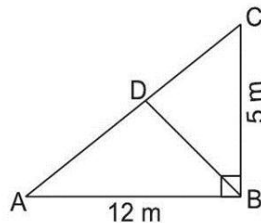
- |  |  |
|--|--|
| (i) ਬਿੰਦੂ B ਦੇ ਨਿਰਦੇਸ਼ ਅੰਕ ।                       | (The coordinates of B)                                 |
| (ii) ਬਿੰਦੂ C ਦੇ ਨਿਰਦੇਸ਼ ਅੰਕ ।                      | (The coordinates of C)                                 |
| (iii). ਨਿਰਦੇਸ਼ ਅੰਕ $(-3, -5)$ ਨੂੰ ਦਰਸਾਉਂਦਾ ਬਿੰਦੂ । | (The point representing by the coordinates $(-3,-5)$ ) |
| (iv). ਨਿਰਦੇਸ਼ ਅੰਕ $(2, -4)$ ਨੂੰ ਦਰਸਾਉਂਦਾ ਬਿੰਦੂ ।   | (The point representing by the coordinates $(2,-4)$ )  |
| (v). D ਦੇ ਨਿਰਦੇਸ਼ ਅੰਕ                              | (The coordinates of D)                                 |
| (vi). ਬਿੰਦੂ H ਦੇ ਨਿਰਦੇਸ਼ ਅੰਕ ।                     | (The coordinates of H)                                 |
| (vii). ਬਿੰਦੂ L ਦੇ ਨਿਰਦੇਸ਼ ਅੰਕ ।                    | (The coordinates of L)                                 |
| (viii). ਬਿੰਦੂ M ਦੇ ਨਿਰਦੇਸ਼ ਅੰਕ ।                   | (The coordinates of M)                                 |



**ਪ੍ਰਸ਼ਨ 12..(case study )**

ਮਾਣਕ ਇੱਕ ਤਿਕੋਣ ਆਕ੍ਰਿਤੀ ਦਾ ਖੇਤ ਖਰੀਦਦਾ ਹੈ ਅਤੇ ਉਸ ਵਿੱਚ ਆਲੂ ਅਤੇ ਕਣਕ ਉਗਾਉਣਾ ਚਾਹੁੰਦਾ ਹੈ । ਉਹ ਖੇਤ ਦੀ ਵੰਡ ਕਰਦਾ ਹੈ । ਵੱਡੇ ਹਿੱਸੇ ਵਿੱਚ ਉਹ ਕਣਕ ਉਗਾਉਂਦਾ ਹੈ ਅਤੇ ਛੋਟੇ ਹਿੱਸੇ ਵਿੱਚ ਉਹ ਆਲੂ ਉਗਾਉਂਦਾ ਹੈ । ਖੇਤ ਦੀ ਵੰਡ ਚਿੱਤਰ ਦੁਆਰਾ ਦਰਸਾਈ ਗਈ ਹੈ । ਦਿੱਤੀ ਜਾਣਕਾਰੀ ਮੁਤਾਬਕ ਹੇਠ ਲਿਖੇ ਸਵਾਲਾਂ ਦੇ ਜਵਾਬ ਦਿਓ ।

Manak bought a triangle shape field and wants to grow potato and wheat on his field. He divided his field. On the largest part he grew wheat and on the rest part he grew potato. The dimensions of a part are shown in the figure. On the basis of the above information, solve the following questions:



- Q 1.  $\Delta ABC$  ਵਿੱਚ AC ਦੀ ਲੰਬਾਈ ਪਤਾ ਕਰੋ । Find the length of AC in  $\Delta ABC$ .  
 Q 2.  $\Delta ABC$  ਦਾ ਖੇਤਰਫਲ ਪਤਾ ਕਰੋ । Find the area of  $\Delta ABC$ .  
 Q 3. ਜੇਕਰ ਖੇਤ ਦੀ ਵਹਾਈ ਦਾ ਮੁੱਲ 5 ਰੁਪਏ: ਪ੍ਰਤਿ ਸਮ 2 ਹੋਵੇ ਤਾਂ ਕੁੱਲ ਵਹਾਈ ਤੇ ਕਿੰਨਾ ਖਰਚਾ ਹੋਵੇਗਾ ?  
 If the cost of ploughing field is ₹5 per cm<sup>2</sup> , then what will be the total cost of ploughing ?

**ਪ੍ਰਸ਼ਨ 13.** ਸ਼ੰਕੂ ਦੇ ਆਕਾਰ ਦਾ ਤੰਬੂ 10ਮੀ ਉੱਚਾ ਹੈ ਅਤੇ ਇਸਦਾ ਅਧਾਰ ਦਾ ਅਰਧ ਵਿਆਸ 24 ਮੀ. ਹੈ , ਤਾਂ ਪਤਾ ਕਰੋ:

- (ੳ) ਤੰਬੂ ਦੀ ਤਿਰਛੀ ਉਚਾਈ  
 (ਅ) ਤੰਬੂ ਵਿੱਚ ਲੱਗੇ ਤਰਪਾਲ ਦੀ ਲਾਗਤ ਜੇਕਰ 1 ਮੀ<sup>2</sup> ਤਰਪਾਲ ਦੀ ਕੀਮਤ 70 ਰੁਪਏ ਹੈ ।

A conical tent is 10 m high and the radius of its base is 24 m. Find

- (i) slant height of the tent and  
 (ii) cost of the canvas required to make the tent, if the cost of 1 m<sup>2</sup> canvas is Rs 70

**ਭਾਗ ਸ**

(ਹਰੇਕ ਪ੍ਰਸ਼ਨ ਦੇ 6 ਅੰਕ )

6 x 3 =18

**ਪ੍ਰਸ਼ਨ 14.** ਇੱਕ ਨਗਰ ਵਿੱਚ ਨਿਰਵਾਹ ਖਰਚ ਸੂਚਕ ਅੰਕ ਦਾ ਅਧਿਐਨ ਕਰਨ ਦੇ ਲਈ ਹੇਠ ਲਿਖੇ ਹਫਤੇ ਵਾਰ ਅੰਕੜੇ ਦਿੱਤੇ ਗਏ ਹਨ । ਅੰਕੜਿਆਂ ਦਾ ਇੱਕ ਬਾਰੰਬਾਰਤਾ ਬਹੁਭੁਜ ਖਿੱਚੋ ।

In a city, the weekly observations made in a study on the cost of living index are given in the following table .Draw a frequency polygon for the data given .

ਨਿਰਵਾਹ ਖਰਚ ਸੂਚਕ ਅੰਕ(cost of living index)	ਹਫਤਿਆਂ ਦੀ ਸੰਖਿਆ ( No. Of weeks)
140-150	5
150-160	10
160-170	20
170-180	9
180-190	6
190-200	2
ਕੁੱਲ ਜੋੜ (Total)	52

or

ਇੱਕ ਲੋਕਲ ਟੈਲੀਫੋਨ ਨਿਰਦੇਸ਼ਿਕਾ ਵਿੱਚ 100 ਉਪਨਾਮ ਅਚਨਚੇਤ ਲਏ ਗਏ ਅਤੇ ਉਹਨਾਂ ਵਿੱਚ ਅੰਗਰੇਜ਼ੀ ਵਰਨਮਾਲਾ ਦੇ ਅੱਖਰਾਂ ਦੀਆਂ ਸੰਖਿਆਵਾਂ ਦੀ ਹੇਠ ਦਿੱਤੀ ਬਾਰੰਬਾਰਤਾ ਵੰਡ ਪ੍ਰਾਪਤ ਕੀਤੀ ਗਈ :

- (i) ਦਿੱਤੀਆਂ ਗਈਆਂ ਸੂਚਨਾਵਾਂ ਨੂੰ ਨਿਰੂਪਿਤ ਕਰਨ ਵਾਲਾ ਇੱਕ ਆਇਤ ਚਿੱਤਰ ਬਣਾਓ ।  
(ii) ਉਹ ਵਰਗ ਅੰਤਰਾਲ ਦੱਸੋ ਜਿਸ ਵਿੱਚ ਅਧਿਕਤਮ ਸੰਖਿਆ ਵਿੱਚ ਉਪਨਾਮ ਹਨ।

100 surnames were randomly picked up from a local telephone directory and a frequency distribution of the number of letters of the English alphabet in the surnames was found as follows:

- (i) Draw a histogram to depict the given information.  
(ii) Write the class interval in which the maximum number of surnames lie.

ਵਰਣਮਾਲਾ ਦੇ ਅੱਖਰਾਂ ਦੀ ਸੰਖਿਆ(number of letters)	1-4	4-6	6-8	8-10	10-12
ਉਪਨਾਮਾਂ ਦੀ ਸੰਖਿਆ(number of surnames)	6	30	44	16	4

ਪ੍ਰਸ਼ਨ 15. ਗੁਣਨਖੰਡੀਕਰਣ ਕਰੋ ( Factorize):  $4x^2+9y^2+16z^2+12xy-24yz-16xz$

Or

ਜਾਂਚ ਕਰੋ (verify that)  $x^3 + y^3 + z^3 - 3xyz = \frac{1}{2} (x + y + z) [(x - y)^2 + (y - z)^2 + (z - x)^2]$

ਪ੍ਰਸ਼ਨ 16. ਜੇ ਇੱਕ ਕਾਟਵੀਂ ਰੇਖਾ ਦੋ ਰੇਖਾਵਾਂ ਨੂੰ ਇਸ ਤਰ੍ਹਾਂ ਕੱਟੇ ਕਿ ਸੰਗਤ ਕੋਣਾਂ ਦੇ ਇੱਕ ਜੋੜੇ ਦੇ ਸਮਦੁਭਾਜਕ ਆਪਸ ਵਿੱਚ ਸਮਾਂਤਰ ਹੋਣ ,ਤਾਂ ਸਿੱਧ ਕਰੋ ਕਿ ਦੋਵੇਂ ਰੇਖਾਵਾਂ ਵੀ ਆਪਸ ਵਿੱਚ ਸਮਾਂਤਰ ਹੁੰਦੀਆਂ ਹਨ ।

If a transversal intersects two lines such that the bisectors of a pair of corresponding angles are parallel ,then prove that the two lines are parallel.

Or

ਜੇ ਦੋ ਰੇਖਾਵਾਂ ਇੱਕ ਦੂਜੇ ਨੂੰ ਕੱਟਦੀਆਂ ਹਨ ਤਾਂ ਸਿੱਧ ਕਰੋ ਕਿ ਸਿਖਰ ਸਨਮੁੱਖ ਕੋਣ ਬਰਾਬਰ ਹੋਣਗੇ ।

If two lines intersect each other then prove that the vertically opposite angles are equal



## CEP PHASE-2 (2024-25)

ਜਮਾਤ: ਨੌਵੀਂ

ਵਿਸ਼ਾ: ਵਿਗਿਆਨ



### ਕੁੱਝ ਮਹੱਤਵਪੂਰਨ ਸੂਤਰ

1. ਔਸਤ ਚਾਲ = ਕੁੱਲ ਤੈਅ ਕੀਤੀ ਗਈ ਦੂਰੀ / ਕੁੱਲ ਲੱਗਾ ਸਮਾਂ ,  $V = \frac{S}{t}$
2. ਪ੍ਰਵੇਗ = ਵੇਗ ਵਿੱਚ ਪਰਿਵਰਤਨ/ ਲੱਗਾ ਸਮਾਂ ,  $a = \frac{v-u}{t}$
3. ਗਤੀ ਦੀਆਂ ਸਮੀਕਰਣਾਂ (i)  $V = u + at$  (ii)  $S = ut + \frac{1}{2} at^2$  (iii)  $V^2 - u^2 = 2aS$   
( $u$  = ਆਰੰਭਿਕ ਵੇਗ  $V$  = ਅੰਤਿਮ ਵੇਗ  $a$  = ਪ੍ਰਵੇਗ  $t$  = ਸਮਾਂ  $S$  = ਤੈਅ ਕੀਤੀ ਦੂਰੀ)
4. ਸੰਵੇਗ = ਪੁੰਜ × ਵੇਗ ( $P = mv$ )
5. ਬਲ = ਪੁੰਜ × ਪ੍ਰਵੇਗ ( $F = ma$ )
6. ਦੋ ਵਸਤੂਆਂ ਵਿਚਕਾਰ ਗੁਰੂਤਾ-ਆਕਰਸ਼ਣ ਬਲ:  $F = G \frac{m_1 m_2}{r^2}$   
( $G$  = ਸਰਵ ਵਿਆਪੀ ਗੁਰੂਤੱਵੀ ਸੱਥਿਰ ਅੰਕ ,  $m_1$  = ਪਹਿਲੀ ਵਸਤੂ ਦਾ ਪੁੰਜ,  $m_2$  = ਦੂਸਰੀ ਵਸਤੂ ਦਾ ਪੁੰਜ,  $r$  = ਦੋਨਾਂ ਵਸਤੂਆਂ ਦੇ ਵਿਚਕਾਰ ਦੂਰੀ)
7. ਧਰਤੀ/ਗ੍ਰਹਿ ਦਾ ਗੁਰੂਤਾ ਆਕਰਸ਼ਣ ਪ੍ਰਵੇਗ:  $g = GM/R^2$   
( $G$  = ਸਰਵ ਵਿਆਪੀ ਗੁਰੂਤੱਵੀ ਸੱਥਿਰ ਅੰਕ ,  $M$  = ਧਰਤੀ/ਗ੍ਰਹਿ ਦਾ ਪੁੰਜ,  $R$  = ਧਰਤੀ/ਗ੍ਰਹਿ ਦਾ ਅਰਧ ਵਿਆਸ)
8.  $W = mg$  ( $W$  = ਵਸਤੂ ਦਾ ਭਾਰ ,  $m$  = ਵਸਤੂ ਦਾ ਪੁੰਜ,  $g$  = ਗੁਰੂਤਾ ਆਕਰਸ਼ਣ ਪ੍ਰਵੇਗ)
9. ਦਬਾਅ = ਧਕੇਲ ਬਲ/ ਖੇਤਰਫਲ,  $P = F/A$
10. ਪਦਾਰਥ ਦੀ ਘਣਤਾ = ਪੁੰਜ / ਆਇਤਨ
11. ਸਾਪੇਖ ਘਣਤਾ = ਪਦਾਰਥ ਦੀ ਘਣਤਾ/ ਪਾਣੀ ਦੀ ਘਣਤਾ
12. ਕੀਤਾ ਗਿਆ ਕਾਰਜ = ਬਲ × ਵਿਸਥਾਪਨ,  $W = FS$
13. ਕਿਸੇ ਵਸਤੂ ਦੀ ਗਤਿਜ ਊਰਜਾ:  $E_k = \frac{1}{2} mv^2$   
( $m$  = ਵਸਤੂ ਦਾ ਪੁੰਜ ,  $v$  = ਵਸਤੂ ਦਾ ਵੇਗ )
14. ਕਿਸੀ ਉੱਚਾਈ ਉੱਤੇ ਰੱਖੀ ਵਸਤੂ ਦੀ ਸਥਿਤਿਜ ਊਰਜਾ:  $E_p = mgh$   
( $m$  = ਵਸਤੂ ਦਾ ਪੁੰਜ  $g$  = ਗੁਰੂਤਾ ਆਕਰਸ਼ਣ ਪ੍ਰਵੇਗ  $h$  = ਉਚਾਈ )
15. ਆਵ੍ਰਿਤੀ ਅਤੇ ਆਵਰਤ ਕਾਲ ਵਿੱਚ ਸਬੰਧ:  $\nu = 1/T$   
( $\nu$  = ਆਵ੍ਰਿਤੀ  $T$  = ਆਵਰਤ ਕਾਲ )
16. ਧੁਨੀ ਦਾ ਵੇਗ = ਤਰੰਗ ਲੰਬਾਈ × ਆਵ੍ਰਿਤੀ ( $v = \lambda \nu$ )

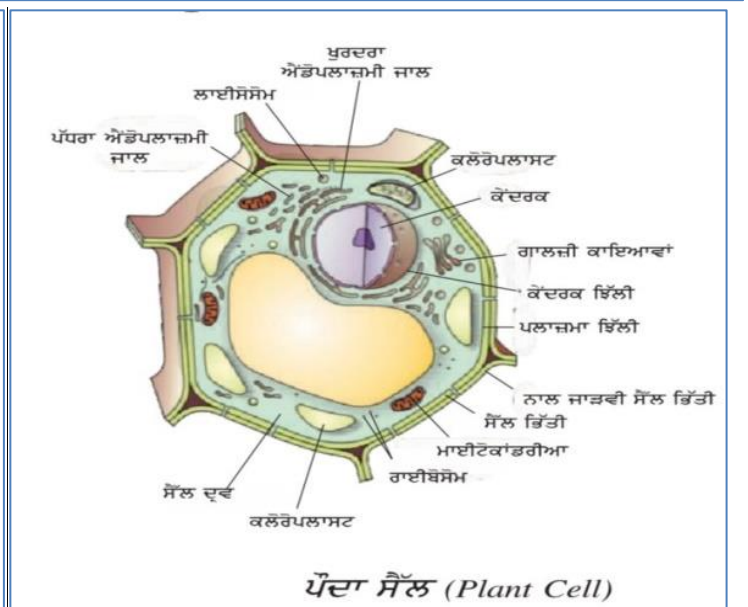
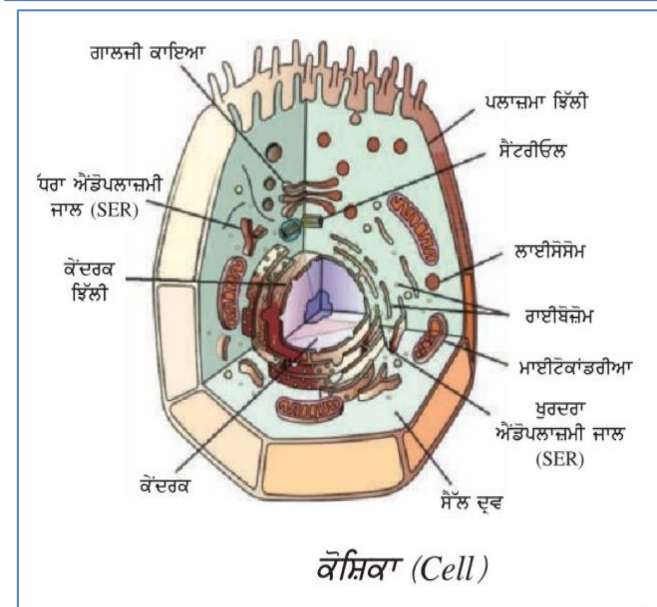
## ਕੁੱਝ ਮਹੱਤਵਪੂਰਨ ਚਿੱਤਰ

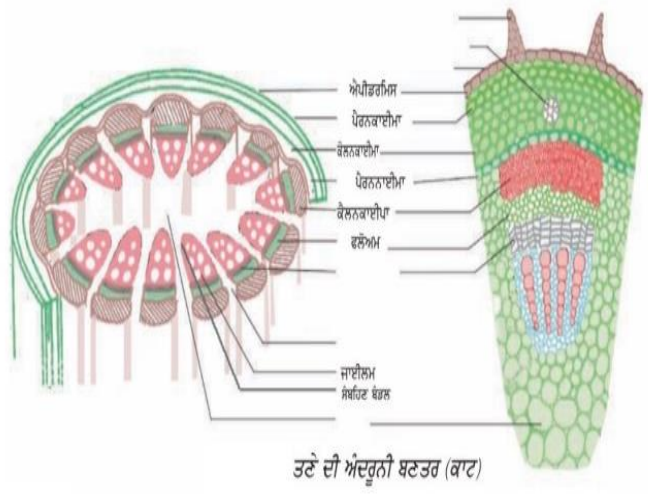
ਸਾਰਣੀ: ਵੱਖ-ਵੱਖ ਸ਼ੈਲਾਂ ਵਿੱਚ ਇਲੈਕਟ੍ਰਾਨਾਂ ਦੀ ਵੰਡ ਦੇ ਨਾਲ ਪਹਿਲੇ ਅਠਾਰਾਂ ਤੱਤਾਂ ਦੇ ਪਰਮਾਣੂਆਂ ਦਾ ਸੰਯੋਜਨ

ਤੱਤ ਦਾ ਨਾਂ	ਸੰਕੇਤ	ਪਰਮਾਣੂ ਸੰਖਿਆ	ਪ੍ਰੋਟਾਨਾਂ ਦੀ ਸੰਖਿਆ	ਨਿਊਟ੍ਰਾਨਾਂ ਦੀ ਸੰਖਿਆ	ਇਲੈਕਟ੍ਰਾਨਾਂ ਦੀ ਸੰਖਿਆ	ਇਲੈਕਟ੍ਰਾਨਾਂ ਦੀ ਵੰਡ				ਸੰਯੋਜਕਤਾ
						K	L	M	N	
ਹਾਈਡ੍ਰੋਜਨ	H	1	1	-	1	1	-	-	-	1
ਹੀਲੀਅਮ	He	2	2	2	2	2	-	-	-	0
ਲਿਥੀਅਮ	Li	3	3	4	3	2	1	-	-	1
ਬੈਰੀਲੀਅਮ	Be	4	4	5	4	2	2	-	-	2
ਬੋਰਾਨ	B	5	5	6	5	2	3	-	-	3
ਕਾਰਬਨ	C	6	6	6	6	2	4	-	-	4
ਨਾਈਟ੍ਰੋਜਨ	N	7	7	7	7	2	5	-	-	3
ਆਕਸੀਜਨ	O	8	8	8	8	2	6	-	-	2
ਫਲੋਰੀਨ	F	9	9	10	9	2	7	-	-	1
ਨੀਓਨ	Ne	10	10	10	10	2	8	-	-	0
ਸੋਡੀਅਮ	Na	11	11	12	11	2	8	1	-	1
ਮੈਗਨੀਸ਼ੀਅਮ	Mg	12	12	12	12	2	8	2	-	2
ਐਲੂਮੀਨੀਅਮ	Al	13	13	14	13	2	8	3	-	3
ਸਿਲੀਕਾਨ	Si	14	14	14	14	2	8	4	-	4
ਫਾਸਫੋਰਸ	P	15	15	16	15	2	8	5	-	3,5
ਸਲਫਰ	S	16	16	16	16	2	8	6	-	2
ਕਲੋਰੀਨ	Cl	17	17	18	17	2	8	7	-	1
ਆਰਗਨ	Ar	18	18	22	18	2	8	8	-	0

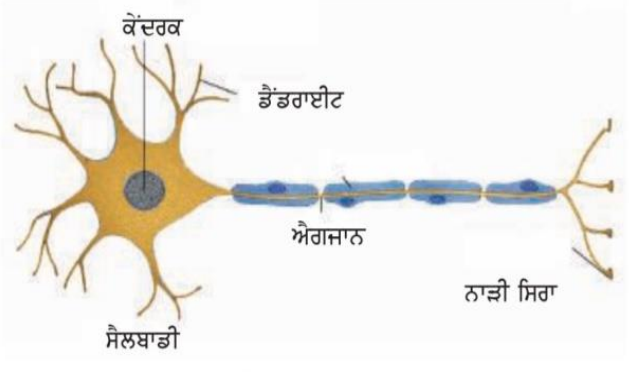
ਸਾਰਣੀ: ਕੁਝ ਸਰਲ ਅਤੇ ਬਹੁ ਪਰਮਾਣਵੀਂ ਆਇਨ

ਸੰਯੋਜਕਤਾ	ਆਇਨ ਦਾ ਨਾਂ	ਸੰਕੇਤ	ਅਧਾਤਵਿਕ ਤੱਤ	ਸੰਕੇਤ	ਬਹੁ ਪਰਮਾਣਵੀਂ ਆਇਨ	ਸੰਕੇਤ
1.	ਸੋਡੀਅਮ	Na <sup>+</sup>	ਹਾਈਡ੍ਰੋਜਨ	H <sup>+</sup>	ਅਮੋਨੀਅਮ	NH <sub>4</sub> <sup>+</sup>
	ਪੋਟਾਸ਼ੀਅਮ	K <sup>+</sup>	ਹਾਈਡ੍ਰਾਈਡ	H <sup>-</sup>	ਹਾਈਡ੍ਰੋਕਸਾਈਡ	OH <sup>-</sup>
	ਸਿਲਵਰ	Ag <sup>+</sup>	ਕਲੋਰਾਈਡ	Cl <sup>-</sup>	ਨਾਈਟ੍ਰੇਟ	NO <sub>3</sub> <sup>-</sup>
	ਕਾਪਰ (I)*	Cu <sup>+</sup>	ਬਰੋਮਾਈਡ	Br <sup>-</sup>	ਹਾਈਡ੍ਰੋਜਨ ਕਾਰਬੋਨੇਟ	HCO <sub>3</sub> <sup>-</sup>
2.	ਮੈਗਨੀਸ਼ੀਅਮ	Mg <sup>2+</sup>	ਆਕਸਾਈਡ	O <sup>2-</sup>	ਕਾਰਬੋਨੇਟ	CO <sub>3</sub> <sup>2-</sup>
	ਕੈਲਸ਼ੀਅਮ	Ca <sup>2+</sup>	ਸਲਫਾਈਡ	S <sup>2-</sup>	ਸਲਫਾਈਟ	SO <sub>3</sub> <sup>2-</sup>
	ਜ਼ਿੰਕ	Zn <sup>2+</sup>			ਸਲਫੇਟ	SO <sub>4</sub> <sup>2-</sup>
	ਆਇਰਨ (II)*	Fe <sup>2+</sup>				
	ਕਾਪਰ (II)*	Cu <sup>2+</sup>				
3.	ਐਲੂਮੀਨੀਅਮ	Al <sup>3+</sup>	ਨਾਈਟ੍ਰਾਈਡ	N <sup>3-</sup>	ਫਾਸਫੇਟ	PO <sub>4</sub> <sup>3-</sup>
	ਆਇਰਨ (III)*	Fe <sup>3+</sup>				

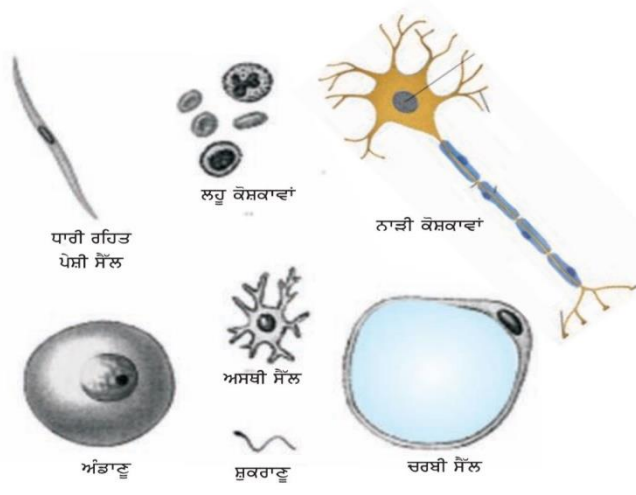




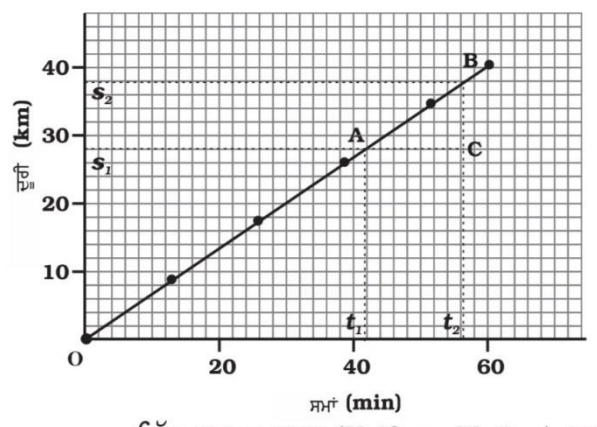
ਤਣੇ ਦੀ ਅੰਦਰੂਨੀ ਬਣਤਰ (ਕਾਟ)



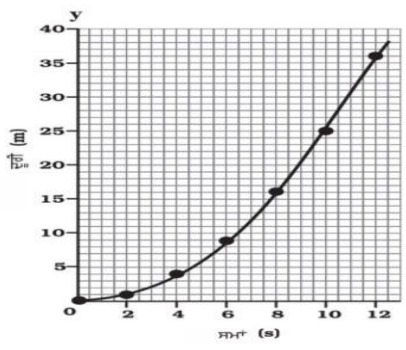
ਨਿਊਰਾਨ (ਨਾੜੀ ਟਿਸ਼ੂ ਦੀ ਇਕਾਈ)



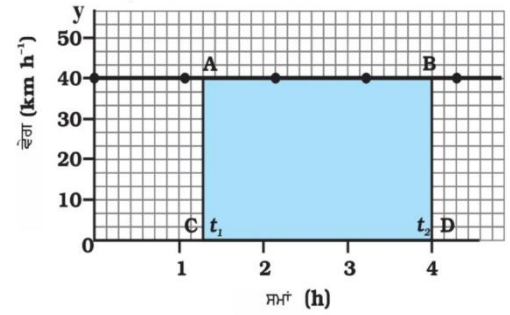
ਮਨੁੱਖੀ ਸਰੀਰ ਦੇ ਵੱਖ-ਵੱਖ ਸੈੱਲ



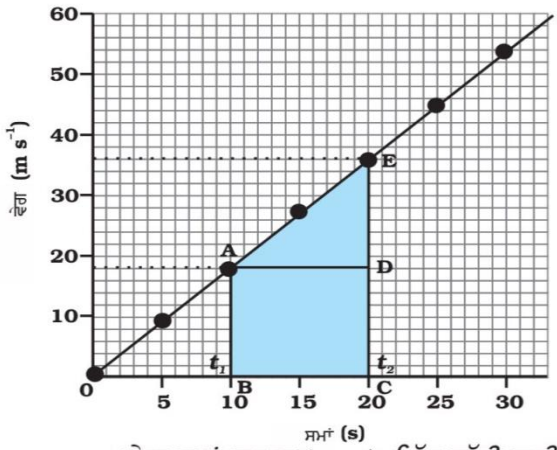
ਇੱਕ ਸਮਾਨ ਚਾਲ (Uniform Motion) ਨਾਲ ਚਲ ਰਹੀ ਕਿਸੀ ਵਸਤੂ ਦਾ ਦੂਰੀ-ਸਮਾਂ ਗਰਾਫ (s-t ਗਰਾਫ)



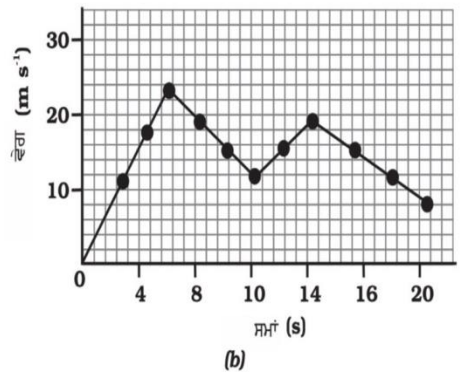
ਅਸਮਾਨ ਚਾਲ (Non-Uniform Motion) ਨਾਲ ਗਤੀਮਾਨ ਕਿਸੀ ਕਾਰ ਦਾ ਦੂਰੀ-ਸਮਾਂ ਗਰਾਫ (s-t ਗਰਾਫ)



ਇੱਕ ਸਮਾਨ ਚਾਲ ਦੀ ਗਤੀ ਨਾਲ ਕਿਸੇ ਕਾਰ ਦਾ ਵੇਗ-ਸਮਾਂ (v-t ਗਰਾਫ) ਗਰਾਫ



ਵੇਗ ਸਮਾਂ ਗਰਾਫ (v-t) ਇੱਕ ਗੱਡੀ ਲਈ ਜੋ ਇੱਕ ਸਮਾਨ ਪ੍ਰਵੇਗਿਤ (Uniformly Accelerated Motion) ਗਤੀ ਨਾਲ ਚੱਲ ਰਿਹਾ ਹੈ



ਅਸਮਾਨ ਪ੍ਰਵੇਗਿਤ ਗਤੀ (Non-Uniformly Accelerated Motion) ਨਾਲ ਚਲ ਰਹੀ ਕਿਸੇ ਵਸਤੂ ਦੇ ਵੇਗ-ਸਮਾਂ (v-t) ਗਰਾਫ



**CEP Phase-2 (2024-25)**  
**ਸ਼੍ਰੇਣੀ: 9<sup>th</sup> ਵਿਸ਼ਾ: ਸਮਾਜਿਕ ਵਿਗਿਆਨ**



**ਭਾਗ-ੳ (ਭੂਗੋਲ)**

**ਬਹੁ-ਵਿਕਲਪੀ ਪ੍ਰਸ਼ਨ:-**

1. ਪੰਜਾਬ ਅਤੇ ਹੋਰ ਲਾਗਲੇ ਸੂਬਿਆਂ ਵਿੱਚ ਸਰਦੀਆਂ ਦੀ ਰੁੱਤ ਵਿੱਚ ਹੋਣ ਵਾਲੀ ਵਰਖਾ ਕਿਸ ਫ਼ਸਲ ਦੀ ਖੇਤੀ ਲਈ ਲਾਹੇਵੰਦ ਹੁੰਦੀ ਹੈ?

ੳ) ਕਣਕ                                  ਅ) ਚਾਵਲ                                  ਏ) ਮੱਕੀ                                  ਸ) ਉਪਰੋਕਤ ਸਾਰੇ

2. ਹੇਠ ਲਿਖੇ ਰਾਜਾਂ ਵਿੱਚੋਂ ਕਿਸ ਰਾਜ ਵਿੱਚ ਔਸਤ ਵਾਰਸ਼ਿਕ ਵਰਖਾ 200 ਸੈਂਟੀਮੀਟਰ ਤੋਂ ਵੱਧ ਹੁੰਦੀ ਹੈ?

ੳ) ਮੇਘਾਲਿਆ                                  ਅ) ਪੰਜਾਬ                                  ਏ) ਰਾਜਸਥਾਨ                                  (ਸ) ਕਰਨਾਟਕ

3. ਹੇਠ ਲਿਖਿਆਂ ਵਿੱਚੋਂ ਕਿਹੜਾ ਕਥਨ ਗ਼ਲਤ ਹੈ?

- ੳ) ਭਾਰਤ ਵਿੱਚ ਲਗਭਗ 3000 ਸ਼ੇਰ ਹਨ।
- ਅ) ਦੇਸ਼ ਵਿੱਚ ਮੱਛੀਆਂ ਦੀਆਂ 2000 ਪ੍ਰਜਾਤੀਆਂ ਹਨ।
- ਏ) ਸਾਡੇ ਦੇਸ਼ ਵਿੱਚ 89 ਹਜ਼ਾਰ ਤੋਂ ਵੱਧ ਜਾਨਵਰਾਂ ਦੀਆਂ ਕਿਸਮਾਂ ਹਨ।
- ਸ) ਗੌਰ ਜਾਂ ਜੰਗਲੀ ਬਲਦ ਮੱਧ ਭਾਰਤ ਦੇ ਜੰਗਲਾਂ ਵਿੱਚ ਮਿਲਦਾ ਹੈ।

4. ਜੰਗਲੀ ਜੀਵ ਸੁਰੱਖਿਆ ਕਾਨੂੰਨ, ਖ਼ਤਮ ਹੋਣ ਦੇ ਖ਼ਤਰੇ ਵਾਲੀਆਂ ਪ੍ਰਜਾਤੀਆਂ ਦੇ ਬਚਾਅ ਅਤੇ ਸਾਂਭ - ਸੰਭਾਲ ਵਾਸਤੇ ਵਧੀਆ ਕਾਨੂੰਨ ਹੈ। ਦੱਸੋ ਇਹ ਕਾਨੂੰਨ ਕਦੋਂ ਬਣਾਇਆ ਗਿਆ?

ੳ) 1952                                  ਅ) 1962                                  ਏ) 1972                                  ਸ) 1982

5. ਕੌਮੀ ਜਨਸੰਖਿਆ ਨੀਤੀ ਕਿਸ ਸਾਲ ਲਾਗੂ ਕੀਤੀ ਗਈ ਸੀ?

ੳ) 2010                                  ਅ) 2005                                  ਏ) 2000                                  ਸ) 1999

ਹੇਠ ਲਿਖੇ ਪ੍ਰਸ਼ਨਾਂ ਦੇ ਉੱਤਰ ਇੱਕ ਦੇ ਸ਼ਬਦਾਂ ਤੋਂ ਇੱਕ ਵਾਕ ਵਿੱਚ ਦਿਓ:-

1. ਲੂ ਕੀ ਹੁੰਦੀ ਹੈ?
2. ਮੌਨਸੂਨ ਦਾ ਕੀ ਅਰਥ ਹੈ?
3. ਪੰਜਾਬ ਦੇ ਕਿਹੜੇ ਜ਼ਿਲ੍ਹੇ ਵਿੱਚ ਸਭ ਤੋਂ ਵੱਧ ਜੰਗਲ ਮਿਲਦੇ ਹਨ?
4. ਉਪ-ਉਸ਼ਣ ਝਾੜੀਦਾਰ ਬਨਸਪਤੀ ਵਿੱਚ ਮਿਲਦੇ ਘਾਹ ਦਾ ਨਾਮ ਲਿਖੋ?
5. ਵਿਸ਼ਵ ਜਨਸੰਖਿਆ ਦਿਵਸ ਕਦੋਂ ਮਨਾਇਆ ਜਾਂਦਾ ਹੈ?

**ਭਾਗ- ਅ (ਅਰਥ ਸ਼ਾਸਤਰ)**

**ਬਹੁ-ਵਿਕਲਪੀ ਪ੍ਰਸ਼ਨ:-**

1. ਮੈਂ ਗਰੀਬੀ ਨੂੰ ਮਾਪਣ ਦਾ ਉਹ ਮਾਪਦੰਡ ਹਾਂ, ਜਿਸ ਵਿੱਚ ਉਪਭੋਗ ਦਾ ਘੱਟ-ਘੱਟ ਪੱਧਰ ਅਤੇ ਪ੍ਰਤੀ ਵਿਅਕਤੀ ਵਲੋਂ ਉਪਭੋਗ ਕੀਤੀ ਕੈਲਰੀ ਨੂੰ ਧਿਆਨ ਵਿੱਚ ਰੱਖਿਆ ਜਾਂਦਾ ਹੈ। ਦੱਸੋ ਮੇਰਾ ਨਾਮ ਕੀ ਹੈ?

ੳ) ਸਾਪੇਖ ਗਰੀਬੀ                                  ਅ) ਨਿਰਪੇਖ ਗਰੀਬੀ                                  ਏ) ਉਪਰੋਕਤ ਦੋਵੇਂ                                  ਸ) ਉਪਰੋਕਤ ਵਿੱਚੋਂ ਕੋਈ ਵੀ ਨਹੀਂ

2. ਰਾਮੂ ਪੰਜਾਬ ਵਿੱਚ ਕਿਸੇ ਕਿਸਾਨ ਦੇ ਘਰ ਕੰਮ ਕਰਦਾ ਸੀ। ਪਰ ਹੁਣ ਉਸ ਨੂੰ 100 ਦਿਨ ਲਈ ਮੁਨਿਸ਼ਚਿਤ ਉਸ ਦੇ ਘਰ ਦੇ ਕੋਲ ਹੀ ਰੁਜ਼ਗਾਰ ਮਿਲ ਗਿਆ ਹੈ। ਦੱਸੋ ਕਿਹੜੀ ਯੋਜਨਾ ਤਹਿਤ ਉਸਨੂੰ ਇਹ ਕੰਮ ਪ੍ਰਦਾਨ ਕੀਤਾ ਗਿਆ?

ੳ) ਪ੍ਰਧਾਨ ਮੰਤਰੀ ਗ੍ਰਾਮ ਉਦੈ ਯੋਜਨਾ                                  ਅ) ਸੰਪੂਰਨ ਗ੍ਰਾਮੀਣ ਰੁਜ਼ਗਾਰ ਯੋਜਨਾ  
ਏ) ਮਹਾਤਮਾ ਗਾਂਧੀ ਨੈਸ਼ਨਲ ਰੂਰਲ ਇੰਪਲਾਇਮੈਂਟ ਗਰੰਟੀ ਐਕਟ                                  ਸ) ਅੰਤੋਦਯਾ ਅੰਨ ਯੋਜਨਾ

3. ਹੇਠ ਲਿਖਿਆਂ ਵਿੱਚੋਂ ਕਿਹੜਾ ਕਥਨ ਗ਼ਲਤ ਹੈ?

- ੳ) ਕੇਰਲ ਨੇ ਮਾਨਵ ਸੰਸਾਧਨ ਵਿਕਾਸ 'ਤੇ ਬਹੁਤ ਧਿਆਨ ਦਿੱਤਾ।
- ਅ) ਪੱਛਮੀ ਬੰਗਾਲ ਨੇ ਭੂਮੀ ਸੁਧਾਰ ਨਾਲ ਗਰੀਬੀ ਘੱਟ ਕੀਤੀ।
- ਏ) ਪੰਜਾਬ ਰਾਜ ਵਿੱਚ ਉੱਚ ਖੇਤੀ ਵਾਧੇ ਦਰ ਨਾਲ ਗਰੀਬੀ ਘੱਟ ਹੋਈ।



ਸ) ਓਡੀਸ਼ਾ ਅਤੇ ਬਿਹਾਰ ਨੇ ਜਨਤਕ ਵੰਡ ਪ੍ਰਣਾਲੀ ਦੁਆਰਾ ਭੋਜਨ ਸੁਰੱਖਿਆ ਤੇ ਜ਼ੋਰ ਦਿੱਤਾ।

4. ਭਾਰਤੀ ਖਾਧ ਨਿਗਮ (Food Corporation of India, FCI) ਰਾਹੀਂ ਪ੍ਰਾਪਤ ਕੀਤੇ ਗਏ ਚਾਵਲ ਅਤੇ ਕਣਕ ਦੇ ਭੰਡਾਰ ਨੂੰ ਕੀ ਕਿਹਾ ਜਾਂਦਾ ਹੈ?

ੳ) ਬਫਰ ਭੰਡਾਰ

ਅ) ਜਨਤਕ ਵੰਡ ਪ੍ਰਣਾਲੀ

ੲ) ਸੇਧੀ ਜਨਤਕ ਪ੍ਰਣਾਲੀ

ਸ) ਨਿਊਨਤਮ ਸਮਰਥਨ ਕੀਮਤ

**ਹੇਠ ਲਿਖੇ ਪ੍ਰਸ਼ਨਾਂ ਦੇ ਉੱਤਰ ਇੱਕ ਦੇ ਸ਼ਬਦਾਂ ਤੋਂ ਇੱਕ ਵਾਕ ਵਿੱਚ ਦਿਓ:-**

1. ਗ਼ਰੀਬੀ ਰੇਖਾ ਤੋਂ ਕੀ ਭਾਵ ਹੈ ?

2. ਭਾਰਤ ਦੇ ਸਭ ਤੋਂ ਵੱਧ ਦੇ ਗ਼ਰੀਬ ਰਾਜਾਂ ਦੇ ਨਾਂ ਦੱਸੋ ।

3.. ਗ਼ਰੀਬੀ ਦੇ ਦੋ ਮਾਪਦੰਡਾਂ ਦੀ ਨਾਂ ਦੱਸੋ।

4. ਅੰਨ ਸੁਰੱਖਿਆ ਤੋਂ ਕੀ ਭਾਵ ਹੈ?

5. ਬੰਗਾਲ ਦਾ ਆਕਾਲ ਕਾਲ ਕਦੋਂ ਵਾਪਰਿਆ?

**ਖਾਲੀ ਸਥਾਨ ਭਰੋ:-**

1. ਪੰਜਾਬ ਰਾਜ ਉੱਚ \_\_\_\_\_ ਵਾਧੇ ਦਰ ਦੀ ਸਹਾਇਤਾ ਨਾਲ ਗ਼ਰੀਬੀ ਘੱਟ ਕਰਨ ਵਿੱਚ ਸਫਲ ਰਿਹਾ ਹੈ।

2. \_\_\_\_\_ ਗ਼ਰੀਬੀ ਦਾ ਇੱਕ ਮਾਪਦੰਡ ਹੈ।

3. \_\_\_\_\_ ਕਾਰਡ ਭਾਰਤ ਦੇ ਬਹੁਤ ਗ਼ਰੀਬ ਵਰਗ ਲਈ ਜਾਰੀ ਕੀਤਾ ਜਾਂਦਾ ਹੈ।

**ਸਹੀ /ਗਲਤ ਦਾ ਨਿਸ਼ਾਨ ਲਗਾਓ:-**

1. ਖੇਤੀਬਾੜੀ ਵਿੱਚ ਛੁਪੀ ਹੋਈ ਬੇਰੁਜ਼ਗ਼ਾਰੀ ਹੁੰਦੀ ਹੈ।

2. ਨੈਸ਼ਨਲ ਸੈਪਲ ਸਰਵੇ-ਆਰਗੇਨਾਈਜ਼ੇਸ਼ਨ (NSSO) ਸਰਵੇਖਣ ਕਰਕੇ ਜਨਸੰਖਿਆ ਵਿੱਚ ਹੋ ਰਹੇ ਵਾਧੇ ਦਾ ਅਨੁਮਾਨ ਲਗਾਉਂਦੇ ਹਨ।

3. ਪੰਜਾਬ ਰਾਜ ਵਿੱਚ ਮਾਰਕਫੈੱਡ ਭਾਰਤ ਵਿੱਚ ਸਭ ਤੋਂ ਵੱਡੀ ਖ਼ਰੀਦੋ-ਫਰੋਖਤ ਸਹਿਕਾਰੀ ਸੰਸਥਾ ਹੈ।

**ਭਾਗ- ੲ (ਇਤਿਹਾਸ)**

**ਬਹੁ-ਵਿਕਲਪੀ ਪ੍ਰਸ਼ਨ:-**

1. ਅੰਗਰੇਜ਼ਾਂ ਨੇ ਨੈਪੋਲੀਅਨ ਬੋਨਾਪਾਰਟ ਨੂੰ 'ਵਾਟਰਲੂ ਦੀ ਲੜਾਈ' ਵਿੱਚ ਹਰਾਉਣ ਤੋਂ ਬਾਅਦ ਕਿਸ ਟਾਪੂ 'ਤੇ ਕੈਦ ਕੀਤਾ ਸੀ?

(ੳ) ਗਰੀਨ ਲੈਂਡ

ਅ) ਨਿਕੋਬਾਰ

ੲ) ਸੈਂਟ ਹੈਲੀਨਾ

ਸ) ਸੁਮਾਤਰਾ

2. ਬੈਸਟੀਲ ਪੈਰਿਸ ਦਾ ਇੱਕ ਪੁਰਾਤਨ ਕਿਲ੍ਹਾ ਸੀ। ਜਿਸਨੂੰ ਰਾਜਸੀ ਕੈਦੀਆਂ ਨੂੰ ਰੱਖਣ ਲਈ ਵਰਤਿਆ ਜਾਂਦਾ ਸੀ। ਫ਼ਰਾਂਸ ਦੀ ਕ੍ਰਾਂਤੀ ਦੌਰਾਨ ਕ੍ਰਾਂਤੀਕਾਰੀਆਂ ਨੇ ਇਸ ਕਿਲ੍ਹੇ 'ਤੇ ਹਮਲਾ ਕਰ ਦਿੱਤਾ। ਉਸ ਤਾਰੀਖ ਨੂੰ ਅੱਜ ਵੀ 'ਬੈਸਟੀਲ ਦਿਵਸ' ਦੇ ਨਾਮ 'ਤੇ ਮਨਾਇਆ ਜਾਂਦਾ ਹੈ। ਦੱਸੋ ਇਹ ਕਿਹੜੀ ਤਾਰੀਖ ਹੈ?

ੳ) 12 ਜੁਲਾਈ

ਅ) 13 ਜੁਲਾਈ

ੲ) 14 ਜੁਲਾਈ

ਸ) 15 ਜੁਲਾਈ

3. ਜ਼ਾਰ, ਚਰਚ ਅਤੇ ਜ਼ਿੰਮੀਦਾਰਾਂ ਦੀਆਂ ਸੰਪਤੀਆਂ ਜ਼ਬਤ ਕਰਕੇ ਕਿਸਾਨਾਂ ਨੂੰ ਦੇ ਦਿੱਤੀਆਂ ਗਈਆਂ। ਦੱਸੋ ਇਹ ਫ਼ੈਸਲਾ ਕਿਸ ਕ੍ਰਾਂਤੀ ਤੋਂ ਬਾਅਦ ਲਿਆ ਗਿਆ?

ੳ) ਰੂਸ ਦੀ ਕ੍ਰਾਂਤੀ

ਅ) ਫ਼ਰਾਂਸ ਦੀ ਕ੍ਰਾਂਤੀ

ੲ) ਅਮਰੀਕਾ ਦੀ ਕ੍ਰਾਂਤੀ

ਸ) 1857 ਈ: ਦੀ ਕ੍ਰਾਂਤੀ

4. ਹੇਠ ਲਿਖਿਆਂ ਵਿੱਚੋਂ ਕਿਹੜਾ ਉਦਯੋਗੀਕਰਨ ਦਾ ਪ੍ਰਭਾਵ ਨਹੀਂ ਸੀ?

ੳ) ਲਘੂ ਉਦਯੋਗਾਂ ਦਾ ਨਸ਼ਟ ਹੋਣਾ

ਅ) ਅਵਾਸ ਅਤੇ ਸਫ਼ਾਈ ਦੀਆਂ ਸਮੱਸਿਆਵਾਂ

ੲ) ਮਜ਼ਦੂਰਾਂ ਦੀ ਮਾੜੀ ਆਰਥਿਕ ਸਥਿਤੀ

ਸ) ਵੱਧ ਘੰਟਿਆਂ ਲਈ ਵੱਧ ਮਜ਼ਦੂਰੀ

5. ਉਦਯੋਗਿਕ ਕ੍ਰਾਂਤੀ ਕਾਰਨ ਸੰਸਾਰ ਵਿੱਚ ਲੱਕੜ ਤੇ ਜੰਗਲੀ ਸੈਮਿਆਂ ਦੀ ਮੰਗ ਵਧ ਗਈ। ਭਾਰਤ ਉਸ ਸਮੇਂ ਅੰਗਰੇਜ਼ਾਂ ਦੀ ਬਸਤੀ ਸੀ। ਬਸਤੀਵਾਦ ਅਧੀਨ ਜੰਗਲਾਂ ਦੀ ਕਟਾਈ ਦੇ ਕੀ ਕਾਰਨ ਸਨ?

ੳ) ਖੇਤੀ ਦਾ ਵਿਸਥਾਰ ਕਰਨ ਲਈ

ਅ) ਸਮੁੰਦਰੀ ਜਹਾਜ਼ ਬਣਾਉਣ ਲਈ

ੲ) ਰੇਲਵੇ ਦਾ ਵਿਸਥਾਰ ਕਰਨ ਲਈ

ਸ) ਉਪਰੋਕਤ ਸਾਰੇ

