

ਰਾਜ ਸਾਇੰਸ ਸਿੱਖਿਆ ਸੰਸਥਾ (ਐਸ.ਸੀ.ਈ.ਆਰ.ਟੀ.), ਪੰਜਾਬ, ਮੋਹਾਲੀ
STATE INSTITUTE OF SCIENCE EDUCATION (S.C.E.R.T.), PUNJAB, MOHALI



ਕੌਮੀ ਯੋਗਤਾ ਖੋਜ ਪ੍ਰੀਖਿਆ 2016
National Talent Search Examination 2016

State Level Test-2016
ਰਾਜ ਪੱਧਰੀ ਪ੍ਰੀਖਿਆ - 2016

ਜਮਾਤ ਦਸਵੀਂ (Class X)

MENTAL ABILITY AND SCHOLASTIC APTITUDE TEST
ਮਾਨਸਿਕ ਯੋਗਤਾ ਅਤੇ ਵਿਸ਼ਿਆਂ ਦੀ ਯੋਗਤਾ ਦੀ ਪ੍ਰੀਖਿਆ

Time : 3 hours

Max. Marks : 200

ਸਮਾਂ : 3 ਘੰਟੇ

ਕੁੱਲ ਅੰਕ : 200

Instructions for candidates:-

1. This exam is in two parts.
2. Part-I is related to Mental Ability Test.
3. Part-II relates to Scholastic Aptitude Test. It consists of nine subjects, details of which are given below:-
 - i) Physics
 - ii) Chemistry
 - iii) Biology
 - iv) Mathematics
 - v) History
 - vi) Geography
 - vii) Civics
 - viii) Economics
 - ix) English
4. Each question carries one mark. All questions are compulsory.
5. You have been provided with a answer sheet (OMR) for this question paper. Darken the correct option of each question in the answer sheet (OMR) with black/blue ink.
6. Rough work may be done on the blank space provided.
7. There is no negative marking in this question paper.
8. Do not use white fluid on OMR Answer Sheet.

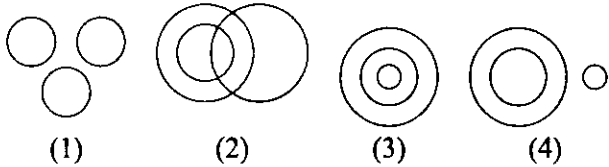
ਉਮੀਦਵਾਰਾਂ ਲਈ ਹਦਾਇਤਾਂ :

1. ਇਹ ਪ੍ਰੀਖਿਆ ਦੋ ਭਾਗਾਂ ਵਿੱਚ ਹੈ।
2. ਪਹਿਲਾ ਭਾਗ ਮਾਨਸਿਕ ਯੋਗਤਾ ਨਾਲ ਸੰਬੰਧਤ ਹੈ।
3. ਦੂਜਾ ਭਾਗ ਵਿਸ਼ਿਆਂ ਦੀ ਯੋਗਤਾ ਨਾਲ ਸੰਬੰਧਤ ਹੈ। ਇਸ ਵਿੱਚ ਨੌਂ ਵਿਸ਼ੇ ਹਨ, ਜਿਨ੍ਹਾਂ ਦਾ ਵੇਰਵਾ ਹੇਠ ਦਿੱਤਾ ਹੈ-
 - i) ਭੌਤਿਕ ਵਿਗਿਆਨ
 - ii) ਰਸਾਇਣ ਵਿਗਿਆਨ
 - iii) ਜੀਵ ਵਿਗਿਆਨ
 - iv) ਗਣਿਤ
 - v) ਇਤਿਹਾਸ
 - vi) ਭੂਗੋਲ
 - vii) ਨਾਗਰਿਕ ਸ਼ਾਸਤਰ
 - viii) ਅਰਥ ਸ਼ਾਸਤਰ
 - ix) ਅੰਗ੍ਰੇਜ਼ੀ
4. ਹਰ ਇੱਕ ਪ੍ਰਸ਼ਨ ਦਾ ਇੱਕ ਅੰਕ ਹੈ। ਸਾਰੇ ਪ੍ਰਸ਼ਨ ਜ਼ਰੂਰੀ ਹਨ।
5. ਤੁਹਾਨੂੰ ਇਸ ਪ੍ਰਸ਼ਨ ਪੱਤਰ ਲਈ ਉੱਤਰ ਸ਼ੀਟ ਦਿੱਤੀ ਗਈ ਹੈ। ਉੱਤਰ ਸ਼ੀਟ (ਓ ਐਮ ਆਰ) ਵਿੱਚ ਪ੍ਰਸ਼ਨ ਦੇ ਸਹੀ ਉੱਤਰ ਨੂੰ ਕਾਲੀ/ਨੀਲੀ ਸਿਆਹੀ ਨਾਲ ਭਰ ਕੇ ਦਰਸਾਓ।
6. ਕੱਚਾ ਕੰਮ ਦਿੱਤੀ ਗਈ ਖਾਲੀ ਥਾਂ ਤੇ ਕਰਨਾ ਹੈ।
7. ਇਸ ਪ੍ਰਸ਼ਨ ਪੱਤਰ ਵਿੱਚ ਰਿਣਾਤਮਕ (ਨੈਗੇਟਿਵ) ਮਾਰਕਿੰਗ ਨਹੀਂ ਹੈ।
8. ਉੱਤਰ ਸ਼ੀਟ (ਓ ਐਮ ਆਰ) ਉਪਰ ਵਾਈਟ ਫਲਿਊਡ ਦੀ ਵਰਤੋਂ ਨਾ ਕੀਤੀ ਜਾਵੇ।

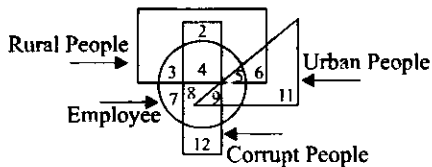
Rough Work / ਕੱਚਾ ਕੰਮ

Direction : In the questions (10-11) : some symbols have been given different meanings Read them Properly and answer the questions with accurate options.

- \div means $>$
 $-$ means $=$
 $=$ means $<$
 Δ means $+$
 $<$ means \times
 $>$ means $-$
 $+$ means \div
10. 1) $6\Delta 3 < 5 \div 4 < 2\Delta 6$ 2) $6 < 3\Delta 5 = 4\Delta 2 < 6$
 3) $8 + 4 > 5 \div 4 + 2\Delta 6$ 4) $6 + 3 > 5 \div 4 + 2\Delta 6$
11. 1) $2 < 4 < 5 - 6 + 3 < 2$ 2) $2\Delta 4 < 5 \div 6 < 3 < 2$
 3) $2 > 4 > 5 = 6 + 2 < 2$ 4) $2 < 4\Delta 5 = 6\Delta 3 > 2$
12. Some students are sitting in row. B is sitting on the extreme left of the row, K is sitting between V and R, V is sitting next to M, M is sitting next to B and Q is sitting next to R, who are sitting adjacent to V?
- 1) Q and K 2) R and Q
 3) M and K 4) K and R
13. Which figure represents sparrows, Birds and Mice?



14. Find the urban, corrupt employee in the following diagram:



- (1) 11 (2) 9 (3) 7 (4) 12
15. A is taller than B but shorter than C, D is taller than A but shorter than C, E is taller than B but shorter than A. Who is the tallest among them?
- 1) D 2) C 3) B 4) A

Directions (Q : 16-19) What will come in place of question mark (?)

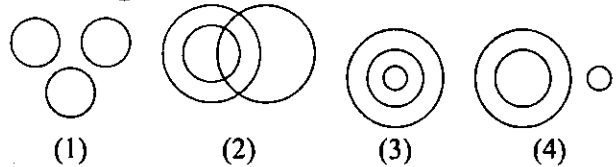
16.

44	64	100
34	49	169
54	81	?

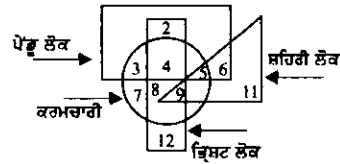
- 1) 81 2) 144
 3) 225 4) 64

ਨਿਰਦੇਸ਼ :- ਪ੍ਰਸ਼ਨ (10-11) ਵਿੱਚ ਕੁੱਝ ਸੰਕੇਤ ਦਿੱਤੇ ਗਏ ਹਨ ਅਤੇ ਉਨ੍ਹਾਂ ਦੇ ਸਾਹਮਣੇ ਸੰਕੇਤਾਂ ਦੇ ਮਤਲਬ ਦਿੱਤੇ ਗਏ ਹਨ। ਉਨ੍ਹਾਂ ਨੂੰ ਚੰਗੀ ਤਰ੍ਹਾਂ ਪੜ੍ਹ ਕੇ ਸਹੀ ਵਿਕਲਪ ਦੀ ਚੋਣ ਕਰੋ।

- \div ਦਾ ਮਤਲਬ $>$
 $-$ ਦਾ ਮਤਲਬ $=$
 $=$ ਦਾ ਮਤਲਬ $<$
 Δ ਦਾ ਮਤਲਬ $+$
 $<$ ਦਾ ਮਤਲਬ \times
 $>$ ਦਾ ਮਤਲਬ $-$
 $+$ ਦਾ ਮਤਲਬ \div
10. 1) $6\Delta 3 < 5 \div 4 < 2\Delta 6$ 2) $6 < 3\Delta 5 = 4\Delta 2 < 6$
 3) $8 + 4 > 5 \div 4 + 2\Delta 6$ 4) $6 + 3 > 5 \div 4 + 2\Delta 6$
11. 1) $2 < 4 < 5 - 6 + 3 < 2$ 2) $2\Delta 4 < 5 \div 6 < 3 < 2$
 3) $2 > 4 > 5 = 6 + 2 < 2$ 4) $2 < 4\Delta 5 = 6\Delta 3 > 2$
12. ਕੁੱਝ ਵਿਦਿਆਰਥੀ ਇੱਕ ਲਾਈਨ ਵਿੱਚ ਬੈਠੇ ਹਨ। B ਲਾਈਨ ਦੇ ਬਿਲਕੁਲ ਖੱਬੇ ਪਾਸੇ ਬੈਠਾ ਹੈ। K ਵਿਦਿਆਰਥੀ V ਅਤੇ R ਦੇ ਵਿਚਕਾਰ ਬੈਠਾ ਹੈ। ਵਿਦਿਆਰਥੀ V, M ਤੋਂ ਅਗਲੇ ਪਾਸੇ ਬੈਠਾ ਹੈ। M, B ਤੋਂ ਅਗਲੇ ਪਾਸੇ ਬੈਠਾ ਹੈ ਅਤੇ Q, R ਤੋਂ ਅਗਲੇ ਪਾਸੇ ਬੈਠਾ ਹੈ, V ਦੇ ਆਲੇ-ਦੁਆਲੇ ਕਿਹੜੇ ਵਿਦਿਆਰਥੀ ਬੈਠੇ ਹਨ।
- 1) Q ਅਤੇ K 2) R ਅਤੇ Q
 3) M ਅਤੇ K 4) K ਅਤੇ R
13. ਹੇਠ ਲਿਖਿਆਂ ਵਿੱਚੋਂ ਕਿਹੜਾ ਚਿੱਤਰ ਚਿੜੀਆਂ, ਪੰਛੀ ਅਤੇ ਚੂਹੇ ਵਿਚ ਸੰਬੰਧ ਦਰਸਾਉਂਦਾ ਹੈ?



14. ਹੇਠ ਲਿਖੇ ਚਿੱਤਰ ਵਿੱਚੋਂ ਸ਼ਹਿਰੀ, ਕ੍ਰਿਸ਼ਟ ਕਰਮਚਾਰੀ ਲੱਭੋ।



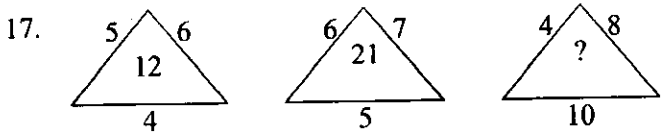
- (1) 11 (2) 9 (3) 7 (4) 12
15. A, B ਤੋਂ ਲੰਬਾ ਹੈ ਪਰ C ਤੋਂ ਛੋਟਾ ਹੈ। D, A ਤੋਂ ਲੰਬਾ ਹੈ ਪਰ C ਤੋਂ ਛੋਟਾ ਹੈ। E, B ਤੋਂ ਲੰਬਾ ਹੈ ਪਰ A ਤੋਂ ਛੋਟਾ ਹੈ, ਸਾਰਿਆਂ ਤੋਂ ਲੰਬਾ ਵਿਅਕਤੀ ਕਿਹੜਾ ਹੈ।
- 1) D 2) C 3) B 4) A

ਨਿਰਦੇਸ਼ (ਪ੍ਰਸ਼ਨ 16-19) ਦਿੱਤੇ ਗਏ ਪ੍ਰਸ਼ਨਾਂ ਵਿਚ ਪ੍ਰਸ਼ਨ ਚਿੰਨ੍ਹ (?) ਦੇ ਸਥਾਨ ਵਿੱਚ ਕੀ ਆਵੇਗਾ ?

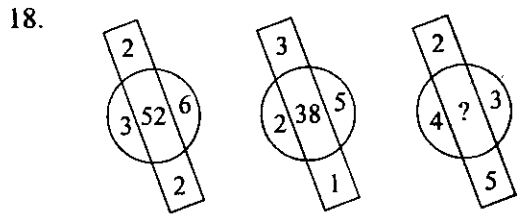
16.

44	64	100
34	49	169
54	81	?

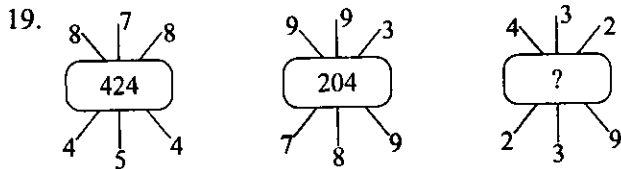
- 1) 81 2) 144
 3) 225 4) 64



- 1) 30 2) 22
3) 42 4) 32



- 1) 32 2) 44
3) 61 4) 53



- 1) 6611 2) 207
3) 193 4) 607

20. Which of the following words cannot be made from the letters given in question ?

DETERMINATION

- 1) MINT 2) TEAM
3) TAMED 4) NORTH

Directions (Q 21-23) There are five persons P, O, R, S and T. One is football player, One is chess player and one is hockey player. P and S are unmarried ladies and do not Participate in any game. None of the ladies plays chess or football. There is a married couple in which T is the husband. Q is the brother of R and is neither a chess player nor a hockey player

21. Who is the Football player ?

- 1) P 2) Q
3) R 4) S

22. Who is the wife of T ?

- 1) P 2) Q
3) R 4) S

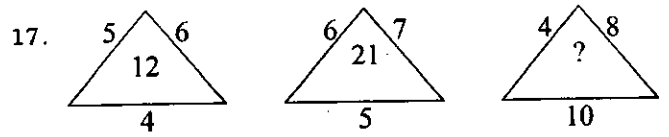
23. Who is the hockey Player ?

- 1) P 2) Q
3) R 4) S

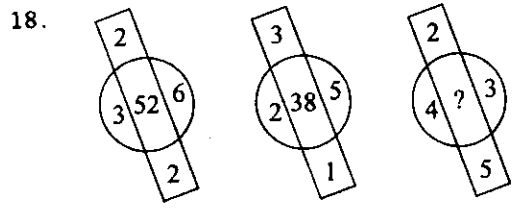
24. Sunny Walked 6 metres facing towards East, then took a right turn and walked a distance of 9 metres. He then took a left turn and walked a distance of 6 metres. How far is he from the starting point ?

- 1) 15 metres 2) 21 metres
3) 18 metres 4) 14 metres

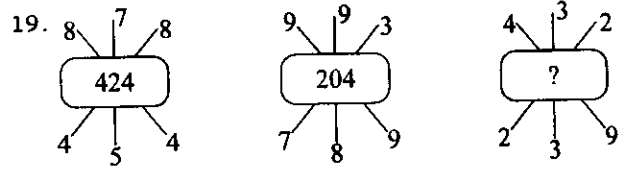
25. A walks 5 metres towards east. then turns south and



- 1) 30 2) 22
3) 42 4) 32



- 1) 32 2) 44
3) 61 4) 53



- 1) 6611 2) 207
3) 193 4) 607

20. ਦਿੱਤੇ ਗਏ ਸ਼ਬਦਾਂ ਦੇ ਅੱਖਰਾਂ ਤੋਂ ਹੇਠ ਲਿਖਿਆ ਵਿਚੋਂ ਕਿਹੜਾ ਸ਼ਬਦ ਨਹੀਂ ਬਣਾਇਆ ਜਾ ਸਕਦਾ ?

DETERMINATION

- 1) MINT 2) TEAM
3) TAMED 4) NORTH

ਨਿਰਦੇਸ਼ (ਪ੍ਰਸ਼ਨ 21-23) P, Q, R, S ਅਤੇ T ਨਾਂ ਦੇ ਪੰਜ ਵਿਅਕਤੀ ਹਨ। ਇੱਕ ਫੁੱਟਬਾਲ ਖਿਡਾਰੀ ਹੈ, ਇੱਕ ਸ਼ਤਰੰਜ ਖਿਡਾਰੀ ਅਤੇ ਇੱਕ ਹਾਕੀ ਦਾ ਖਿਡਾਰੀ ਹੈ। P ਅਤੇ S ਕੁਆਰੀਆਂ ਔਰਤਾਂ ਹਨ ਅਤੇ ਕਿਸੇ ਵੀ ਖੇਡ ਵਿੱਚ ਭਾਗ ਨਹੀਂ ਲੈਂਦੀਆਂ ਕੋਈ ਵੀ ਔਰਤ ਸ਼ਤਰੰਜ ਜਾਂ ਫੁੱਟਬਾਲ ਨਹੀਂ ਖੇਡਦੀ। ਇੱਕ ਵਿਆਹੁਤਾ ਜੋੜਾ ਹੈ ਜਿਸ ਵਿੱਚ T ਪਤੀ ਹੈ, Q, R ਦਾ ਭਰਾ ਹੈ ਅਤੇ ਉਹ ਸ਼ਤਰੰਜ ਅਤੇ ਹਾਕੀ ਵਿੱਚੋਂ ਕਿਸੇ ਵੀ ਖੇਡ ਦਾ ਖਿਡਾਰੀ ਨਹੀਂ ਹੈ।

21. ਫੁੱਟਬਾਲ ਦਾ ਖਿਡਾਰੀ ਕਿਹੜਾ ਹੈ ?

- 1) P 2) Q
3) R 4) S

22. T ਦੀ ਪਤਨੀ ਕੌਣ ਹੈ ?

- 1) P 2) Q
3) R 4) S

23. ਹਾਕੀ ਖਿਡਾਰੀ ਕੌਣ ਹੈ ?

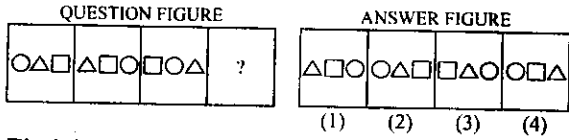
- 1) P 2) Q
3) R 4) S

24. ਸੋਨੀ 6 ਮੀਟਰ ਪੂਰਬ ਵੱਲ ਗਿਆ, ਫਿਰ ਸੱਜੇ ਮੁੜਿਆ ਅਤੇ 9 ਮੀਟਰ ਤੁਰਿਆ। ਫਿਰ ਉਹ ਖੱਬੇ ਮੁੜਿਆ ਅਤੇ 6 ਮੀਟਰ ਤੁਰਿਆ। ਉਹ ਆਪਣੇ ਆਰੰਭਿਕ ਬਿੰਦੂ ਤੋਂ ਕਿੰਨੀ ਦੂਰੀ ਤੇ ਹੈ ?

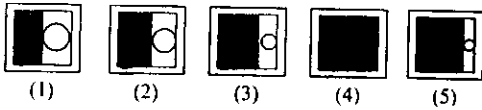
- 1) 15 ਮੀਟਰ 2) 21 ਮੀਟਰ
3) 18 ਮੀਟਰ 4) 14 ਮੀਟਰ

25. A, 5 ਮੀਟਰ ਪੂਰਬ ਵੱਲ ਜਾਂਦਾ ਹੈ ਅਤੇ ਦੱਖਣ ਵੱਲ ਮੁੜਦਾ ਹੈ ਅਤੇ 10

43. Which figure among 1, 2, 3, 4 will replace the question mark according to series

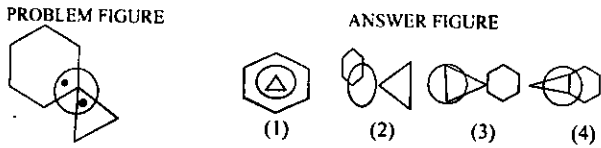


44. Find the two figures in the following which are out of Position and require inter changing of position to put the entire serial in order.

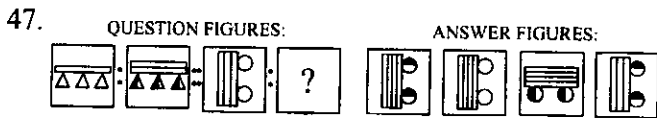
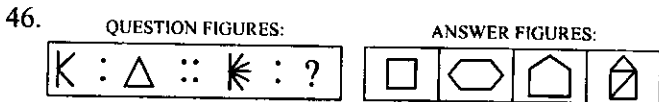


- 1) 2 and 3 2) 2 and 4
3) 1 and 5 4) 4 and 5

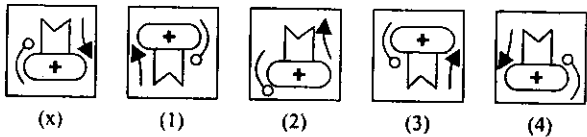
45. In Problem figure two dots are placed. This figure is followed by four answer fig., only one figure among them fulfilling the same conditions as in problem fig.



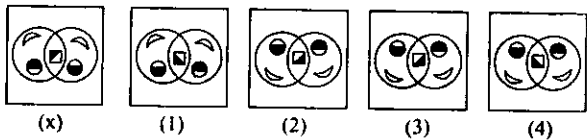
Directions (Q. 46 and 47) In each of the following questions there is a relationship between two figures on the left side of the sign ::, The same relationship exists between the two, to the right side of sign ::, find the correct alternative.



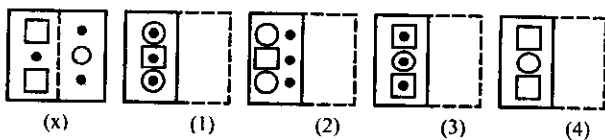
48. Find the mirror image of figure 'x'



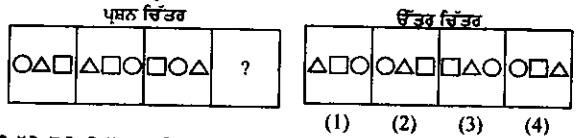
49. Find the water Image of figure 'x'



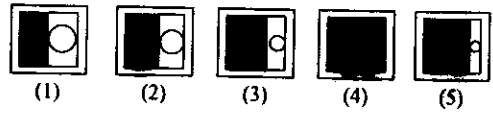
50. A square transparent paper with a pattern is given. Find out from amongst the four alternative figures which would belike the one when the paper is folded at dotted line.



43. ਇੱਕ ਲੜੀ ਅਨੁਸਾਰ ਵਿਕਲਪ 1, 2, 3 ਅਤੇ 4 ਵਿੱਚੋਂ ਕਿਹੜਾ ਚਿੱਤਰ ਪ੍ਰਸ਼ਨ ਐਂਕ ਦੀ ਜਗ੍ਹਾ ਤੇ ਆਵੇਗਾ।

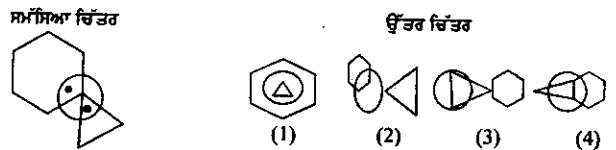


44. ਦਿੱਤੇ ਹੋਏ ਚਿੱਤਰਾਂ ਵਿੱਚੋਂ ਅਜਿਹੇ ਕਿਹੜੇ ਦੋ ਚਿੱਤਰਾਂ ਦੀ ਜਗ੍ਹਾ ਨੂੰ ਆਪਸ ਵਿੱਚ ਬਦਲਿਆ ਜਾਵੇ ਕਿ ਸਾਰੇ ਚਿੱਤਰ ਇੱਕਸਾਰ ਲੜੀ ਵਿੱਚ ਆ ਜਾਣ।

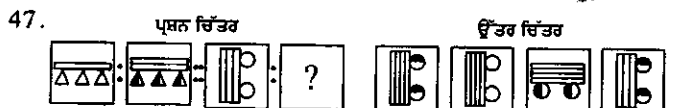
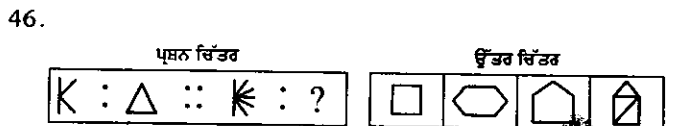


- 1) 2 ਅਤੇ 3 2) 2 ਅਤੇ 4
3) 1 ਅਤੇ 5 4) 4 ਅਤੇ 5

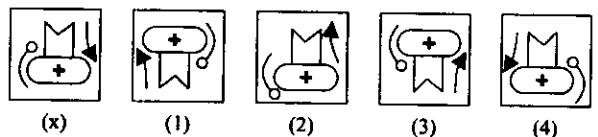
45. ਦਿੱਤੇ ਹੋਏ ਪ੍ਰਸ਼ਨ ਚਿੱਤਰ ਵਿੱਚ ਦੋ ਬਿੰਦੂ ਲਗਾਏ ਗਏ ਹਨ। ਸਾਹਮਣੇ ਦਿੱਤੇ ਗਏ ਚਾਰ ਚਿੱਤਰਾਂ ਵਿੱਚੋਂ ਇੱਕ ਚਿੱਤਰ ਚੁਣੋ ਜੋ ਦਿੱਤੇ ਹੋਏ ਪ੍ਰਸ਼ਨ ਚਿੱਤਰ ਵਿੱਚ ਬਿੰਦੂਆਂ ਦੇ ਸਥਾਨਾਂ ਅਨੁਸਾਰ ਸ਼ਰਤਾਂ ਪੂਰੀਆਂ ਕਰਦਾ ਹੋਵੇ।



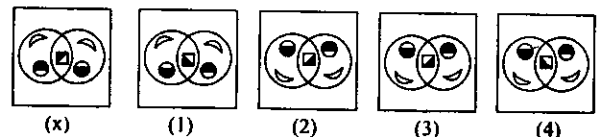
ਨਿਰਦੇਸ਼: (ਪ੍ਰਸ਼ਨ 46 ਅਤੇ 47) ਹੇਠ ਲਿਖੇ ਪ੍ਰਸ਼ਨਾਂ ਵਿੱਚ ਨਿਸ਼ਾਨ :: ਦੇ ਖੱਬੇ ਪਾਸੇ ਦੋ ਚਿੱਤਰਾਂ ਵਿੱਚ ਸੰਬੰਧ ਸਥਾਪਿਤ ਹੈ, ਸੱਜੇ ਪਾਸੇ ਦੋ ਜੋੜਿਆਂ ਵਿੱਚੋਂ ਸਹੀ ਉਹੀ ਸੰਬੰਧ ਸਥਾਪਿਤ ਕਰਦੇ ਹੋਏ, ਦਿੱਤੇ ਗਏ ਵਿਕਲਪ ਵਿੱਚੋਂ ਸਹੀ ਵਿਕਲਪ ਦੀ ਚੋਣ ਕਰੋ।



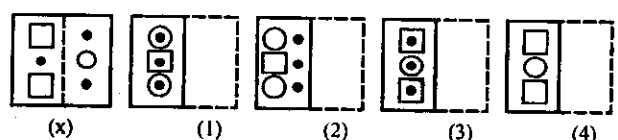
48. ਚਿੱਤਰ 'x' ਦਾ ਦਰਪਣ ਪ੍ਰਤੀਬਿੰਬ ਲੱਭੋ।



49. ਚਿੱਤਰ 'x' ਦਾ ਪਾਣੀ ਵਿੱਚ ਪ੍ਰਤੀਬਿੰਬ ਲੱਭੋ।



50. ਇੱਕ ਵਰਗਾਕਾਰ ਪਾਰਦਰਸ਼ੀ ਕਾਗਜ਼ ਤਰਤੀਬ ਵਿੱਚ ਦਿੱਤਾ ਗਿਆ ਹੈ? ਹੇਠ ਲਿਖੇ ਚਾਰ ਸੰਭਾਵੀ ਉੱਤਰਾਂ ਵਿੱਚੋਂ, ਕਾਗਜ਼ ਬਿੰਦੂ ਰੇਖਾ ਤੋਂ ਮੋੜੇ ਜਾਣ ਤੋਂ ਬਾਅਦ, ਕਿਹੜਾ ਉੱਤਰ ਆਵੇਗਾ?

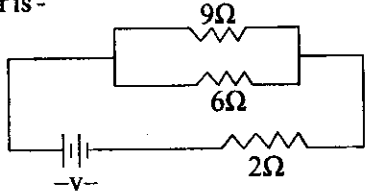


PHYSICS

51. A satellite having circular orbit about the earth has a kinetic energy E_k . What is the minimum amount of energy to be added so that it escapes from the earth.

- 1) $\frac{E_k}{4}$ 2) $\frac{E_k}{2}$
3) E_k 4) $2E_k$

52. If power dissipated in the 9Ω resistor in the circuit is 36 watt. The potential difference across the 2Ω resistor is -



- 1) 4 volt 2) 8 volt
3) 10 volt 4) 2 volt

53. A ball is released from the top of tower of height h meter. It takes T seconds to reach the ground. What is the position of the ball at $T/3$ second?

- 1) $\frac{h}{9}$ m from ground 2) $\frac{7h}{9}$ m from the ground
3) $\frac{8h}{9}$ m from ground 4) $\frac{17h}{9}$ m from the ground

54. A particle undergo uniform circular motion. About which point on the plane of the circle will the angular momentum of the particle remains conserved.

- 1) Centre of the circle
2) On the circumference of circle
3) Inside the circle
4) Outside the circle

55. A body has mass 100 kg, what work has to done to increase its velocity from 2m/s to 6m/s .

- 1) 100J 2) 200J
3) 1600J 4) 600J

56. 1 dioptre is the power of a lens whose focal length is

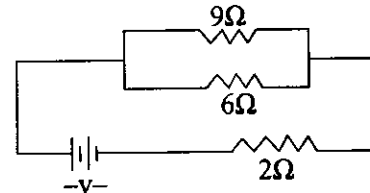
- 1) 2m 2) 1m
3) 3m 4) 1.5m

ਭੌਤਿਕ ਵਿਗਿਆਨ

51. ਧਰਤੀ ਤੇ ਗੋਲਚੱਕਰ ਵਿੱਚ ਚੱਕਰ ਲਗਾ ਰਹੇ ਉਪਗ੍ਰਹਿ ਦੀ ਗਤੀ ਊਰਜਾ E_k ਹੈ। ਘੱਟ ਤੋਂ ਘੱਟ ਹੋਰ ਕਿੰਨੀ ਊਰਜਾ ਨਾਲ ਇਹ ਧਰਤੀ ਦੇ ਚੱਕਰ ਤੋਂ ਬਾਹਰ ਜਾ ਸਕਦਾ ਹੈ।

- 1) $\frac{E_k}{4}$ 2) $\frac{E_k}{2}$
3) E_k 4) $2E_k$

52. ਜੇਕਰ ਬਿਜਲੀ ਸਰਕਟ ਵਿੱਚ 9Ω ਰੋਧਕ ਤੇ 36 watt ਬਿਜਲੀ ਸ਼ਕਤੀ ਨਸ਼ਟ ਹੁੰਦੀ ਹੈ ਤਾਂ 2Ω ਰੋਧਕ ਦੇ ਸਿਰਿਆਂ ਤੇ ਪੁਟੈਂਸ਼ਲ ਐਂਡਰ ਕਿੰਨਾ ਹੁੰਦਾ ਹੈ?



- 1) 4 ਵੋਲਟ 2) 8 ਵੋਲਟ
3) 10 ਵੋਲਟ 4) 2 ਵੋਲਟ

53. h ਮੀਟਰ ਉੱਚੀ ਬੁਰਜ (Tower) ਤੋਂ ਇੱਕ ਗੋਦ ਸੁੱਟੀ ਗਈ, ਇਸਨੇ ਧਰਤੀ ਤੇ ਪਹੁੰਚਣ ਲਈ T ਸੈਕਿੰਡ ਦਾ ਸਮਾਂ ਲਗਾਇਆ ਹੈ। $T/3$ ਸੈਕਿੰਡ ਦੇ ਇਹ ਗੋਦ ਧਰਤੀ ਤੋਂ ਕਿਸ ਉਚਾਈ ਤੇ ਸੀ?

- 1) $\frac{h}{9}$ ਮੀਟਰ 2) $\frac{7h}{9}$ ਮੀਟਰ

- 3) $\frac{8h}{9}$ ਮੀਟਰ 4) $\frac{17h}{9}$ ਮੀਟਰ

54. ਇੱਕ ਕਣ ਸਮਾਨ ਚਕਰੀ ਗਤੀ ਵਿੱਚ ਹੈ। ਚੱਕਰ ਦੀ ਸਤਹ ਦੇ ਕਿਸ ਬਿੰਦੂ ਉੱਤੇ ਕਣ ਦੀ ਕੋਣੀ ਸੰਵੇਗ ਸੁਰੱਖਿਅਤ ਰਹੇਗੀ?

- 1) ਚੱਕਰ ਦੇ ਕੇਂਦਰ 2) ਚੱਕਰ ਦੇ ਘੇਰੇ
3) ਚੱਕਰ ਦੇ ਅੰਦਰ 4) ਚੱਕਰ ਦੇ ਬਾਹਰ

55. ਕਿਸੇ ਵਸਤੂ ਦਾ ਪੁੰਜ 100 kg ਹੈ, ਉਸ ਦੇ ਵੇਗ ਨੂੰ 2m/s ਤੋਂ 6m/s ਤੱਕ ਵਧਾਉਣ ਲਈ ਕਿੰਨਾ ਕਾਰਜ ਕਰਨਾ ਪਵੇਗਾ?

- 1) 100J 2) 200J
3) 1600J 4) 600J

56. ਇੱਕ ਡਾਈਆਪਟਰ ਉਸ ਲੈਨਜ਼ ਦੀ ਸ਼ਕਤੀ ਹੈ ਜਿਸਦੀ ਫੋਕਸ ਦੂਰੀ ਹੈ:-

- 1) 2 ਮੀਟਰ 2) 1 ਮੀਟਰ
3) 3 ਮੀਟਰ 4) 1.5 ਮੀਟਰ

57. The essential difference between AC generator and DC generator is -
- 1) DC generator will generate a higher voltage
 - 2) AC generator will generate a higher voltage
 - 3) AC generator has slip rings while DC generator has a commutator.
 - 4) AC generator has electric magnet where as DC generator has permanent magnet.
58. A bullet of mass 60 gm moving with the velocity of 500 m/s is brought to rest in 0.01 sec. Its impulse will be-
- 1) 40 NS
 - 2) -30 NS
 - 3) -20 NS
 - 4) +30 NS
59. The radioactive decay of Uranium into Thorium is represented by equation.
- $${}_{92}^{238}\text{U} \rightarrow {}_{90}^{234}\text{Th} + x$$
- What will be x
- 1) electron
 - 2) proton
 - 3) alpha particle
 - 4) neutron
60. Two bobs of masses 1 kg and 2 kg are suspended from a rigid support by threads of length 4 m and 1 m respectively. Find the ratio of their time period.
- 1) 4
 - 2) 8
 - 3) 2
 - 4) 12
61. An electron and proton enter a magnetic field with equal velocities. Which one of them experiences more force.
- 1) electron
 - 2) proton
 - 3) It cannot be predicted
 - 4) Both experiences same force
62. Where should an object be placed in front of convex lens to get a real image of the same size of the object
- 1) At the principal focus of the lens
 - 2) At twice the focal length
 - 3) At infinity
 - 4) Between optical centre of the lens and its principal focus
63. The value of 45°C temperature in Fahrenheit will be
- 1) 118°F
 - 2) 113°F
 - 3) 120°F
 - 4) 115°F
57. ਕਿਸੇ AC ਜਨਰੇਟਰ ਅਤੇ DC ਜਨਰੇਟਰ ਵਿੱਚ ਮੂਲ ਅੰਤਰ ਹੈ ਕਿ :-
- 1) DC ਜਨਰੇਟਰ ਉੱਚੀ ਵੋਲਟਤਾ ਪੈਦਾ ਕਰਦਾ ਹੈ।
 - 2) AC ਜਨਰੇਟਰ ਉੱਚੀ ਵੋਲਟਤਾ ਪੈਦਾ ਕਰਦਾ ਹੈ।
 - 3) AC ਜਨਰੇਟਰ ਵਿੱਚ ਵਿਭੇਜਿਤ ਰਿੰਗ ਹੁੰਦੇ ਹਨ ਜਦੋਂ ਕਿ DC ਜਨਰੇਟਰ ਵਿੱਚ ਦਿਸ਼ਾ ਪਰਾਵਰਤਕ ਹੁੰਦਾ ਹੈ।
 - 4) AC ਜਨਰੇਟਰ ਵਿੱਚ ਬਿਜਲ ਚੁੰਬਕ ਹੁੰਦਾ ਹੈ, ਪਰ DC ਜਨਰੇਟਰ ਵਿੱਚ ਸਥਾਈ ਚੁੰਬਕ ਹੁੰਦਾ ਹੈ।
58. ਇੱਕ 60 ਗ੍ਰਾਮ ਦੀ 500 m/s ਵੇਗ ਨਾਲ ਚਲਦੀ ਬੰਦੂਕ ਦੀ ਗੋਲੀ ਨੂੰ 0.015 ਸੈਕਿੰਡ ਵਿੱਚ ਵਿਰਾਮ ਅਵਸਥਾ ਵਿੱਚ ਲਿਆਂਦਾ ਗਿਆ ਹੈ, ਉਸਦਾ ਆਵੇਗ I (Impulse) ਕਿੰਨਾ ਹੋਵੇਗਾ?
- 1) 40 NS
 - 2) -30 NS
 - 3) 20 NS
 - 4) +30 NS
59. ਰੇਡੀਓਐਕਟਿਵ ਯੂਰੇਨਿਅਮ (U) ਦਾ ਥੋਰਿਅਮ (Th) ਵਿੱਚ ਰੇਡੀਓ-ਐਕਟਿਵ ਨਾਭਿਕੀ ਖੇ (decay) ਹੋਣ ਲਿਖੇ ਸਮੀਕਰਣ ਅਨੁਸਾਰ ਦਰਸਾਇਆ ਜਾਂਦਾ ਹੈ। ਸਮੀਕਰਣ ਵਿੱਚ 'x' ਕੀ ਹੋਵੇਗਾ?
- $${}_{92}^{238}\text{U} \rightarrow {}_{90}^{234}\text{Th} + x$$
- 1) ਇਲੈਕਟ੍ਰਾਨ
- 2) ਪ੍ਰੋਟਾਨ
- 3) ਅਲਫਾ ਕਣ
- 4) ਨਿਊਟ੍ਰਾਨ
60. ਦੋ ਪੈਂਡੂਲਮ ਬੱਬ ਜਿਹਨਾਂ ਦਾ ਪੁੰਜ 1 kg ਅਤੇ 2 kg ਹੈ। ਉਹਨਾਂ ਨੂੰ 4 m ਅਤੇ 1 m ਦੀ ਲੰਬਾਈ ਵਾਲੇ ਧਾਗਿਆਂ ਨਾਲ ਇੱਕ ਠੋਸ ਟੇਕ ਤੋਂ ਲਟਕਾਇਆ ਹੋਇਆ ਹੈ। ਉਹਨਾਂ ਦੇ ਆਵਰਤ ਕਾਲ ਦੀ ਅਨੁਪਾਤ ਦੱਸੋ?
- 1) 4
 - 2) 8
 - 3) 2
 - 4) 12
61. ਇੱਕ ਇਲੈਕਟ੍ਰਾਨ ਅਤੇ ਇੱਕ ਪ੍ਰੋਟਾਨ ਚੁੰਬਕੀ ਖੇਤਰ ਵਿੱਚ ਬਰਾਬਰ ਵੇਗ ਨਾਲ ਅੰਦਰ ਵੜਦੇ ਹਨ। ਉਹਨਾਂ ਵਿੱਚੋਂ ਕਿਹੜਾ ਜ਼ਿਆਦਾ ਬਲ ਅਨੁਭਵ ਕਰੇਗਾ।
- 1) ਇਲੈਕਟ੍ਰਾਨ
 - 2) ਪ੍ਰੋਟਾਨ
 - 3) ਕੁਝ ਕਿਹਾ ਨਹੀਂ ਜਾ ਸਕਦਾ
 - 4) ਦੋਨੋਂ ਬਰਾਬਰ ਬਲ ਅਨੁਭਵ ਕਰਦੇ ਹਨ।
62. ਕਿਸੇ ਵਸਤੂ ਨੂੰ ਉੱਤਲ ਲੈਨਜ਼ ਦੇ ਸਾਹਮਣੇ ਸਮਾਨ ਆਕਾਰ ਦਾ ਵਾਸਤਵਿਕ ਪ੍ਰਤਿਬਿੰਬ ਪ੍ਰਾਪਤ ਕਰਨ ਲਈ ਕਿੱਥੇ ਰੱਖਣਾ ਪਵੇਗਾ?
- 1) ਲੈਨਜ਼ ਦੇ ਮੁੱਖ ਫੋਕਸ ਤੇ
 - 2) ਦੋਗਣੀ ਫੋਕਸ ਦੂਰੀ ਤੇ
 - 3) ਅਨੰਤ ਤੇ
 - 4) ਪ੍ਰਕਾਸ਼ ਕੇਂਦਰ ਅਤੇ ਮੁੱਖ ਫੋਕਸ ਦੇ ਵਿੱਚਕਾਰ ਰੱਖਣ ਤੇ।
63. 45°C ਤਾਪਮਾਨ ਦਾ ਫਾਰਨਹੀਟ ਪੈਮਾਨਾ ਵਿੱਚ ਕੀ ਮਾਨ ਹੋਵੇਗਾ?
- 1) 118°F
 - 2) 113°F
 - 3) 120°F
 - 4) 115°F

CHEMISTRY

64. You are given a solution of AgNO_3 , which of the following do you think cannot displace, Ag from AgNO_3 solution.

- 1) Magnesium
- 2) Zinc
- 3) Gold
- 4) Copper

65. The atomic number of four elements A, B, C, D are 6, 8, 10, 12 respectively. The two elements which can react to form an ionic bond are -

- 1) A and D
- 2) B and C
- 3) A and C
- 4) B and D

66. Out of the following pair of compounds the unsaturated compounds are-

- 1) C_2H_6 and C_4H_6
- 2) C_6H_{12} and C_3H_{12}
- 3) C_4H_6 and C_6H_{12}
- 4) C_2H_6 and C_4H_{10}

67. Which of following set of elements is written in order of their increasing metallic character-

- 1) Mg, Al, Si
- 2) C, O, N
- 3) Na, Li, K
- 4) Be, Mg, Ca

68. Which of the following statements are correct about properties of colloids -

- a) A colloid is a Homogenous mixture
 - b) The size of particles of a colloid is too small to be individually seen by naked eye.
 - c) Colloids are big enough to scatter a beam of light passing through it & make its path visible-
- 1) a, b, c are correct
 - 2) b and c are correct
 - 3) a and b are correct
 - 4) a and c are correct

69. Assertion (A)

When we dip Iron nail into CuSO_4 Solution the colour of solutions changes.

Reason (R) : Copper is less reactive than iron.

- 1) Both A and R are correct but R is not correct reason for A
- 2) Both A and R are correct, R is correct reason for A.
- 3) A is correct and R is incorrect.
- 4) A is incorrect and R is correct.

ਰਸਾਇਣ ਵਿਗਿਆਨ

64. ਤੁਹਾਨੂੰ ਸਿਲਵਰ ਨਾਈਟ੍ਰੇਟ (AgNO_3) ਦਾ ਘੋਲ ਦਿੱਤਾ ਗਿਆ ਹੈ। ਹੇਠ ਲਿਖਿਆ ਵਿੱਚੋਂ ਕਿਹੜੀ ਧਾਤ ਚਾਂਦੀ (Ag) ਨੂੰ ਉਸਦੇ ਸਿਲਵਰ ਨਾਈਟ੍ਰੇਟ ਦੇ ਘੋਲ ਵਿੱਚੋਂ ਵਿਸਥਾਪਿਤ ਕਰ ਸਕਦੀ ਹੈ।

- 1) ਮੈਗਨੀਸ਼ੀਅਮ
- 2) ਜ਼ਿੰਕ
- 3) ਸੋਨਾ
- 4) ਕਾਪਰ

65. ਚਾਰ ਤੱਤ A, B, C, D ਜਿਨ੍ਹਾਂ ਦੀ ਕ੍ਰਮਵਾਰ ਪ੍ਰਮਾਣੂ ਸੰਖਿਆ 6, 8, 10 ਅਤੇ 12 ਹੈ। ਇਹਨਾਂ ਵਿੱਚੋਂ ਕਿਹੜੇ ਦੋ ਤੱਤ ਆਪਸ ਵਿੱਚ ਕਿਰਿਆ ਕਰਕੇ ਆਇਨੀ ਬੰਧਨ ਬਣਾਉਂਦੇ ਹਨ।

- 1) A ਅਤੇ D
- 2) B ਅਤੇ C
- 3) A ਅਤੇ C
- 4) B ਅਤੇ D

66. ਹੇਠ ਲਿਖੇ ਯੋਗਿਕਾਂ ਦੇ ਜੋੜੇ ਵਿੱਚੋਂ ਕਿਹੜਾ ਜੋੜਾ ਅਸੰਤ੍ਰਿਪਤ ਯੋਗਿਕਾਂ ਦਾ ਹੈ।

- 1) C_2H_6 ਅਤੇ C_4H_6
- 2) C_6H_{12} ਅਤੇ C_3H_{12}
- 3) C_4H_6 ਅਤੇ C_6H_{12}
- 4) C_2H_6 ਅਤੇ C_4H_{10}

67. ਹੇਠ ਲਿਖਿਆਂ ਵਿੱਚੋਂ ਤੱਤਾਂ ਦੇ ਕਿਹੜੇ ਗਰੁੱਪ ਵਿੱਚ ਧਾਤਵੀ ਗੁਣ ਵੱਧਦੇ ਕ੍ਰਮ ਅਨੁਸਾਰ ਹਨ।

- 1) Mg, Al, Si
- 2) C, O, N
- 3) Na, Li, K
- 4) Be, Mg, Ca

68. ਹੇਠ ਲਿਖਿਆਂ ਵਿੱਚੋਂ ਕਿਹੜਾ ਕਥਨ ਕੋਲਾਇਡ ਦੇ ਗੁਣਾਂ ਲਈ ਠੀਕ ਹੈ।

- a) ਇਹ ਇੱਕ ਸਮਝੌਤੀ ਘੋਲ ਹੈ।
 - b) ਕੋਲਾਇਡ ਦੇ ਕਣਾਂ ਦਾ ਆਕਾਰ ਇਨ੍ਹਾਂ ਛੋਟਾ ਹੁੰਦਾ ਹੈ ਕਿ ਇਹਨਾਂ ਕਣਾਂ ਨੂੰ ਨੱਗੀ ਅੱਖ ਨਾਲ ਨਹੀਂ ਵੇਖਿਆ ਜਾ ਸਕਦਾ।
 - c) ਕੋਲਾਇਡ ਦੇ ਕਣ ਇੰਨੇ ਵੱਡੇ ਹੁੰਦੇ ਹਨ ਕਿ ਪ੍ਰਕਾਸ਼ ਦੇ ਬੀਮ ਨੂੰ ਫੈਲਾਉਂਦੇ ਹਨ ਅਤੇ ਉਸਦੇ ਮਾਰਗ ਨੂੰ ਦਿਸ਼ਟੀਗੋਚਰ ਬਣਾਉਂਦੇ ਹਨ।
- 1) a, b, c ਠੀਕ ਹਨ
 - 2) b ਅਤੇ c ਠੀਕ ਹਨ
 - 3) a ਅਤੇ b ਠੀਕ ਹਨ
 - 4) a ਅਤੇ c ਠੀਕ ਹਨ

69. ਕਥਨ (A)

ਜਦੋਂ ਕਾਪਰ ਸਲਫੇਟ ਦੇ ਘੋਲ ਵਿੱਚ ਲੋਹੇ ਦੀ ਮੋਖ ਪਾਈ (ਰੌਖੀ) ਜਾਂਦੀ ਹੈ ਤਾਂ ਕਾਪਰ ਸਲਫੇਟ ਦੇ ਘੋਲ ਦਾ ਰੰਗ ਬਦਲ ਜਾਂਦਾ ਹੈ।

ਕਾਰਣ (R)

ਕਾਪਰ ਲੋਹੇ ਤੋਂ ਘੱਟ ਕਿਰਿਆਸ਼ੀਲ ਹੈ।

- 1) A ਅਤੇ R ਦੋਵੇਂ ਉਚਿੱਤ ਹੈ, ਪ੍ਰੰਤੂ A ਲਈ R ਉਚਿੱਤ ਕਾਰਣ ਨਹੀਂ ਹੈ।
- 2) A ਅਤੇ R ਦੋਵੇਂ ਉਚਿੱਤ ਹਨ। A ਲਈ R ਉਚਿੱਤ ਕਾਰਣ ਹੈ।
- 3) A ਉਚਿੱਤ ਹੈ ਅਤੇ R ਅਣਉਚਿੱਤ ਹੈ।
- 4) A ਅਣਉਚਿੱਤ ਹੈ E ਉਚਿੱਤ।

70. Arrange the Li, Be, B, C, N elements according to increasing order of atomic radii.

- 1) $N < C < B < Be < Li$
- 2) $C < Li < N < Be < B$
- 3) $Li < Be < B < C < N$
- 4) $B < Be < Li < C < N$

71. Elements A, B, C having positions in periodic table-

Group 16	Group 17
-----	-----
-----	A
-----	-----
B	C

- a) A is a metal
 - b) C is smaller in size as compared to B
 - c) Element A gives negativity charged ion
- 1) a, b and c are correct
 - 2) only b and c are correct
 - 3) only b is correct
 - 4) a and c are correct

72. Which of the following is having maximum double bonds-

- 1) Propanone
- 2) Benzene
- 3) Propene
- 4) Propanol

73. Carbon atom in graphite is combined with how many other carbon atoms-

- 1) 1
- 2) 2
- 3) 3
- 4) 4

74. A solution contains 58.5 gm of common salt in 360 gm of water calculate the total number of protons in solution.

- 1) $21 \times 6.023 \times 10^{23}$
- 2) $22.8 \times 6.023 \times 10^{23}$
- 3) $200 \times 6.023 \times 10^{23}$
- 4) $228 \times 6.023 \times 10^{23}$

75. A solution of calcium hydroxide is used for white washing walls. After two to three days of white washing, walls start shining due to formation of compound.

- 1) CaO
- 2) $CaCO_3$
- 3) $CaSO_4$
- 4) $Ca(HCO_3)_2$

76. Which mass of O_2 (Oxygen molecule) will contain the same number of molecules as 2.5 moles of Cl_2 .

- 1) 180 gm
- 2) 100 gm
- 3) 71 gm
- 4) 80 mg

70. Li, Be, B, C, N ਤੱਤਾਂ ਦੇ ਅਰਧ ਵਿਆਸ ਦੇ ਵੱਧਦੇ ਕ੍ਰਮ ਅਨੁਸਾਰ ਠੀਕ ਤਰਤੀਬ ਕੀ ਹੋਵੇਗੀ?

- 1) $N < C < B < Be < Li$
- 2) $C < Li < N < Be < B$
- 3) $Li < Be < B < C < N$
- 4) $B < Be < Li < C < N$

71. ਆਵਰਤੀ ਸਾਰਣੀ ਵਿੱਚ ਤਿੰਨ ਤੱਤਾਂ A, B ਅਤੇ C ਦੀ ਸਥਿਤੀ ਹੇਠ ਲਿਖੇ ਅਨੁਸਾਰ ਹੈ।

ਗਰੁੱਪ 16	ਗਰੁੱਪ 17
-----	-----
-----	A
-----	-----
B	C

- a) A ਇੱਕ ਧਾਤ ਹੈ।
 - b) B ਨਾਲੋਂ C ਦਾ ਸਾਈਜ਼ (ਅਰਧ ਵਿਆਸ) ਛੋਟਾ ਹੈ।
 - c) ਤੱਤ A ਰਿਣ ਚਾਰਜਿਤ ਆਇਨ ਦਿੰਦਾ ਹੈ।
- 1) a, b ਅਤੇ c ਠੀਕ ਤੱਥ ਹਨ।
 - 2) ਕੇਵਲ b ਅਤੇ c ਠੀਕ ਹਨ।
 - 3) ਕੇਵਲ b ਠੀਕ ਹੈ।
 - 4) a ਅਤੇ c ਠੀਕ ਹਨ।

72. ਹੇਠ ਲਿਖਿਆਂ ਵਿੱਚ ਕਿਸ ਯੋਗਿਕ ਵਿੱਚ ਸਭ ਤੋਂ ਵੱਧ ਦੁਹਰੇ ਬੰਧਨ ਹੁੰਦੇ ਹਨ।

- 1) ਪ੍ਰੋਪੇਨੋਨ
- 2) ਬੈਨਜੀਨ
- 3) ਪਰੋਪੀਨ
- 4) ਪਰੋਪੇਨੋਲ

73. ਗਰੇਫਾਈਟ ਵਿੱਚ ਇੱਕ ਕਾਰਬਨ ਪਰਮਾਣੂ ਕਿੰਨੇ ਹੋਰ ਕਾਰਬਨ ਪਰਮਾਣੂਆਂ ਨਾਲ ਜੁੜਿਆ ਹੁੰਦਾ ਹੈ।

- 1) 1
- 2) 2
- 3) 3
- 4) 4

74. ਇੱਕ ਘੋਲ ਵਿੱਚ 58.5 ਗ੍ਰਾਮ ਸਧਾਰਨ ਨਮਕ 360 ਗ੍ਰਾਮ ਪਾਣੀ ਵਿੱਚ ਘੋਲਿਆ ਹੋਇਆ ਹੈ। ਇਸ ਘੋਲ ਵਿੱਚ ਪ੍ਰੋਟਾਨਾਂ ਦੀ ਕੁੱਲ ਸੰਖਿਆ ਕਿੰਨੀ ਹੋਵੇਗੀ?

- 1) $21 \times 6.023 \times 10^{23}$
- 2) $22.8 \times 6.023 \times 10^{23}$
- 3) $200 \times 6.023 \times 10^{23}$
- 4) $228 \times 6.023 \times 10^{23}$

75. ਕੈਲਸ਼ੀਅਮ ਹਾਈਡਰੋਆਕਸਾਈਡ ਦੇ ਘੋਲ ਨਾਲ ਦੀਵਾਰਾਂ ਤੇ ਸਫੈਦੀ ਕੀਤੀ ਜਾਂਦੀ ਹੈ। ਦੋ ਜਾਂ ਤਿੰਨ ਦਿਨਾਂ ਬਾਅਦ ਸਫੈਦੀ ਕੀਤੀ ਹੋਈ ਦੀਵਾਰਾਂ ਤੇ ਚਮਕ ਆ ਜਾਂਦੀ ਹੈ। ਇਹ ਕਿਸ ਯੋਗਿਕ ਦੇ ਬਣਨ ਕਾਰਨ ਹੁੰਦਾ ਹੈ?

- 1) CaO
- 2) $CaCO_3$
- 3) $CaSO_4$
- 4) $Ca(HCO_3)_2$

76. O_2 (ਆਕਸੀਜਨ ਅਣੂ) ਦੇ ਕਿੰਨੇ ਪੁੰਜ ਵਿੱਚ 2.5 ਮੋਲ ਕਲੋਰੀਨ (Cl_2) ਦੇ ਬਰਾਬਰ ਅਣੂ ਪਾਏ ਜਾਂਦੇ ਹਨ?

- 1) 180 ਗ੍ਰਾਮ
- 2) 100 ਗ੍ਰਾਮ
- 3) 71 ਗ੍ਰਾਮ
- 4) 80 ਗ੍ਰਾਮ

BIOLOGY

ਜੀਵ ਵਿਗਿਆਨ

77. Which one of the following statement is true -
- 1) In humans there are two pairs of sex chromosome.
 - 2) A child who inherits an x chromosome from father will be a boy.
 - 3) A child who inherits an y chromosome from father will be a girl.
 - 4) A child who inherits an x chromosome from father will be a girl.
78. The Pancreas secretes Pancreatic Juice which contains _____ enzyme for digesting proteins.
- 1) Lipase
 - 2) Amylase
 - 3) Zymase
 - 4) Trypsin
79. Involuntary actions including blood pressure, salivation and vomiting are controlled by-
- 1) Cerebellum
 - 2) Pons
 - 3) Cerebrum
 - 4) Medulla
80. The correct pathway of blood in circulatory system is-
- 1) Auricles → ventricles → Arteries → Veins
 - 2) Ventricles → Auricles → Veins → Arteries
 - 3) Ventricles → Veins → Arteries → Auricles
 - 4) Veins → Ventricles → Arteries → Auricles
81. Heart muscle cells are -
- 1) Round, unbranched, uninucleate
 - 2) Non cylindrical, branched and uninucleate
 - 3) Cylindrical, unbranched and multi nucleate
 - 4) Cylindrical, branched and uninucleate
82. Which of the following is the correct features of 'Lymph'
1. It is similar to the plasma of blood, colourless and contains less protein.
 2. Similar to the WBC of blood, colourless and contain more protein.
 3. Similar to the RBC of blood and red in colour.
 4. It contains more fat.
77. ਹੇਠ ਲਿਖਿਆਂ ਵਿੱਚੋਂ ਕਿਹੜਾ ਕਥਨ ਸਹੀ ਹੈ-
- 1) ਮਨੁੱਖ ਵਿੱਚ ਦੋ ਜੋੜੇ ਲਿੰਗੀ ਗੁਣਸੂਤਰ ਦੇ ਹੁੰਦੇ ਹਨ।
 - 2) ਜੇ ਬੱਚਾ ਆਪਣੇ ਪਿਤਾ ਤੋਂ ਖ਼ਾਨਦਾਨੀ x ਗੁਣਸੂਤਰ ਪ੍ਰਾਪਤ ਕਰਦਾ ਹੈ ਤਾਂ ਉਹ ਲੜਕਾ ਹੋਵੇਗਾ।
 - 3) ਜੇ ਬੱਚਾ ਆਪਣੇ ਪਿਤਾ ਤੋਂ ਖ਼ਾਨਦਾਨੀ y ਗੁਣਸੂਤਰ ਪ੍ਰਾਪਤ ਕਰਦਾ ਹੈ ਤਾਂ ਉਹ ਲੜਕੀ ਹੋਵੇਗੀ।
 - 4) ਜੇ ਬੱਚਾ ਆਪਣੇ ਪਿਤਾ ਤੋਂ ਖ਼ਾਨਦਾਨੀ x ਗੁਣਸੂਤਰ ਪ੍ਰਾਪਤ ਕਰਦਾ ਹੈ ਤਾਂ ਉਹ ਲੜਕੀ ਹੋਵੇਗੀ।
78. ਲੁੱਬਾ ਗੰਥੀ ਲੁੱਬਾਰਸ ਛੱਡਦੀ ਹੈ ਜਿਸ ਵਿੱਚ ਪ੍ਰੋਟੀਨਾਂ ਦੇ ਪਾਚਨ ਲਈ _____ ਐਂਜ਼ਾਈਮ ਹੁੰਦਾ ਹੈ।
- 1) ਲਾਈਪੇਸ
 - 2) ਅਮਾਈਲੇਜ
 - 3) ਜਾਈਮੇਸ
 - 4) ਟ੍ਰਿਪਸਿਨ
79. ਅਣਇਛੱਤ ਕਿਰਿਆਵਾਂ ਜਿਵੇਂ ਕਿ ਲਹੂ ਦਾ ਦਬਾਉ, ਲਾਰ ਆਉਣਾ ਅਤੇ ਉਲਟੀ ਆਉਣ ਦਾ ਕੰਟਰੋਲ..... ਦੁਆਰਾ ਹੁੰਦਾ ਹੈ।
- 1) ਸੈਰੀਬਲਮ
 - 2) ਪੋਂਸ
 - 3) ਸੈਰੀਬਰਮ
 - 4) ਮੈਡੂਲਾ
80. ਲਹੂ ਗੇੜ ਪ੍ਰਣਾਲੀ ਦਾ ਸਹੀ ਰਸਤਾ ਕਿਹੜਾ ਹੈ?
- 1) ਆਰੀਕਲ → ਵੈਂਟਰੀਕਲ → ਧਮਣੀ → ਸ਼ਿਰਾ
 - 2) ਵੈਂਟਰੀਕਲ → ਆਰੀਕਲ → ਸ਼ਿਰਾ → ਧਮਣੀ
 - 3) ਵੈਂਟਰੀਕਲ → ਸ਼ਿਰਾ → ਧਮਣੀ → ਆਰੀਕਲ
 - 4) ਸ਼ਿਰਾ → ਵੈਂਟਰੀਕਲ → ਧਮਣੀ → ਆਰੀਕਲ
81. ਦਿਲ ਪੇਸ਼ੀ ਦੇ ਸੈੱਲ..... ਹੁੰਦੇ ਹਨ।
- 1) ਗੋਲਾਕਾਰ, ਅਸ਼ਾਖਿਤ ਅਤੇ ਇੱਕ ਕੇਂਦਰਕ
 - 2) ਅਵੇਲਣਾਕਾਰ, ਸ਼ਾਖਿਤ ਅਤੇ ਇੱਕ ਕੇਂਦਰਕ
 - 3) ਵੇਲਣਾਕਾਰ, ਅਸ਼ਾਖਿਤ ਅਤੇ ਜ਼ਿਆਦਾ ਕੇਂਦਰਕ
 - 4) ਵੇਲਣਾਕਾਰ, ਸ਼ਾਖਿਤ ਅਤੇ ਇੱਕ ਕੇਂਦਰਕ
82. ਹੇਠ ਲਿਖਿਆਂ ਵਿੱਚੋਂ 'ਲਸੀਕਾ' ਦੀ ਕਿਹੜੀ ਵਿਸ਼ੇਸ਼ਤਾ ਠੀਕ ਹੈ?
- 1) ਇਹ ਲਹੂ ਦੇ ਪਲਾਜ਼ਮਾ ਵਰਗੀ ਰੰਗਹੀਣ ਅਤੇ ਇਸ ਵਿੱਚ ਘੱਟ ਪ੍ਰੋਟੀਨ ਹੁੰਦੀ ਹੈ।
 - 2) ਇਹ ਲਹੂ ਦੇ ਸਢੇਦ ਰਕਤਾਣੂਆਂ ਵਰਗੀ ਰੰਗਹੀਣ ਅਤੇ ਇਸ ਵਿੱਚ ਜ਼ਿਆਦਾ ਪ੍ਰੋਟੀਨ ਹੁੰਦੀ ਹੈ।
 - 3) ਇਹ ਲਹੂ ਦੇ ਨਾਲ ਰਕਤਾਣੂਆਂ ਵਰਗੀ ਅਤੇ ਇਸ ਦਾ ਰੰਗ ਲਾਲ ਹੈ।
 - 4) ਇਸ ਵਿੱਚ ਜ਼ਿਆਦਾ ਚਰਬੀ ਹੁੰਦੀ ਹੈ।

100. The difference between two numbers is 1365. When The larger number is divided by the smaller number, the quotient is 6 and remainder is 15. Find the smaller number
 1) 240 2) 270
 3) 295 4) 300
101. If 75% of a number is added to 75, then the result is number itself. The number is
 1) 50 2) 60
 3) 300 4) 400
102. Find the product of
 $\sqrt[3]{3}, \sqrt[4]{3}, \sqrt[12]{243}$
 1) $\sqrt{3}$ 2) 3 3) $\sqrt[12]{3}$ 4) $\sqrt[4]{3}$
103. The sum of the ages of 5 children born at the intervals of 3 years each is 50 years. What is the age of youngest child?
 1) 4 years 2) 8 years
 3) 10 years 4) 12 years
104. Which of the following trains is the fastest?
 1) 25m/sec 2) 1500 m/min
 3) 90 km/sec 4) 100 km/sec
105. if $y=5$, then what is the value of $10y\sqrt{y^3-y^2}$?
 1) $50\sqrt{2}$ 2) 100 3) $200\sqrt{5}$ 4) 500
106. The mean of $1^2, 2^2, 3^2, 4^2, 5^2, 6^2, 7^2$, is
 1) 10 2) 20
 3) 30 4) 40
107. Simplify
 $3\sqrt{2} + \sqrt[4]{64} + \sqrt[4]{2500} + \sqrt[6]{8}$
 1) $11\sqrt{2}$ 2) $11\sqrt[3]{2}$ 3) $3\sqrt{2}$ 4) $11\sqrt[4]{4}$
108. AD is bisector of $\angle A$ of ΔABC , which meets side BC at D. If $BC = K$ cm, $CA = l$ cm, and $AB = m$ cm, then the length of DC (in cm) is
 1) $\frac{Kl}{m+l}$ 2) $\frac{K(m+l)}{l}$ 3) $\frac{Km}{m+l}$ 4) $\frac{K(m+l)}{m}$
109. If area of a sector of circle bounded by an arc of length 5π cm is equal to 20π cm² then its radius (in cm) is
 1) 12cm 2) 16cm 3) 8cm 4) 10cm
110. In right angled triangle ΔABC , $\angle B=90^\circ$, $AB=5$ cm, $BC=12$ cm, then the area of in circle of this triangle ABC will be-
 1) 4π cm² 2) 2π cm² 3) 13π cm² 4) 17π cm²
100. ਦੋ ਸੰਖਿਆਵਾਂ ਵਿਚਕਾਰ ਅੰਤਰ 1365 ਹੈ ਜਦੋਂ ਵੱਡੀ ਸੰਖਿਆ ਨੂੰ ਛੋਟੀ ਸੰਖਿਆ ਨਾਲ ਭਾਗ ਦਿੰਦੇ ਹਾਂ ਤਾਂ ਭਾਗਫਲ 6 ਅਤੇ ਬਾਕੀ 15 ਬਚਦਾ ਹੈ। ਛੋਟੀ ਸੰਖਿਆ ਪਤਾ ਕਰੋ।
 1) 240 2) 270
 3) 295 4) 300
101. ਜੇਕਰ ਕਿਸੇ ਸੰਖਿਆ ਦਾ 75%, 75 ਵਿਚ ਜੋੜਿਆ ਜਾਵੇ ਤਾਂ ਨਤੀਜੇ ਵਜੋਂ ਉਹੀ ਸੰਖਿਆ ਪ੍ਰਾਪਤ ਹੁੰਦੀ ਹੈ। ਸੰਖਿਆ ਪਤਾ ਕਰੋ।
 1) 50 2) 60
 3) 300 4) 400
102. $\sqrt[3]{3}, \sqrt[4]{3}, \sqrt[12]{243}$ ਦਾ ਗੁਣਨਫਲ ਪਤਾ ਕਰੋ।
 1) $\sqrt{3}$ 2) 3 3) $\sqrt[12]{3}$ 4) $\sqrt[4]{3}$
103. ਤਿੰਨ ਸਾਲ ਦੇ ਅੰਤਰ ਨਾਲ ਜਨਮੇ 5 ਬਚਿਆਂ ਦੀਆਂ ਉਮਰਾਂ ਦਾ ਜੋੜ 50 ਸਾਲ ਹੈ। ਸਭ ਤੋਂ ਛੋਟੇ ਬੱਚੇ ਦੀ ਉਮਰ ਕੀ ਹੋਵੇਗੀ?
 1) 4 ਸਾਲ 2) 8 ਸਾਲ
 3) 10 ਸਾਲ 4) 12 ਸਾਲ
104. ਹੇਠ ਲਿਖੀਆਂ ਵਿੱਚੋਂ ਕਿਹੜੀ ਰੇਲਗੱਡੀ ਸਭ ਤੋਂ ਤੇਜ਼ ਹੋਵੇਗੀ?
 1) 25 ਮੀ/ਸੈਕਿੰਡ 2) 1500 ਮੀ/ਮਿਨਟ
 3) 90 ਕਿ.ਮੀ/ਸੈਕਿੰਡ 4) 100 ਕਿ.ਮੀ/ਸੈਕਿੰਡ
105. ਜੇਕਰ $y=5$ ਹੋ ਤਾਂ $10y\sqrt{y^3-y^2}$ ਦਾ ਮੁੱਲ ਕੀ ਹੋਵੇਗਾ?
 1) $50\sqrt{2}$ 2) 100 3) $200\sqrt{5}$ 4) 500
106. $1^2, 2^2, 3^2, 4^2, 5^2, 6^2, 7^2$ ਦਾ ਮਧਮਾਨ ਹੋਵੇਗਾ?
 1) 10 2) 20
 3) 30 4) 40
107. ਸਰਲ ਕਰੋ:
 $3\sqrt{2} + \sqrt[4]{64} + \sqrt[4]{2500} + \sqrt[6]{8}$
 1) $11\sqrt{2}$ 2) $11\sqrt[3]{2}$ 3) $3\sqrt{2}$ 4) $11\sqrt[4]{4}$
108. ΔABC ਵਿੱਚ AD, $\angle A$ ਦਾ ਸਮਦੁਭਾਜਕ ਹੈ, ਜੋ ਕਿ ਭੁਜਾ BC ਨੂੰ ਬਿੰਦੂ D ਉੱਤੇ ਕਟਦਾ ਹੈ। ਜੇਕਰ $BC=K$ ਸਮ, $CA=l$ ਸਮ, ਅਤੇ $AB=m$ ਸਮ ਹੋਵੇ ਤਾਂ DC ਦੀ ਲੰਬਾਈ (ਸਮ ਵਿਚ) ਹੋਵੇਗੀ।
 1) $\frac{Kl}{m+l}$ 2) $\frac{K(m+l)}{l}$ 3) $\frac{Km}{m+l}$ 4) $\frac{K(m+l)}{m}$
109. ਕਿਸੇ ਚੱਕਰ ਦੀ ਇੱਕ ਚਾਪ ਦੀ ਲੰਬਾਈ 5π ਸੈ.ਮੀ. ਹੈ ਜੇਕਰ ਵਿਚ ਚਾਪ ਦੁਆਰਾ ਚੱਕਰ ਤੇ ਬਣਾਏ ਗਏ ਅਰਧ ਵਿਆਸੀ ਖੰਡ ਦਾ ਖੇਤਰਫਲ 20π cm² ਹੋਵੇ ਤਾਂ ਚੱਕਰ ਦੇ ਅਰਧ ਵਿਆਸ ਦੀ ਲੰਬਾਈ ਹੋਵੇਗੀ।
 1) 12 ਸੈ.ਮੀ. 2) 16 ਸੈ.ਮੀ. 3) 8 ਸੈ.ਮੀ. 4) 10 ਸੈ.ਮੀ.
110. ਇਕ ਸਮਕੋਣ ਤ੍ਰਿਭੁਜ ABC ਵਿਚ $\angle B=90^\circ$, $AB=5$ ਸਮ, $BC=12$ ਸਮ ਹੈ, ਤਾਂ ਇਸ ਤ੍ਰਿਭੁਜ ਵਿੱਚ ਬਣੇ ਅੰਦਰੂਨੀ ਚੱਕਰ ਦਾ ਖੇਤਰਫਲ ਹੋਵੇਗਾ।
 1) 4π ਸੈਮੀ² 2) 2π ਸੈਮੀ² 3) 13π ਸੈਮੀ² 4) 17π ਸੈਮੀ²

HISTORY

ਇਤਿਹਾਸ

111. Why was the Vietnam was called the first television war?
 1) Brought home stories from soldiers
 2) Led to increase sale of television sets
 3) Battle scenes were shown on daily news
 4) Television was invented.
112. Who said these lines "whether I am a Hindu, a Mohammedan, a Parsi, a Christian or of any other creed, I am above all an Indian. Our country is India. Our nationality is Indian."
 1) Dada Bhai Naoroji
 2) Surenderanath Banerjee
 3) Gopal Krishna Gokhale
 4) Pheroze Shah Mehta
113. Under which rules the sculpture of four lions was built on Sarnath's Pillar?
 1) Samudragupta
 2) Ashoka
 3) Chandragupta
 4) Harshavardhana
114. Who was the first Viceroy of India?
 1) Lord Clive
 2) Warren Hastings
 3) Lord William Bentinck
 4) Lord Canning
115. To whom, Guru Gobind Singh Ji had written Zafarnama?
 1) Babur
 2) Aurangzeb
 3) Humayun
 4) Jahangir
116. During India's freedom struggle which one of the following led to the first 'All India Hartal'?
 1) Protest against Jallianwala Bagh Massacre
 2) Protest against Row Latt Act
 3) Trial of Mahatma Gandhi
 4) Arrival of Simon Commission
117. In 1878 the Vernacular Press Act was modelled on the-
 1) French Press Laws
 2) British Press Laws
 3) Irish Press Laws
 4) Scottish Press Laws
118. Who was the famous Sultan of Lodhi Dynasty?
 1) Sikander Lodhi
 2) Ibrahim Lodhi
 3) Dilawar Khan Lodhi
 4) Daulat Khan Lodhi
119. When was Nazi Party founded?
 1) 1917
 2) 1918
 3) 1920
 4) 1909
120. Who had started Masand system?
 1) Guru Har Rai Ji
 2) Guru Angad Dev Ji
 3) Guru Nanak Dev Ji
 4) Guru Ramdas Ji
121. "Who said these words, 'Tremble, therefore, tyrants of the world'?"
 1) Robert Darnton
 2) James Lackington
 3) Louise/Sebastien Mercier
 4) Thomas Paine
111. ਵਿਅਤਨਾਮ ਯੁੱਧ ਨੂੰ ਪਹਿਲਾ ਟੈਲੀਵਿਜ਼ਨ ਯੁੱਧ ਕਿਉਂ ਕਿਹਾ ਜਾਂਦਾ ਹੈ?
 1) ਸੈਨਿਕਾਂ ਦੁਆਰਾ ਘਰ ਵਿੱਚ ਯੁੱਧ ਦੀਆਂ ਕਹਾਣੀਆਂ ਸੁਣਾਉਣਾ।
 2) ਟੈਲੀਵਿਜ਼ਨ ਸੈਟ ਦੀ ਸੇਲ ਨੂੰ ਵਧਾਉਣਾ।
 3) ਰੋਜ਼ਾਨਾ ਖ਼ਬਰਾਂ ਵਿੱਚ ਲੜਾਈ ਦੇ ਦ੍ਰਿਸ਼ ਦਿਖਾਉਣਾ।
 4) ਟੈਲੀਵਿਜ਼ਨ ਦੀ ਖੋਜ।
112. ਇਹ ਲਾਈਨਾਂ ਕਿਸ ਦੁਆਰਾ ਕਹੀਆਂ ਗਈਆਂ - "ਭਾਵੇਂ ਮੈਂ ਹਿੰਦੂ, ਮੁਸਲਿਮ, ਪਾਰਸੀ, ਕ੍ਰਿਸਚਨ ਜਾਂ ਹੋਰ ਕਿਸੇ ਜਾਤੀ ਦਾ ਹੋਵਾਂ, ਪਰ ਸਭ ਤੋਂ ਪਹਿਲਾਂ ਮੈਂ ਇੱਕ ਭਾਰਤੀ ਹਾਂ। ਸਾਡਾ ਦੇਸ਼ ਭਾਰਤ ਹੈ ਅਤੇ ਸਾਡੀ ਪਹਿਚਾਣ ਭਾਰਤੀ ਹੈ।"
 1) ਦਾਦਾ ਭਾਈ ਨਾਰੋਜੀ
 2) ਸੁਰਿੰਦਰਨਾਥ ਬੈਨਰਜੀ
 3) ਗੋਪਾਲ ਕ੍ਰਿਸ਼ਨ ਗੋਖਲੇ
 4) ਫਿਰੋਜ਼ਸ਼ਾਹ ਮਹਿਤਾ
113. ਸਾਰਨਾਥ ਦੇ ਸਤੰਭ ਉੱਤੇ ਚਾਰ ਸ਼ੇਰਾਂ ਦੀ ਮੂਰਤੀ ਕਿਸ ਦੇ ਸਮੇਂ ਵਿੱਚ ਬਣਾਈ ਗਈ?
 1) ਸਮੁੰਦਰ ਗੁਪਤ
 2) ਅਸ਼ੋਕ
 3) ਚੰਦਰ ਗੁਪਤ
 4) ਹਰਸ਼ਵਰਧਨ
114. ਭਾਰਤ ਦਾ ਪਹਿਲਾ ਵਾਇਸਰਾਇ ਕੌਣ ਸੀ?
 1) ਲਾਰਡ ਕਲਾਈਵ
 2) ਵਾਰੇਨ ਹੇਸਟਿੰਗਜ਼
 3) ਲਾਰਡ ਵਿਲਿਅਮ ਬੈਂਟਿੰਕ
 4) ਲਾਰਡ ਕੈਨਿੰਗ
115. ਜਫ਼ਰਨਾਮਾ ਨਾਮਕ ਖ਼ਤ ਗੁਰੂ ਗੋਬਿੰਦ ਸਿੰਘ ਜੀ ਨੇ ਕਿਸ ਨੂੰ ਲਿਖਿਆ?
 1) ਬਾਬਰ
 2) ਔਰੰਗਜ਼ੇਬ
 3) ਹਿਮਾਯੂ
 4) ਜਹਾਂਗੀਰ
116. ਭਾਰਤ ਦੇ ਸੁਤੰਤਰਤਾ ਸੰਗਰਾਮ ਦੌਰਾਨ 'ਪਹਿਲੀ ਸਰਵ ਭਾਰਤੀ ਹੜਤਾਲ' ਕਿਉਂ ਕੀਤੀ ਗਈ?
 1) ਜਲਿਆਂਵਾਲਾ ਬਾਗ ਹੱਤਿਆਕਾਂ ਦੇ ਵਿਰੋਧ ਵਿੱਚ।
 2) ਰੌਲਟ ਐਕਟ ਦੇ ਵਿਰੋਧ ਵਿੱਚ।
 3) ਮਹਾਤਮਾ ਗਾਂਧੀ ਵਿਰੁੱਧ ਕਾਨੂੰਨੀ ਕਾਰਵਾਈ ਦੇ ਵਿਰੋਧ ਵਿੱਚ।
 4) ਸਾਈਮਨ ਕਮਿਸ਼ਨ ਦੇ ਆਉਣ ਦੇ ਵਿਰੋਧ ਵਿੱਚ।
117. 1878 ਈ. ਦਾ ਵਰਨੈਕੂਲਰ ਪ੍ਰੈਸ ਐਕਟ ਕਿਸ ਦਾ ਨਮੂਨਾ ਸੀ?
 1) ਫਰੈਂਚ ਪ੍ਰੈਸ ਕਾਨੂੰਨ
 2) ਬ੍ਰਿਟਿਸ਼ ਪ੍ਰੈਸ ਕਾਨੂੰਨ
 3) ਆਇਰਿਸ਼ ਪ੍ਰੈਸ ਕਾਨੂੰਨ
 4) ਸਕਾਟਿਸ਼ ਪ੍ਰੈਸ ਕਾਨੂੰਨ
118. ਲੋਧੀ ਵੰਸ਼ ਦਾ ਸਭ ਤੋਂ ਪ੍ਰਸਿੱਧ ਬਾਦਸ਼ਾਹ ਕਿਸ ਨੂੰ ਮੰਨਿਆ ਜਾਂਦਾ ਹੈ?
 1) ਸਿਕੰਦਰ ਲੋਧੀ
 2) ਇਬਰਾਹੀਮ ਲੋਧੀ
 3) ਦਿਲਾਵਰ ਖਾਂ ਲੋਧੀ
 4) ਦੌਲਤ ਖਾਂ ਲੋਧੀ
119. ਨਾਜ਼ੀ ਦਲ ਦੀ ਸਥਾਪਨਾ ਕਦੋਂ ਹੋਈ?
 1) 1917
 2) 1918
 3) 1920
 4) 1909
120. ਮਸੰਦ ਪ੍ਰਥਾ ਕਿਸ ਗੁਰੂ ਸਾਹਿਬਾਨ ਜੀ ਨੇ ਸ਼ੁਰੂ ਕੀਤੀ?
 1) ਗੁਰੂ ਹਰਿ ਰਾਇ ਜੀ
 2) ਗੁਰੂ ਅੰਗਦ ਦੇਵ ਜੀ
 3) ਗੁਰੂ ਨਾਨਕ ਦੇਵ ਜੀ
 4) ਗੁਰੂ ਰਾਮਦਾਸ ਜੀ
121. ਇਹ ਸ਼ਬਦ ਕਿਸ ਨੇ ਕਹੇ, 'ਹੇ ਨਿਰੰਕੁਸ਼ ਸ਼ਾਸਕੋ, ਹੁਣ ਤੁਹਾਡੇ ਕੰਬਣ ਦਾ ਵਕਤ ਆ ਗਿਆ ਹੈ।'
 1) ਰੋਬਰਟ ਡਾਰਟਨ
 2) ਜੇਮਜ਼ ਲੈਕਿੰਗਟਨ
 3) ਲੂਇਸ ਸਬੈਸਟਿਅਨ ਮਰਸੀਅਰ
 4) ਥੋਮਸ ਪੇਨ

GEOGRAPHY

122. Which among the following does not belong to the list of leading sugarcane producing states?
- 1) Uttar Pradesh
 - 2) Andhra Pradesh
 - 3) Madhya Pradesh
 - 4) Maharashtra
123. In which Union Territory maximum area is under forest?
- 1) Dadra and Nagar Haveli
 - 2) Andaman and Nicobar Islands
 - 3) Delhi
 - 4) Puducherry
124. Which agent causes the formation of V-shaped valley?
- 1) snow
 - 2) wind
 - 3) birds and animals
 - 4) water
125. What type of soil is also known as 'Tea soil'.
- 1) mountain soil
 - 2) marshy soil
 - 3) desert soil
 - 4) saline and alkaline soil
126. Which of the following state has the highest density of roads?
- 1) Goa
 - 2) Jammu and Kashmir
 - 3) Kerala
 - 4) Haryana
127. What is the extent of 'Tropical Heat Zone'?
- 1) 23½° North to 23½° South
 - 2) 23½° North to 66½° North
 - 3) 23½° South to 66½° South
 - 4) 66½° North to 66½° South
128. For which of the following industry, 'Dhariwal' is famous as an important centre/place.
- 1) Cotton Textile Industry
 - 2) Woolen Industry
 - 3) Jute Industry
 - 4) Silk Industry
129. Which of the major port of India is located in Sundarbans Delta?
- 1) Kandla
 - 2) Mumbai
 - 3) Chennai
 - 4) Haldia

ਭੂਗੋਲ

122. ਇਹਨਾਂ ਵਿੱਚੋਂ ਕਿਹੜਾ ਪ੍ਰਮੁੱਖ ਗੰਨਾ ਉਤਪਾਦਕ ਰਾਜਾਂ ਦੀ ਸੂਚੀ ਵਿੱਚ ਨਹੀਂ ਆਉਂਦਾ ਹੈ?
- 1) ਉੱਤਰ ਪ੍ਰਦੇਸ਼
 - 2) ਆਂਧਰਾ ਪ੍ਰਦੇਸ਼
 - 3) ਮੱਧ ਪ੍ਰਦੇਸ਼
 - 4) ਮਹਾਰਾਸ਼ਟਰ
123. ਕਿਸ ਕੇਂਦਰ ਸ਼ਾਸਿਤ ਪ੍ਰਦੇਸ਼ ਵਿੱਚ ਸਭ ਤੋਂ ਵੱਧ ਵਣ ਖੇਤਰ ਹੈ?
- 1) ਦਾਦਰ ਅਤੇ ਨਗਰ ਹਵੇਲੀ
 - 2) ਅੰਡੇਮਾਨ ਅਤੇ ਨਿਕੋਬਾਰ ਦੀਪ ਸਮੂਹ
 - 3) ਦਿੱਲੀ
 - 4) ਪੁਡੁਚੇਰੀ
124. V-ਆਕਾਰ (ਵੀ-ਆਕਾਰ) ਦੀ ਘਾਟੀ ਦਾ ਨਿਰਮਾਣ ਕਿਸ ਕਾਰਕ ਦੁਆਰਾ ਹੁੰਦਾ ਹੈ?
- 1) ਬਰਫ਼
 - 2) ਹਵਾ
 - 3) ਪੰਛੀ ਅਤੇ ਜਾਨਵਰ
 - 4) ਪਾਣੀ
125. ਕਿਸ ਕਿਸਮ ਦੀ ਮਿੱਟੀ ਨੂੰ 'ਚਾਹ ਦੀ ਮਿੱਟੀ' ਵੀ ਕਿਹਾ ਜਾਂਦਾ ਹੈ?
- 1) ਪਰਬਤੀ ਮਿੱਟੀ
 - 2) ਦਲਦਲੀ ਮਿੱਟੀ
 - 3) ਮਾਰੂਥਲੀ ਮਿੱਟੀ
 - 4) ਖਾਰੀ ਤੇ ਤੇਜ਼ਾਬੀ ਮਿੱਟੀ
126. ਨਿਮਨਲਿਖਿਤ ਵਿੱਚੋਂ ਕਿਹੜੇ ਰਾਜ ਵਿੱਚੋਂ ਸੜਕਾਂ ਦੀ ਘਣਤਾ ਵੱਧ ਹੈ?
- 1) ਗੋਆ
 - 2) ਜੰਮੂ ਅਤੇ ਕਸ਼ਮੀਰ
 - 3) ਕੇਰਲਾ
 - 4) ਹਰਿਆਣਾ
127. ਉਸ਼ਣ ਖੰਡ ਦਾ ਵਿਸਥਾਰ ਕਿੱਥੋਂ ਤੋਂ ਕਿੱਥੇ ਤੱਕ ਹੈ?
- 1) 23½° ਉੱਤਰ ਤੋਂ 23½° ਦੱਖਣ
 - 2) 23½° ਉੱਤਰ ਤੋਂ 66½° ਉੱਤਰ
 - 3) 23½° ਦੱਖਣ ਤੋਂ 66½° ਦੱਖਣ
 - 4) 66½° ਉੱਤਰ ਤੋਂ 66½° ਦੱਖਣ
128. 'ਧਾਰੀਵਾਲ' ਕਿਸ ਉਦਯੋਗ ਲਈ ਮਹੱਤਵਪੂਰਣ ਕੇਂਦਰ ਦੇ ਤੌਰ ਤੇ ਪ੍ਰਸਿੱਧ ਹੈ?
- 1) ਸੂਤੀ ਕੱਪੜਾ ਉਦਯੋਗ
 - 2) ਉਨੀ ਕੱਪੜਾ ਉਦਯੋਗ
 - 3) ਪਟਸਨ ਉਦਯੋਗ
 - 4) ਰੇਸ਼ਮ ਉਦਯੋਗ
129. ਸੁੰਦਰਬਨ ਡੈਲਟਾ ਵਿੱਚ ਭਾਰਤ ਦੀ ਕਿਹੜੀ ਪ੍ਰਮੁੱਖ ਬੰਦਰਗਾਹ ਪੈਂਦੀ ਹੈ?
- 1) ਕਾਂਡਲਾ
 - 2) ਮੁੰਬਈ
 - 3) ਚੇਨੱਈ
 - 4) ਹਲਦੀਆ

130. Which of the following place is influenced by retreating or eastern monsoon?

- 1) Amritsar
- 2) Chennai
- 3) Mumbai
- 4) Shimla

131. Which of the following states are the major products of copper?

- 1) Rajasthan and Madhya Pradesh
- 2) Odisha and Rajasthan
- 3) Maharashtra and Gujarat
- 4) Madhya Pradesh and Gujarat

132. Hyderabad is the capital of which state?

- 1) Telangana
- 2) Andhra Pradesh
- 3) Karnatka
- 4) Tamilnadu

130. ਹੇਠ ਲਿਖਿਆਂ ਵਿੱਚੋਂ ਕਿਹੜਾ ਸਥਾਨ ਵਾਪਸ ਜਾਂਦੀ ਹੋਈ ਜਾਂ ਪੂਰਬੀ ਮਾਨਸੂਨ ਤੋਂ ਪ੍ਰਭਾਵਿਤ ਹੁੰਦਾ ਹੈ?

- 1) ਅੰਮ੍ਰਿਤਸਰ
- 2) ਚੇਨਈ
- 3) ਮੁੰਬਈ
- 4) ਸ਼ਿਮਲਾ

131. ਹੇਠ ਲਿਖਿਆਂ ਵਿੱਚੋਂ ਕਿਹੜੇ ਤਾਂਬੇ ਦੇ ਮੁੱਖ ਉਤਪਾਦਕ ਰਾਜ ਹਨ?

- 1) ਰਾਜਸਥਾਨ ਤੇ ਮੱਧ ਪ੍ਰਦੇਸ਼
- 2) ਉਡੀਸ਼ਾ ਤੇ ਰਾਜਸਥਾਨ
- 3) ਮਹਾਰਾਸ਼ਟਰ ਤੇ ਗੁਜਰਾਤ
- 4) ਮੱਧ ਪ੍ਰਦੇਸ਼ ਤੇ ਗੁਜਰਾਤ

132. ਹੈਦਰਾਬਾਦ ਕਿਸ ਰਾਜ ਦੀ ਰਾਜਧਾਨੀ ਹੈ?

- 1) ਤੇਲੰਗਾਨਾ
- 2) ਆਂਧਰਾ ਪ੍ਰਦੇਸ਼
- 3) ਕਰਨਾਟਕ
- 4) ਤਾਮਿਲਨਾਡੂ